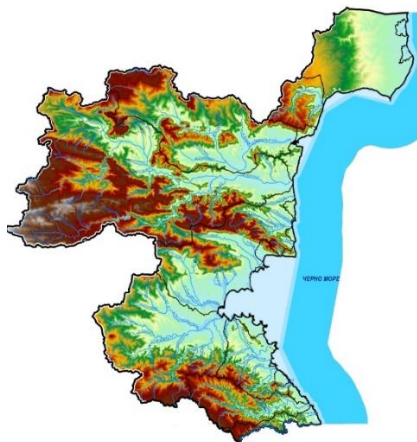


**НЕТЕХНИЧЕСКО РЕЗЮМЕ
НА
ДОКЛАД
за
ЕКОЛОГИЧНА ОЦЕНКА**

**НА ПЛАН ЗА УПРАВЛЕНИЕ НА РИСКА ОТ
НАВОДНЕНИЯ В ЧЕРНОМОРСКИ РАЙОН
2022 – 2027г.**

**(допълнено с резултати от консултациите, в т.ч. от
общественото обсъждане)**



Възложител: Министерство на околната среда и водите,
Басейнова дирекция „Черноморски район“

2023 г.

Настоящият документ „Доклад за Екологична оценка на План за управление на риска от наводнения в Черноморски район 2022 – 2027 г.“ е разработен във връзка с Договор с № Д-30-32 от 06.07.2022 г. между Министерство на околната среда и водите и „П-Юнайтед“ ЕООД.

Ръководители на екипа:

доц. д-р Петър Петров

маг. ек. Станимира Иванова

Съдържание

Съдържание	3
ВЪВЕДЕНИЕ	8
ИНФОРМАЦИЯ ЗА КОНТАКТ С ВЪЗЛОЖИТЕЛЯ	11
<i>Име, седалище и единен идентификационен номер на юридическото лице</i>	<i>11</i>
<i>Пълен пощенски адрес</i>	<i>11</i>
<i>Телефон, факс, E-mail</i>	<i>11</i>
1. <i>Описание на съдържанието на основните цели на ПУРН за ЧР, 2022-2027 г. и връзка с други съотносими планове и програми</i>	<i>12</i>
1.1. <i>Основание за изготвяне на ПУРН 2022-2027 г.</i>	<i>12</i>
1.2. <i>Географски обхват</i>	<i>13</i>
1.3. <i>Приоритети и цели на ПУРН за ЧР, 2022-2027 г.</i>	<i>18</i>
1.4. <i>Програма от мерки на ПУРН за ЧР, 2022-2027 г.</i>	<i>20</i>
1.5. <i>Алтернативи за ПУРН за ЧР 2022-2027 г.</i>	<i>59</i>
1.6. <i>Връзка на ПУРН за ЧР 2022-2027 г. с други съотносими планове, програми и стратегии</i>	<i>61</i>
2. <i>Текущо състояние на околната среда и евентуално развитие без прилагането на ПУРН за ЧР 2022-2027 г.</i>	<i>64</i>
2.1. <i>Текущо състояние на околната среда</i>	<i>64</i>
2.2. <i>Евентуално развитие на околната среда без прилагането на ПУРН за ЧР 2022-2027 г.</i>	<i>71</i>
3. <i>Характеристика на околната среда за територии, които вероятно ще бъдат значително засегнати с реализацията на ПУРН за ЧР 2022-2027 г.</i>	<i>77</i>
4. <i>Съществуващи екологични проблеми, установени на различно ниво, имащи отношение към ПУРН за ЧР 2022-2027 г., включително отнасящите се до райони с особено екологично значение, като защитените зони по Закона за биологичното разнообразие</i>	<i>84</i>
5. <i>Цели на опазване на околната среда на национално и международно равнище, имащи отношение към ПУРН за ЧР 2022-2027 г. и начин, по който тези цели и всички екологични съображения са взети под внимание при изготвянето на стратегията.....</i>	<i>91</i>
6. <i>Вероятни значителни въздействия върху околната среда и човешкото здраве, в т.ч. и трансгранични въздействия върху околната среда в други държави</i>	<i>92</i>

7. Мерки, предвидени за предотвратяване, намаляване и възможно най-пълно компенсиране на неблагоприятните последици от осъществяването на ПУРН за ЧР 2022-2027 г. върху околната среда и човешкото здраве	95
7.1. Мерки за отразяване в окончателния вариант на ПУРН за ЧР 2022-2027 г.	95
7.2. Мерки за изпълнение при прилагането на ПУРН за ЧР 2022-2027 г.	95
8. Мотиви за избор на разгледаните алтернативи	100
9. Методи за извършване на екологичната оценка, използвана нормативна база и документи и трудности при събиране на необходимата за това информация	101
10. Мерки във връзка с наблюдението по време на прилагането на ПУРН за ЧР 2022-2027 г.	102
11. Заключение на екологичната оценка	105

МИНИСТЕРСТВО НА ОКОЛНАТА СРЕДА И ВОДИТЕ
ДИРЕКЦИЯ „УПРАВЛЕНИЕ НА ВОДИТЕ“

СПИСЪК НА СЪКРАЩЕНИЯТА

АРП	Анализ на разходите и ползите
БД	Басейнова дирекция
БДУВ	Басейнова дирекция за управление на водите
БЕК	Биологични елементи за качество
ВИ	Възобновяем източник
ВиК	Водоснабдяване и канализация
ВТ	Водно тяло
ГПСОВ	Градски пречиствателни станции за отпадъчни води
ДВ	Държавен вестник
ДЕО	Доклад за екологична оценка
ДН	Директива за наводненията
ДСМОС	Добро състояние на морската околна среда
ЕМП	Електромагнитни полета
ЕО	Екологична оценка
ЕРИПЗ	Европейски регистър за изпускането и преноса на замърсители
ЕС	Европейски съюз
ЗВ	Зона за водоснабдяване
ЗВ	Закон за водите
ЗЗПВ	Зони за защита на подземните води
ЗКН	Закон за културното наследство
ЗМПВВПРБ	Закон за морските пространства, вътрешните водни пътища и пристанищата на Република България
ЗООС	Закон за опазване на околната среда
ЗПБ	Закон за подземните богатства
ЗРА	Закон за рибарството и аквакултурите
ИАОС	Изпълнителна агенция по околната среда
ИВТ	Изкуствено водно тяло
ИИЗ	Изключителна икономическа зона
ИИКАВ	Институт за изследвания на климата, атмосферата и водата
ИНПЕК	Интегриран план в областта на енергетиката и климата
ИТСР	Интегрирана териториална стратегия за развитие
ИУГ	Излезли от употреба гуми
ИУЕЕО	Излязло от употреба електрическо и електронно оборудване
ИУМПС	Излязло от употреба моторно превозно средство
КАВ	Качество на атмосферния въздух
КЗРН	Карта на заплахата и на риска от наводнения
КПКЗ	Комплексно предотвратяване и контрол на замърсяването
КЦН	Краткосрочна целева норма
МЗ	Министерство на здравеопазването

МИНИСТЕРСТВО НА ОКОЛНАТА СРЕДА И ВОДИТЕ
ДИРЕКЦИЯ „УПРАВЛЕНИЕ НА ВОДИТЕ“

МКА	Мултикритериален анализ
МОСВ	Министерство на околната среда и водите
МППРБ	Морски пространствен план на Република България
МСП	Малки и средни предприятия
НАСНКРГФ	Националната автоматизирана система за непрекъснат контрол на радиационния гама-фон
НЙЛ	Нейонизиращи лъчения
НИМХ	Национален институт по метеорология и хидрология
НИСО	Национална информационна система за отпадъци
НКЦ	Национални културни ценности
НООСМВ	Наредба за опазване на околната среда в морските води
НПЗБ	Национален план за защита от бедствия
НПУО	Национален план за управление на отпадъците
НСИ	Национален статистически институт
НСНРБ	Национална стратегия за намаляване на риска от бедствия
НУБА	Негодни за употреба батерии и акумулатори
ООН	Организация на обединените нации
ООп	Организации по оползотворяване
ОП	Общинско предприятие
ПАВ	Полициклични ароматни въглеводороди
ПБВ	Питейно-битово водоснабдяване
ПДОС	Програма за действие на ЕС за околна среда
ПИРО	План за интегрирано развитие на община
ПоМ	Програма от мерки
ПОРН	Предварителна оценка на риска от наводнения
ПРЗ	Препарати за растителна защита
ПСПВ	Пречиствателна станция за питейни води
ПУРБ	План за управление на речните басейни
ПУРН	План за управление на риска от наводнения
РБУ	Район за басейново управление
РДВ	Рамкова директива за водите
РДМС	Рамкова Директива за Морската стратегия
РЗИ	Регионална здравна инспекция
РЗПРН	Район със значителен потенциален риск от наводнения
РИОСВ	Регионална инспекция по околната среда и водите
РОУКАВ	Район за оценка и управление на качеството на атмосферния въздух
РПД	Рамка за приоритетни действия
СБРРБ	Стратегия за биологичното разнообразие на Република България
СГК	Средна годишна концентрация
СДН	Средноденонощна норма
СЗО	Световна здравна организация

МИНИСТЕРСТВО НА ОКОЛНАТА СРЕДА И ВОДИТЕ
ДИРЕКЦИЯ „УПРАВЛЕНИЕ НА ВОДИТЕ“

СК	Стандарти за качество
СКОС	Стандарти за качество на околната среда
СМВТ	Силно модифицирано водно тяло
СПСОВ	Селищни пречиствателни станции за отпадъчни води
СЧН	Средночасова норма
ТБО	Твърди битови отпадъци
ТГС	Трансгранично сътрудничество
ТЕЦ	Топлоелектрическа централа
ТК	Тръбен кладенец
УОС	Устойчиви отводнителни системи
ФПЧ	Фини прахови частици
ХМ	Хидроморфологичен
ХПК	Химична потребност от кислород
ЦКЕС	Цели по качество на околната среда
ЦП	Цели на политиката на ЕС
ЦУР	Цели за устойчиво развитие
ЧР	Черноморски район

ВЪВЕДЕНИЕ

Докладът за екологична оценка (ДЕО) на План за управление на риска от наводнения в Черноморски район за басейново управление (ПУРН за ЧРБУ) 2022 – 2027 г. е изготвен в съответствие с разпоредбите на глава шеста на Закона за опазване на околната среда (ЗООС), Наредбата за условията и реда за извършване на екологична оценка на планове и програми (Наредбата за ЕО) и приложимите други нормативни актове.

Министърът на околната среда и водите, с писмо с изх. № ЕО-34/21.09.2021 г., е определил да се извърши задължителна екологична оценка на ПУРН за ЧРБУ 2022-2027 г., с Възложител Басейнова Дирекция „Черноморски район“, с център гр. Варна.

ДЕО е разработен като единен документ, който включва съдържателна част по чл. 86, ал. 3 от ЗООС; списък на експертите и ръководителите на екипа, изготвили доклада за екологична оценка; декларации на всеки от експертите (по чл. 16, ал. 1 от Наредбата за ЕО); приложения.

Основните цели на ДЕО са насочени към интегриране на екологичните съображения в проекта на ПУРН за ЧРБУ 2022 – 2027 г. в процеса на изготвяне, чрез:

- анализ на текущото състояние и проблеми на околната среда, в т.ч. по отношение на човешкото здраве при обвързването им с предмета на ПУРН за ЧРБУ 2022 – 2027 г.;
- оценка на евентуалните въздействия, в т.ч. значителни, върху околната среда и здравето на хората от предвижданията на ПУРН за ЧРБУ 2022 – 2027 г., като въз основа на това се мотивира изборът на най-благоприятната за околната среда и здравето на хората алтернатива за реализирането на плана;
- предлагане на мерки за предотвратяване, намаляване и възможно най-пълно компенсиране на неблагоприятните последици и на мерки за наблюдение и контрол на въздействието върху околната среда и човешкото здраве при изпълнението на ПУРН за ЧРБУ 2022 – 2027 г.

Като самостоятелно приложение към ДЕО е изготвено нетехническо резюме, в обем не по-малък от 10 на сто от обема на доклада. Резюмето не съдържа технически термини, написано е на разбираем за широката общественост език и съдържа необходимите нагледни материали – карти, снимки, схеми.

Съгласно чл. 19, ал. 1, ал. 3 и ал. 4 от Наредбата за ЕО, през различните фази на подготовка на проекта на ПУРН за ЧРБУ 2022-2027 г. и ЕО, Възложителят провежда консултации с обществеността, заинтересованите органи и трети лица, които могат да бъдат засегнати от реализирането на плана, с цел получаване и съобразяване на техните становища и бележки, по схема, която е изготвена като отделен документ.

Съгласно чл. 19а от Наредбата за ЕО, се е изготвено Задание за определяне на обхвата и съдържанието на ДЕО. Заданието е предоставено за консултации на компетентните и заинтересовани органи и трети лица, в т.ч. на широката общественост,

МИНИСТЕРСТВО НА ОКОЛНАТА СРЕДА И ВОДИТЕ
ДИРЕКЦИЯ „УПРАВЛЕНИЕ НА ВОДИТЕ“

определени, съгласно схемата за консултации и постъпили предложения за включване на допълнителни заинтересовани страни, в резултат на консултациите по Заданието:

- **Министерство на околната среда и водите (МОСВ);**
- **Министерство на здравеопазването (МЗ);**
- **Министерство на вътрешните работи;**
- **Министерство на земеделието;**
- **Министерство на регионалното развитие и благоустройството;**
- **Министерство на енергетиката;**
- **Министерство на икономиката и индустрията;**
- **Министерство на транспорта и съобщенията (МТС);**
- **Регионални инспекции по околна среда и води (РиОСВ) в териториалния обхват на Басейнова дирекция „Черноморски район“, с център Варна (Варна, Бургас, Шумен, Стара Загора, Русе);**
- **Изпълнителна агенция по околна среда;**
- **Изпълнителна агенция по горите;**
- **Североизточно държавно предприятие;**
- **Северноцентрално държавно предприятие;**
- **Югоизточно държавно предприятие;**
- **Регионални дирекции по горите в обхвата на БД;**
- **Държавни горски стопанства в обхвата на БД;**
- **Държавни ловни стопанства в обхвата на БД;**
- **Областните администрации в обхвата на ПУРН (Добрич, Варна, Бургас, Търговище, Разград, Шумен, Сливен, Ямбол), чрез които общините и обществеността да бъдат запознати с процедурата и документацията по ЕО;**
- **Областните дирекции „Земеделие“ в обхвата на ПУРН (Варна, Добрич, Разград, Шумен, Сливен, Търговище, Бургас, Ямбол);**
- **Регионалните дирекции „Пожарна безопасност и защита на населението“ в обхвата на ПУРН (Варна, Добрич, Разград, Шумен, Сливен, Търговище, Бургас, Ямбол);**
- **Напоителни системи ЕАД в обхвата на ПУРН (клон „Черноморие“, клон „Шумен“, клон „Долен Дунав“, клон „Бургас“);**
- **ВиК-дружествата в обхвата на ПУРН (Варна, Златни Пясъци, Добрич, Разград, Търговище, Шумен, Сливен, Бургас, Ямбол);**
- **Териториални подразделения на Държавно предприятие „Управление и стопанисване на язовири“ в обхвата на ПУРН (Варна, Бургас, Ямбол);**
- **Национален институт по метеорология и хидрология (НИМХ) – филиал Варна;**
- **ГД „Надзор на язовирните стени и съоръженията към тях“;**
- **Териториално подразделение на Държавно предприятие „Пристанищна инфраструктура“ – Пристанище Варна;**

МИНИСТЕРСТВО НА ОКОЛНАТА СРЕДА И ВОДИТЕ
ДИРЕКЦИЯ „УПРАВЛЕНИЕ НА ВОДИТЕ“

- *Териториално поделение на Държавно предприятие „Пристанищна инфраструктура” – Пристанище Бургас;*
- *Изпълнителна агенция „Морска администрация“ - Дирекция „Морска администрация - Варна”;*
- *Изпълнителна агенция „Морска администрация“ - Дирекция „Морска администрация - Бургас”;*
- *Изпълнителна агенция по рибарство и аквакултури;*
- *Институт по океанология – БАН;*
- *Институт по биоразнообразие и екосистемни изследвания, БАН;*
- *Институт за изследване на климата, атмосферата и водите, БАН;*
- *Институт по рибни ресурси;*
- *Асоциация на българските черноморски общини*
- *Български военноморски сили;*
- *Българска фондация биоразнообразие „Солта на живота”;*
- *Черноморска мрежа на неправителствените организации;*
- *Сдружение „Балканка“;*
- *Българско дружество за защита на птиците;*
- *Сдружение с нестопанска цел „Зелени Балкани“;*
- *Българска асоциация по водите – БАВ;*
- *Сдружение Национална лозаро-винарска камара;*
- *Сдружение с нестопанска цел Национална асоциация по рибарство и аквакултури в България;*
- *Национално сдружение на общините в Република България.*

Заданието за определяне на обхвата и съдържанието на ДЕО е публикувано на интернет страниците на Басейнова дирекция “Черноморски район” и на Министерство на околната среда и водите, като по този начин е осигурен широк публичен достъп до всички останали заинтересовани страни.

Получените в резултат на консултациите по Заданието за определяне на обхвата и съдържанието на ЕО становища са съобразени при изготвяне на ДЕО.

ИНФОРМАЦИЯ ЗА КОНТАКТ С ВЪЗЛОЖИТЕЛЯ

Име, седалище и единен идентификационен номер на юридическото лице

Басейнова Дирекция „Черноморски район“, с център гр. Варна
Директор: инж. Явор Димитров

Пълен пощенски адрес

9000 гр. Варна, ул. „Александър Дякович“ № 33

Телефон, факс, E-mail

Тел.: +359 52 687 455; E-mail: bdvarna@bsbd.bg

1. Описание на съдържанието на основните цели на ПУРН за ЧР, 2022-2027 г. и връзка с други съотносими планове и програми

1.1. Основание за изготвяне на ПУРН 2022-2027 г.

Проектът на План за управление на риска от наводнения (ПУРН) в Черноморски район за басейново управление обхваща периода 2022 - 2027 г. Той представлява актуализация на първия ПУРН, който се отнася за периода 2016 - 2021 г.

ПУРН е разработен в съответствие с изискванията на Директива 2007/60/ЕО на Европейския парламент и на Съвета относно оценката и управлението на риска от наводнения (Директивата за наводненията) и съответните разпоредби на Закона за водите на Република България. Черноморски район за басейново управление е един от четирите района за басейново управление в Република България, определени в съответствие с разпоредбите на член 152, ал. 1, т. 2 от Закона за водите, за които се изисква разработването на ПУРН.

Директивата за наводненията и Законът за водите изискват прилагането на подход за дългосрочно планиране на три етапа, с цел намаляване на риска от наводнения, които се преразглеждат на всеки шест години в рамките на цикъл, координиран и синхронизиран с цикъла на прилагане на Рамковата директива за водите (РДВ). Етапите на разработване на ПУРН са следните:

1. Разработване на Предварителна оценка на риска от наводнения (ПОРН) за всеки район за басейново управление, определен в съответствие с член 146а на Закона за водите.

2. Разработване на карти на заплахата и риска от наводнения (КЗРН), според изискванията на член 146д от Закона за водите.

3. Разработване на плановете за управление на риска от наводнения (ПУРН), включително и програма от мерки (ПоМ) към тях, с цел намаляване на риска от наводнения, в съответствие с изискванията на член 146и от Закона за водите.

ПУРН разглежда всички аспекти на управлението на риска от наводнения, отчитайки характеристиките на конкретния речен басейн и интегрира аспектите на опазване на околната среда, като осигурява високо ниво на опазването ѝ. Включената в плана Програма от мерки е насочена към предотвратяване, защита, повишаване на подготвеността и информираността по отношение на наводненията.

ПУРН определя рамката за управление на риска от наводнения и намаляване на потенциалните последствия и негативните въздействия от наводненията на територията на Черноморски район /ЧР/, като взема предвид и ползите и въздействията върху широк спектър от сектори, включително човешкото здраве, околната среда, културното наследство и стопанска дейност.

Директорът на Басейновата дирекция е компетентен орган за басейново управление, отговорен за разработването на плана за управление на речния басейн (ПУРБ) и плана за управление на риска от наводнения (ПУРН).

МИНИСТЕРСТВО НА ОКОЛНАТА СРЕДА И ВОДИТЕ
ДИРЕКЦИЯ „УПРАВЛЕНИЕ НА ВОДИТЕ“

ПУРН се приема от Министерски съвет и преразглеждат и актуализират на всеки шест години.

ПУРН на ЧРБУ от втория цикъл на прилагане на Директива 2007/60/ЕО (Европейска Директива за наводненията) е с период на действие 2022-2027 г. и влиза в сила след утвърждаването му от Министерски съвет.

1.2. Географски обхват

ПУРН се изготвя за територията на Черноморски район за басейново управление (ЧР) (Фигура 1.2.1-1), определен съгласно чл. 152, ал.1, т. 2 от *Закона за водите*.



Фигура 1.2.1-1 Териториално разположение на ЧРБУ

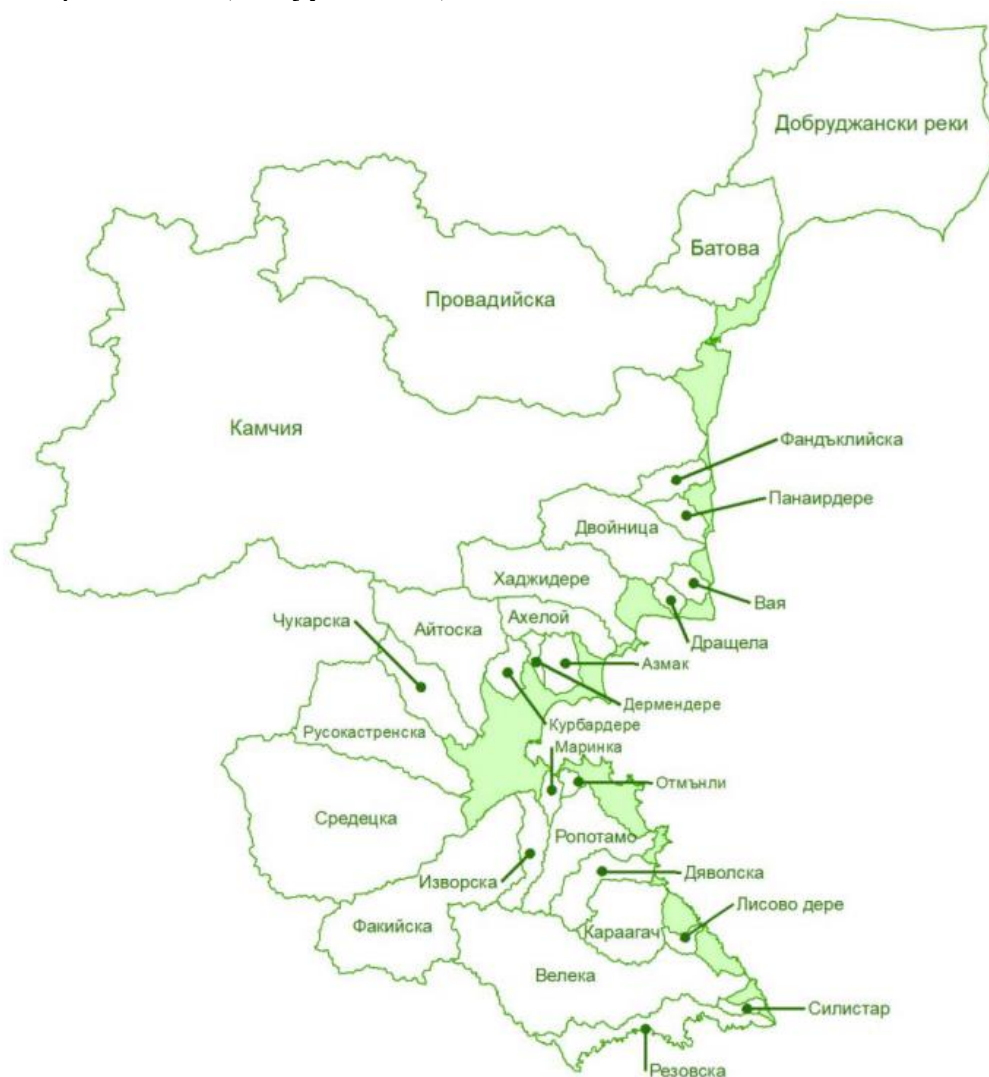
Черноморският район за басейново управление обхваща източните части на Република България. Площта на района е 16,568 km² или 14.9% от територията на страната. Административен център на района е град Варна. Районът обхваща водосборните области на реките, вливащи се в Черно море от северната до южната граница, включително вътрешните морски води и териториалното море.

На запад ЧРБУ граничи с Дунавски басейнов район и с Източнобеломорски басейнов район, на изток границата на Черноморски РБУ съвпада с бреговата линия на Черно море, на север ЧРБУ граничи с Република Румъния, а на юг – с Република Турция.

Конфигурацията на речната мрежа в Черноморския РБУ включва от север на юг паралелно разположени основни поречия с посока предимно северозапад – югоизток, а тези на юг от Бургаската низина преобладаващото направление е североизток-югозапад. Речната мрежа на реките в Бургаската низина имат центростремителна конфигурация, причина за което е общата за всички тях най-ниската отточна точка – Бургаските езера.

МИНИСТЕРСТВО НА ОКОЛНАТА СРЕДА И ВОДИТЕ
ДИРЕКЦИЯ „УПРАВЛЕНИЕ НА ВОДИТЕ“

Черноморски РБУ включва поречия от 9 основни речни басейна (Черноморски - Добруджански реки, Южнобургаски реки, река Камчия, Мандренски реки, река Провадийска, Резовска река, Севернобургаски реки, река Велека и реки-дерета Приселци-Черноморец). Две са трансграничните основни реки на територията на ЧРБУ – р. Велека и р. Резовска (**Фигура 1.2.1-2**).



Фигура 1.2.1-2 Основни поречия в Черноморски РБУ

- Основни поречия на Черноморски РБУ
- Територии с директен отток към Черно море

МИНИСТЕРСТВО НА ОКОЛНАТА СРЕДА И ВОДИТЕ
ДИРЕКЦИЯ „УПРАВЛЕНИЕ НА ВОДИТЕ“

В резултат от проведената предварителна оценка на риска от наводнения (ПОРН 2022 г. – 2027 г.) за Черноморски район за басейново управление са определени общо 34 района със значителен потенциален риск от наводнения (РЗПРН), от които 4 нови. Те са разположени в 13 основни поречия. Най-голям е броя им във водосборите на р. Камчия (8 бр.), териториите с директен отток към Черно море (8 бр.) и р. Факийска (4 бр.).

Приблизително общата дължина на районите със значителен потенциален риск от наводнения в обхвата на Черноморски район за басейново управление е 954 km.

В РЗПРН са включени 146 населени места, 32 общини и 7 области.

РЗПРН са докладвани в Европейската комисия чрез Европейската информационна система за води в изпълнение на чл. 15, пар. 1 от Директива 2007/60/ЕО за оценка и управление на риска от наводнения.

На **Фигура 1.2.1-3** е представена обзорна карта на определените райони със значителен потенциален риск от наводнения в Черноморски РБУ, а в **Таблица 1.2.1-1** е представен списък на РЗПРН в ЧР.

МИНИСТЕРСТВО НА ОКОЛНАТА СРЕДА И ВОДИТЕ
ДИРЕКЦИЯ „УПРАВЛЕНИЕ НА ВОДИТЕ“

Таблица 1.2.1-1 Списък на определените РЗПРН в Черноморски РБУ

№	Код на РЗПРН*	Наименование на РЗПРН	Дължина на РЗПРН (km)
1.	BG2_APSFR_BA_100	р. Батова - с. Кранево	15.24
2.	BG2_APSFR_BA_101	р. Батова - с. Долище	4.20
3.	BG2_APSFR_BS_01	Черно море - с. Дуранкулак и с. Ваклино	19.36
4.	BG2_APSFR_BS_02	Черно море - гр. Шабла; Шабленска р. - от с. Раковски до гр. Шабла	31.20
5.	BG2_APSFR_BS_05	Черно море - гр. Обзор	7.98
6.	BG2_APSFR_BS_06	Черно море - от гр. Свети Влас до гр. Поморие	49.52
7.	BG2_APSFR_BS_08	Черно море - от гр. Черноморец до гр. Созопол	31.15
8.	BG2_APSFR_BS_10	Черно море - гр. Царево	6.10
9.	BG2_APSFR_BS_100	Черно море - от гр. Приморско до с. Лозенец; Дяволска р. - от с. Ясна поляна до гр. Приморско	40.45
10.	BG2_APSFR_BS_101	Черно море - гр. Балчик	14.50
11.	BG2_APSFR_BS_102	Черно море - гр. Бургас	69.02
12.	BG2_APSFR_KA_05	р. Брестова - с. Веселиново	5.41
13.	BG2_APSFR_KA_08	р. Врана - гр. Търговище	26.08
14.	BG2_APSFR_KA_10	Котленска р. - гр. Котел	8.45
15.	BG2_APSFR_KA_100	р. Камчия - от с. Гроздьово до устието на реката	60.01
16.	BG2_APSFR_KA_101	р. Камчия - от гр. Велики Преслав до с. Бял бряг	124.34
17.	BG2_APSFR_KA_102	р. Камчия - гр. Дългопол	13.30
18..	BG2_APSFR_KA_11	р. Луда Камчия - с. Градец; р. Нейковска - с. Катунце	7.92
19.	BG2_APSFR_KA_13	р. Герила - гр. Върбица	5.60
20.	BG2_APSFR_MA_01	р. Русокастренска - от с. Сърнево до с. Константиново	59.95
21.	BG2_APSFR_MA_02	Господаревска р. - с. Люлин	3.62
22.	BG2_APSFR_MA_03	р. Факийска - с. Момина църква	5.60

Документът е създаден с финансовата подкрепа на Оперативна програма "Околна среда 2014-2020 г.", съфинансирана от Европейския съюз чрез Кохезионния фонд, по проект BG16M1OP002-4.005-0001 "ПУРН – втори цикъл 2022-2027"

МИНИСТЕРСТВО НА ОКОЛНАТА СРЕДА И ВОДИТЕ
ДИРЕКЦИЯ „УПРАВЛЕНИЕ НА ВОДИТЕ“

№	Код на РЗПРН*	Наименование на РЗПРН	Дължина на РЗПРН (km)
23.	BG2_APSFR_MA_04	Средецка р. - от с. Проход до с. Дебелт	31.60
24.	BG2_APSFR_MA_05	Факийска р. - с. Голямо Буково	6.27
25.	BG2_APSFR_MA_06	Факийска р. - с. Факия	4.43
26.	BG2_APSFR_MA_100	Факийска р. - от с. Зидарово до устието на реката	18.19
27.	BG2_APSFR_MA_101	Малджийско дере - с. Полски извор и с. Черни връх	6.76
28.	BG2_APSFR_PR_100	Провадийска р. - от гр. Провадия до гр. Варна	150.35
29.	BG2_APSFR_PR_101	Провадийска р. - гр. Каспичан	40.09
30.	BG2_APSFR_SE_01	р. Бяла - от с. Гюльовца до с. Оризаре	8.74
31.	BG2_APSFR_SE_03	р. Чукарска - с. Равнец	16.65
32.	BG2_APSFR_SE_04	р. Хаджидере - с. Гълъбец	4.20
33.	BG2_APSFR_SE_100	Айтоска р. - от гр. Айтос до гр. Бургас	54.82
34.	BG2_APSFR_UI_02	Младежка р. - с. Младежко	2.43

Трансгранични водосбори в Черноморски РБУ имат следните реки:

- р. Велека: р. Велека е с дължина 147 km, от които 108 km са в България. Реката извира от Турция, и тече от Турция към България. В България няма РЗПРН, които биха повлияли на речните течения или водните нива по границата.
- р. Резовска река: р. Резовска има площ на басейна 739 km², от които 184 km² са в България, а останалите в Турция. Долната част на реката определя границата между Турция и България, а изворите се намират в Турция. По тази река няма РЗПРН, които биха повлияли на речните течения или водните нива по границата.

1.3. Приоритети и цели на ПУРН за ЧР, 2022-2027 г.

Общата цел на ПУРН е да управлява и намалява потенциалните последствия от наводненията, като взема предвид и други ползи и въздействия в широк спектър от сектори, включително човешкото здраве, околната среда, културното наследство и икономическите дейности. Чрез ПУРН се създават условия за намаляване на негативните въздействия на наводненията в районите, в които рискът от наводнения е определен като значителен. ПУРН отчита специфичните характеристики на конкретни речни басейни и предлага работещи схеми и мерки за защита от наводнения, които се идентифицират в резултат от задълбочено разбиране на риска от наводнения.

МИНИСТЕРСТВО НА ОКОЛНАТА СРЕДА И ВОДИТЕ
ДИРЕКЦИЯ „УПРАВЛЕНИЕ НА ВОДИТЕ“

В процеса на подготовка на настоящия ПУРН е разработен набор от конкретни цели и приоритети на ниво РЗПРН (район със значителен потенциален риск от наводнения), речен басейн и на национално ниво.

В Таблица 1.3.1-1 са представени приоритетите и целите за управление на риска от наводнения, съгласно нивото, за което се отнасят.

Таблица 1.3-1 Цели за управление на риска от наводнения съгласно нивото, за което се отнасят

Приоритети		Цели	
1	Опазване на човешкото здраве (минимизиране на броя на засегнатите хора)	1.1	Минимизиране на броя на засегнатите и пострадали хора при наводнения
		1.2	Осигуряване на бързото отвеждане на водите при интензивни валежи и наводнения от урбанизираните територии
		1.3	Възстановяване на нормалните условия за живот
2	Защита на средата на обитаване и културното наследство	2.1	Минимизиране на броя на жилищните имоти, засегнати от наводнения
		2.2	Минимизиране на броя на обектите от социалната инфраструктура, засегнати от наводнения
		2.3	Подобряване на защитата на обекти от стопанската, техническата и критичната инфраструктура, включително транспорт и комунални услуги, срещу наводнения
		2.4	Подобряване на защитата на значими културно-исторически обекти
3	Подобряване на защитата на околната среда	3.1	Подобряване на защитата на канализационните системи
		3.2	Подобряване на защитата на промишлените обекти (основно IPPC и SEVESO обекти)
		3.3	Минимизиране на засегнатите зони за защита на водите, защитени територии и защитени зони
		3.4	Подобряване на водозадържащата способност на земеделски, горски и крайречни територии
		3.5	Намаляване на загубата на почва във водосборите
		3.6	Подобряване на синергията между мерките за управление на наводненията и Рамковата директива за водите (РДВ)
4	Подобряване на осведомеността, подготвеността и реакцията на населението	4.1	Повишаване на осведомеността и подготвеността на населението за наводнения
		4.2	Подобряване на реакцията на населението при наводнения
		4.3	Издаване на предупреждения за наводнения за районите, засегнати от речни, дъждовни и морски наводнения
5	Административен капацитет, солидарност, данни и информация, бъдещи рискове, финансиране и ресурси	5.1	Създаване на съвременна нормативна уредба за устройственото планиране на териториите и управление на наводнения
		5.2	Прилагане на принципа на солидарност
		5.3	Избягване на нови рискове
		5.4	Повишаване на квалификацията на персонала, ангажиран с управление на наводненията
		5.5	Осигуряване на оперативна информация за управление на наводненията, включително инфраструктура
		5.6	Осигуряване адекватно реагиране на публичните институции и другите заинтересовани страни при наводнения
		5.7	Осигуряване на адекватно финансиране за Програмата от мерки
		5.8	Разработка на адекватни ресурси, включително публични и частни организации

Легенда на цветовете:

Документът е създаден с финансовата подкрепа на Оперативна програма "Околна среда 2014-2020 г.", съфинансирана от Европейския съюз чрез Кохезионния фонд, по проект BG16M1OP002-4.005-0001 "ПУРН – втори цикъл 2022-2027"

Синьо: Цели, които обикновено се постигат на национално ниво и/или на ниво район за басейново управление

Червено: Цели, които обикновено се постигат на ниво район за басейново управление и/или РЗПРН

Зелено: Цели, които обикновено се постигат на ниво РЗПРН

1.4. Програма от мерки на ПУРН за ЧР, 2022-2027 г.

Програмата от мерки (ПоМ) е основната част на ПУРН, тъй като посредством нея се постигат целите и приоритетите на ПУРН.

Разработването на ПоМ за всеки район със значителен потенциален риск от наводнения (РЗПРН) и за РБУ като цяло следва следните стъпки:

1. Актуализация на Националния каталог от мерки;
2. Актуализация на методиките за оценка и за приоритизация на мерките в ПоМ;
3. Анализ на заливните равнини;
4. Прилагане на методиката за оценка на мерките за всеки РЗПРН, за да се изберат мерките с най-добър коефициент ползи – разходи;
5. Прилагане на методиката за приоритизиране на мерките на ниво РБУ.

ПоМ включва мерки, които следва да бъдат изпълнени на ниво РЗПРН, както и мерки, които следва да бъдат изпълнени на национално ниво или на ниво РБУ (наричани „хоризонтални мерки“).

Програмата от мерки обхваща целия район за басейново управление и, като такава, представлява анализ на високо ниво, който цели идентифициране на подходящите мерки с добро съотношение на ползите спрямо разходите.

Всеки тип мярка е категоризиран според начина на реализация (**Таблица 1.4.1-2а**) и според въздействието върху околната среда (**Таблица 1.4.1-2б**). Целта на тази категоризация е да може да се състави обобщена статистика на ПоМ, която да демонстрира съотношението на зелените мерки във втория цикъл на ПУРН, в съответствие с Директивата за наводненията. В контекста на **Таблиците 1.4.1-2а и 1.4.1-2б**:

- **Структурните мерки (сиви, по-меки структурни, сиво-зелени)** се отнасят до всеки тип физическа конструкция, чиято цел е намаляване или избягване на възможните въздействия на заплахите (например защитни стени, отбивни канали за отклоняване на високи води). Тези мерки обикновено се прилагат на ниво РЗПРН.
- **Неструктурните мерки** не включват изграждането на конструкции. Тези мерки включват: законодателство, стратегии за управление на водосборите, планиране на земеползването и административно устройство на градските територии, обучение, застраховки, прогнозиране на наводненията и системи за ранно предупреждение. Тези мерки обикновено се прилагат на национално или басейново ниво на управление.

Таблица 1.4.1-2а Категоризация на мерките според начина на реализация

Неструктурни мерки	Неструктурни мерки, които нямат пряко влияние или въздействие върху околната среда. Примерите включват политики за планиране, които ограничават строителството в зони с риск от наводнения, или системи за предупреждение при наводнения.
Меки структурни мерки	Възможност за добавяне на зелени компоненти към съществуващите сиви структурни мерки, когато се извършва ремонт. Примерите включват преустройство на диги и промени в правилата за експлоатация на водоемите и язовирите.
Структурни мерки	Инженерни мерки, които включват пряка намеса чрез изграждане на съоръжения, като диги или водохранилища.

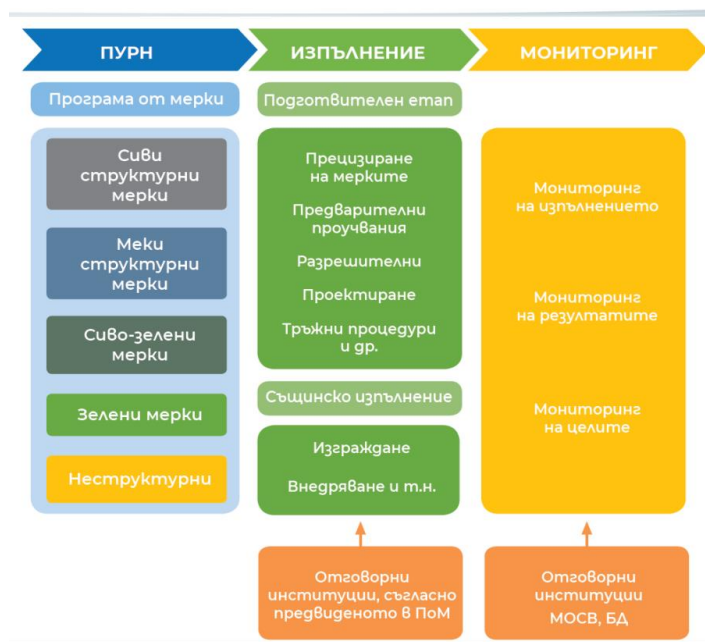
Таблица 1.4.1-2б Категоризация на мерките според въздействието върху околната среда

Зелени мерки	Природосъобразни решения, като залесяване и лесоустройство в горе разположените водосбори и управление на почвите, които не включват твърди инженерни решения или строителство.
Сиво-зелени мерки	Комбинация от твърди и по-меки инженерни решения, като например създаването на полупостоянни зони за водозадържане при наводнения и влажни зони, които изискват например някои структурни елементи.
Сиви	Инженерни мерки, които включват пряка намеса чрез изграждане на съоръжения, като диги или водохранилища и реализацията им оказва въздействие върху ОС.

В резултат на рационализирането на каталога по приетия подход и елиминирането на повтарящи се и прекриващи се мерки, общият брой мерки е оптимизиран до 67 индивидуални мерки, спрямо 154 в първия планов период като в актуализирания каталог е включена връзка на кодовете на мерките от първия цикъл към втория Каталог от мерки.

Етапите на ПУРН, пряко свързани с Програмата от мерки от етапа на планиране, изпълнение до етапа на мониторинг на изпълнението, са представени на **Фигура 1.4.1-1**.

МИНИСТЕРСТВО НА ОКОЛНАТА СРЕДА И ВОДИТЕ
ДИРЕКЦИЯ „УПРАВЛЕНИЕ НА ВОДИТЕ“



Фигура 1.4.1-1 Етапи на ПУРН, пряко свързани с Програмата от мерки от етапа на планиране, изпълнение до етапа на мониторинг на изпълнението

В Таблица 1.4.1-3 са представени подробности за мерките от Каталога, които се изпълняват на национално ниво и на ниво РБУ.

Таблица 1.4.1-3 Мерки от Каталога от мерки, които се изпълняват на национално ниво и на ниво РБУ

Код на мярката	Мерки	Приоритет/цел	Ниво на изпълнение
Управление на земеползването			
M21-B1	Планиране на земеползването и контрол на устройството на територията при ново строителство, включващо осигуряване на издръжливост и устойчивост.	2.1 Минимизиране на броя на жилищните имоти, засегнати от наводнения	Национално/РБУ
M22-B2	Административна и/или законодателна процедура за преместване на съществуващи обекти	2.1 Минимизиране на броя на жилищните имоти, засегнати от наводнения	Национално/РБУ (политики) РЗПРН
M31-B10a	Залесяване и лесоустройство в горе разположените водосбори	3.4 Подобряване на водозадържащата способност на земеделски, горски и крайречни територии	РБУ/РЗПРН
M31-B11	Управление на оттока чрез промени в управлението на земите и мелиоративните практики с оглед подобряване	3.4 Подобряване на водозадържащата способност на земеделски, горски и крайречни територии	РБУ/РЗПРН

Документът е създаден с финансовата подкрепа на Оперативна програма "Околна среда 2014-2020 г.", съфинансирана от Европейския съюз чрез Кохезионния фонд, по проект BG16M1OP002-4.005-0001 "ПУРН – втори цикъл 2022-2027"

МИНИСТЕРСТВО НА ОКОЛНАТА СРЕДА И ВОДИТЕ
ДИРЕКЦИЯ „УПРАВЛЕНИЕ НА ВОДИТЕ“

Код на мярката	Мерки	Приоритет/цел	Ниво на изпълнение
	състоянието на почвите в земеделски райони	3.5 Намаляване на загубата на почва във водосборите	
Подготвеност и реакция			
M41-B34	Прогнозиране на наводнения и системи за ранно предупреждение	4.3. Издаване на предупреждения за наводнения за районите, засегнати от речни, дъждовни и морски наводнения	Национално/РБУ
M42-B35	Планове за действие при извънредни ситуации.	4.1 Подобряване на подготвеността на населението за наводнения 4.2 Подобряване на реакцията на населението при наводнение 5.6 Осигуряване адекватно реагиране на публичните институции и другите заинтересовани страни при наводнения	Национално/РБУ
M43-B36	Обществена осведоменост.	4.1 Повишаване на осведомеността и подготвеността на населението за наводнения	Национално/РБУ
M44-B37	Планове за действие при извънредни ситуации на стопански субекти.	4.1 Повишаване на осведомеността и подготвеността на населението за наводнения 4.2 Подобряване на реакцията на населението при наводнение	Национално/РБУ
Възстановяване след наводнения			
M51-B38a	Планиране на дейности по възстановяване след наводнения и утвърждаване на финансови механизми.	1.3 Възстановяване на нормалните условия за живот 5.8 Разработка на адекватни ресурси, включително публични и частни организации	РБУ/РЗПРН Национално/РБУ
M52-B38b	Планиране за възстановяване и почистване на околната среда, включително с оглед опасни материали и замърсяване.	1.3 Възстановяване на нормалните условия за живот	РБУ/РЗПРН
Други			
M53-B39	Частно и публично застраховане.	5.1 Създаване на съвременна нормативна уредба за устройственото планиране на териториите и управление на наводнения	Национално
M61-B41	Научни и приложни изследвания и проучвания	5.1 Създаване на съвременна нормативна уредба за устройственото планиране на териториите и управление на наводнения	Национално
M61-B42	Създаване на стабилна правна и административна рамка за прилагане на политиката за управление на риска от наводнения.	5.1. Създаване на съвременна нормативна уредба за устройственото планиране на териториите и управление на наводнения 5.7 Осигуряване на адекватно финансиране за Програмата от мерки	Национално

Като част от ПУРН е направен анализ на заливните равнини с цел да се идентифицират потенциални заливни равнини и водосборните области, подходящи за прилагане на природно-базирани мерки за водозадържане. Анализът на заливните равнини включва класифициране на потенциала за намаляване на риска от наводнения. Документът е създаден с финансовата подкрепа на Оперативна програма "Околна среда 2014-2020 г.", съфинансирана от Европейския съюз чрез Кохезионния фонд, по проект BG16M1OP002-4.005-0001 "ПУРН – втори цикъл 2022-2027"

МИНИСТЕРСТВО НА ОКОЛНАТА СРЕДА И ВОДИТЕ
ДИРЕКЦИЯ „УПРАВЛЕНИЕ НА ВОДИТЕ“

на заливните зони в големи речни водосбори (т.е. тези, отводняващи площ над 1300 km²) и в малки речни водосбори, и дава оценка за:

- потенциален капацитет за водозадържане на заливната равнина при големи реки;
- потенциал за естествено водозадържане (при малки реки);
- ниво на рестрикции (както за големи, така и за малки реки).

Резултатите от анализа на заливните равнини са използвани като основа за идентифициране, оценка и приоритизиране на зелените мерки за управление на наводненията (мерки за естествено водозадържане) при разработването на Програмата от мерки. Основните резултати от анализа на заливните равнини са интегрирани в процеса на разработване на Програмата от мерки. Анализът на заливните равнини е извършен на стратегическо ниво и в допълнение към него ще е необходим по-подробен анализ на местоположението и ефективността на този тип мерки, преди тяхното изграждане.

Подбор и оценка на мерките за всеки РЗПРН

За съществуващите РЗПРН мерките от първия цикъл на ПУРН са анализирани и са избрани онези от тях, които са валидни и следва да бъдат прехвърлени в Програмата от мерки за втория цикъл на ПУРН. Мерките, които са стартирали и са в процес на изпълнение са с висок приоритет във втория цикъл и за тях не се извършва допълнителна оценка (относно приоритизацията им), за да се гарантира приключването им. След анализа на мерките от първия цикъл са идентифицирани нови допълнителни или алтернативни мерки в случаите, когато е преценено, че такива ще бъдат необходими. За новите РЗПРН са идентифицирани нови мерки. Така е определен кратък списък с подходящи мерки при наводнения.

В Таблица 1.4.1-4 са представени мерките по РЗПРН и приноса им за постигане на специфичните цели.

Таблица 1.4.1-4. Мерки за РЗПРН и принос за постигане на специфичните цели

Код на мярка	Мярка	Тип наводнение	Коментар	Принос за постигане на цели
РЗПРН BG2 APSFR BA 100				
M23-B3	Съвременни методи за подобряване на резистентността на жилищна и нежилищна собственост в района на с. Кранево	Речно/морско	по протежение на 1,2 км на първа линия до с. Кранево	1.1, 2.1, 2.2.
M23-B3	Съвременни методи за подобряване на резистентността на жилищна и нежилищна собственост - имоти по крайбрежието пред	Морски	по протежение на 600 m	

МИНИСТЕРСТВО НА ОКОЛНАТА СРЕДА И ВОДИТЕ
ДИРЕКЦИЯ „УПРАВЛЕНИЕ НА ВОДИТЕ“

Код на мярка	Мярка	Тип наводнение	Коментар	Принос за постигане на цели
	природен резерват Балтата			
M23-B3	Съвременни методи за подобряване на резистентността на жилищна и нежилищна собственост в района на курорт Албена	Речно/морско	Мерките следва да се прилагат на площ от 15 ha по бреговата линия на Албена	
РЗПРН BG2 APSFR BA 101				
Оценените мерки са с нисък общ резултат разходи - ползи, поради което за този РЗПРН не са избрани мерки от разширения анализ на разходите и ползите. Това не изключва потенциалното прилагане и ползи от допълнителни хоризонтални мерки на ниво район за басейново управление или на национално ниво.				
РЗПРН BG2 APSFR BS 01				
M34-B12	Елементи на УОС за намаляване на пика на високите води	Дъждовни внезапни (поройни)	Нови УОС на територията на с. Дуранкулак, обхващащи основния район в риск от дъждовни внезапни (поройни) наводнения.	1.1, 1.2, 2.1, 2.2, 2.3, 3.1, 3.3
РЗПРН BG2 APSFR BS 02				
M34-B12	Елементи на УОС за намаляване на пика на високите води.	Дъждовни внезапни (поройни)	Схема за УОС в Шабла с обхват от приблизително 25ha на юг от е публикански път 901.	1.1, 2.1, 2.2, 2.3, 3.1, 3.4
РЗПРН BG2 APSFR BS 05				
Оценените мерки са с нисък общ резултат разходи - ползи, поради което за този РЗПРН не са избрани мерки от разширения анализ на разходите и ползите. Това не изключва потенциалното прилагане и ползи от допълнителни хоризонтални мерки на ниво район за басейново управление или на национално ниво.				
РЗПРН BG2 APSFR BS 06				
M33-B27a	Обновяване или надграждане на съществуващи защитни стени или диги с допълнителни елементи на зелена инфраструктура	Морски	Подобрения по съществуващите защитни стени по крайбрежната алея с цел повишаване на защитата срещу морски	1.1, 2.1, 2.2

МИНИСТЕРСТВО НА ОКОЛНАТА СРЕДА И ВОДИТЕ

ДИРЕКЦИЯ „УПРАВЛЕНИЕ НА ВОДИТЕ“

Код на мярка	Мярка	Тип наводнение	Коментар	Принос за постигане на цели
	морски нива в Слънчев бряг		наводнения. по протежение на 2,5 km	
M33-B23	Разглюбяеми защитни съоръжения: курорт Слънчев бряг	Морски	в определени райони с цел задържане на разпространението на морските наводнения към вътрешността. взет е под внимание участък с дължина 500 m.	1.1, 2.1, 2.2
M22-B3	Съвременни методи за подобряване на резистентността на жилищна и нежилищна собственост по протежение на косите, защитаващи Поморийското езеро	Морски	Област от приблизително 10 ha по протежение на косите	1.1, 2.1
РЗПРН BG2 APSFR BS 08				
M31-B8a	Задържане на водни обеми (ретензия) в заливната равнина, без да е необходима структурна намеса в речното корито.	Речни	Препрофилиране на естествената заливна равнина и крайречния коридор на р. Факуда нагоре по течението от републикански път 99.	1.1, 2.1, 3.3, 3.4
РЗПРН BG2 APSFR BS 10				
M23-B4	Съвременни методи за подобряване на устойчивостта на жилищна и нежилищна собственост	Дъждовни внезапни (поройни)	Подобряване на устойчивостта на собствеността в избрани зони	2.1
M34-B19a	Отводнителни канали за отвеждане на повърхностни води като компонент на УОС.	Дъждовни внезапни (поройни)	за отклоняване на оттока към низината от левия бряг на Черна река	1.1, 1.2, 2.3, 3.1
РЗПРН BG2 APSFR BS 100				

МИНИСТЕРСТВО НА ОКОЛНАТА СРЕДА И ВОДИТЕ
ДИРЕКЦИЯ „УПРАВЛЕНИЕ НА ВОДИТЕ“

Код на мярка	Мярка	Тип наводнение	Коментар	Принос за постигане на цели
M23-B4	Съвременни методи за подобряване на устойчивостта на жилищна и нежилищна собственост срещу наводнения: Приморско	Речно/морско	Устойчивост срещу наводнения на около 10 имота на юг от гр. Приморско.	1.1, 2.1, 2.2
M23-B4	Съвременни методи за подобряване на устойчивостта на жилищна и нежилищна собственост срещу наводнения: Лозенец	Речно/морско	Устойчивост срещу наводнения на около 5 имота на юг от с. Лозенец.	1.1, 2.1, 2.2
M34-B12	Елементи на УОС за намаляване на пика на високите води.	Дъждовни внезапни (поройни)	УОС върху площ от приблизително 10 ha в Ясна поляна.	1.1, 2.1, 2.2, 2.3, 3.1, 3.3
M33-B30	Подхранване с пясъчен материал от местен източник Северен централен плаж	Морски	Подхранване с пясък за участък с дължина 400 m по протежението на северния централен плаж	1.1, 2.1, 2.2, 2.3, 3.3
M33-B30	Подхранване с пясъчен материал от местен източник плаж Оазис	Морски	Подхранване с пясък за участък с дължина 700 m по протежението на плаж Оазис	1.1, 2.1, 2.2, 2.3, 3.3
РЗПРН BG2_APSFR_BS_101				
M34-B12	Елементи на УОС за намаляване на пика на високите води: югоизточната част на гр. Балчик	Дъждовни внезапни (поройни)	Задържане на високите води в югоизточната част на гр. Балчик на площ от приблизително 25 ha.	1.1, 2.1, 2.2, 3.1, 3.3
M34-B12	Елементи на УОС за намаляване на пика на високите води: северозточната част на гр. Балчик	Дъждовни внезапни (поройни)	Задържане на високите води в северозточната част на гр. Балчик на площ от приблизително 40 ha.	1.1, 2.1, 2.2, 3.1, 3.3

МИНИСТЕРСТВО НА ОКОЛНАТА СРЕДА И ВОДИТЕ
ДИРЕКЦИЯ „УПРАВЛЕНИЕ НА ВОДИТЕ“

Код на мярка	Мярка	Тип наводнение	Коментар	Принос за постигане на цели
M34-B19c	Изграждане на нови корекции с бетонна или друга облицовка: югоизточната част на гр. Балчик	Дъждовни внезапни (поройни)	Отвеждане на дъждовни високи води в югоизточната част на гр. Балчик на площ от приблизително 25 ha.	1.1,1.2 2.1,2.2,3.1
M34-B19c	Изграждане на нови корекции с бетонна или друга облицовка: североизточната част на гр. Балчик	Дъждовни внезапни (поройни)	Отвеждане на дъждовни високи води в североизточната част на гр. Балчик на площ от приблизително 40 ha.	1.1,1.2 2.1,2.2,3.1
M34-B20	Изграждане на нови канализационни системи за отводняване	Дъждовни внезапни (поройни)	Отвеждане на дъждовни високи води от бреговата линия в близост до пристанището на гр. Балчик на площ от приблизително 2 ha. Също така редуцира наводненията поради крайбрежно преливане.	1.1,1.2 2.1,2.2,3.1
РЗПРН BG2 APSFR BS 102				
M34-B12	Елементи на УОС за намаляване на пика на високите води	Дъждовно градско	Намаляване на пика на високите води в гр. Бургас	1.1, 1.2, 2.1, 2.2, 2.3, 3.1, 3.3
M33-B27a	Надграждане на съществуващи защитни стени с допълнителни елементи на зелена инфраструктура	Морски	Подобряване на местните защити по крайбрежието на гр. Бургас чрез надграждане на съществуващи защитни стени с допълнителни елементи на зелена инфраструктура	1.1, 2.1, 2.2, 2.3, 3.1, 3.3
Алтернативни мерки за BG2 APSFR BS 102				

МИНИСТЕРСТВО НА ОКОЛНАТА СРЕДА И ВОДИТЕ
ДИРЕКЦИЯ „УПРАВЛЕНИЕ НА ВОДИТЕ“

Код на мярка	Мярка	Тип наводнение	Коментар	Принос за постигане на цели
M34-B20	Изграждане на нови канализационни системи за отводняване	Дъждовно градско	Отводняване на високите води в Бургас	
M33-B29	Надводни или подводни вълноломи и/или молове	Морски	Изграждане на вълнолом с дължина 2,5 km и различна височина - между 1,5 и 4,0 m - за защита на международния път Варна - Бургас. Мярка от първия цикъл	
РЗПРН BG2 APSFR KA 05				
Оценените мерки са с нисък общ резултат разходи - ползи, поради което за този РЗПРН не са избрани мерки от разширения анализ на разходите и ползите. Това не изключва потенциалното прилагане и ползи от допълнителни хоризонтални мерки на ниво район за басейново управление или на национално ниво.				
РЗПРН BG2 APSFR KA 08				
M31-B8d	Временно наводняване на земеделски площи чрез изграждане на надлъжни хидротехнически съоръжения или изпомпване за контрол на водните количества или нива	Речни	Задържане на водни обеми в заливната равнина на р. Сива с цел понижаване на максималните водни нива.	1.1, 2.1, 2.2, 2.3, 2.4
M31-B10b	Природосъобразни водозадържащи елементи, разпределени по целия водосбор.	Дъждовни внезапни (поройни)	Понижаване на максималните водни нива от малките водосбори в хълмистата част, които се оттичат през урбанизирани територии	1.1, 1.2, 2.1, 2.2, 2.3, 2.4, 3.1
M34-B19a	Отводнителни канали за отвеждане на повърхностни води като компонент на мрежа от УОС.	Дъждовни внезапни (поройни)	Увеличаване на проводимостта на водните обеми при дъждовни внезапни (поройни) наводнения в	1.1, 1.2, 2.1, 2.2, 2.3, 2.4, 3.1

МИНИСТЕРСТВО НА ОКОЛНАТА СРЕДА И ВОДИТЕ
ДИРЕКЦИЯ „УПРАВЛЕНИЕ НА ВОДИТЕ“

Код на мярка	Мярка	Тип наводнение	Коментар	Принос за постигане на цели
			малките урбанизирани райони.	
РЗПРН BG2 APSFR KA 10				
M31-B10b	Природосъобразни водозадържащи елементи, разпределени по целия водосбор.	Речни и дъждовни внезапни (поройни) наводнения	Следва да се прилага в гореразположените водосбори от Котел, приблизително 80 ha. Включва водохранилища за задържане на водни обеми и други елементи, целящи временното задържане във водосбора на водни обеми при наводнение. Намаляване на локалния отток по скатове чрез корекции на земната повърхност или използване на „прегради за повърхностен отток“, (растителни буферни ивици, терасиране / малки дървени конструкции, каменни стени, жив плет, прихващащи ивици), известни също като природосъобразни мерки за водозадържане.	1.1, 2.1, 2.2, 2.3, 3.1, 3.3, 3.4

МИНИСТЕРСТВО НА ОКОЛНАТА СРЕДА И ВОДИТЕ
ДИРЕКЦИЯ „УПРАВЛЕНИЕ НА ВОДИТЕ“

Код на мярка	Мярка	Тип наводнение	Коментар	Принос за постигане на цели
M31-B7a	Задържане на водни обеми (ретензия) в основното корито и/или заливната низина, без да е необходима структурна намеса в речното легло.	Речни и дъждовни внезапни (поройни) наводнения	Водозадържане при заливната равнина и в речното корито. Природосъобразни елементи в речното корито и в крайречната зона (природосъобразни решения), които създават съпротивление на водното течение, така че нивата на наводняване в горното течение да се повишат и обемът на водните количества да се задържи в рамките на речното корито и коридор нагоре по течението от рисковите райони. Тази мярка следва да се приложи във всички притоци на Котленска р., нагоре по течението от гр. Котел. Районите за водозадържане са в порядъка на 15 ha.	1.1, 2.1, 2.2, 2.3, 3.1, 3.3, 3.4
РЗПРН BG2_APSFR_KA_100				
M23-B4	Съвременни методи за подобряване на устойчивостта на жилищна и нежилищна собственост	Речни	Мерки за подобряване на устойчивостта на собствеността на имоти в с. Гроздьово (3 ha)	1.1, 2.1, 2.2, 2.3
M23-B4	Съвременни методи за подобряване на устойчивостта на жилищна и	Речни	Мерки за подобряване на устойчивостта на собствеността на	1.1, 2.1, 2.2, 2.3

МИНИСТЕРСТВО НА ОКОЛНАТА СРЕДА И ВОДИТЕ
ДИРЕКЦИЯ „УПРАВЛЕНИЕ НА ВОДИТЕ“

Код на мярка	Мярка	Тип наводнение	Коментар	Принос за постигане на цели
	нежилищна собственост		имоти, разположени в близост до устието на реката по левия бряг (1.5 ha)	
РЗПРН BG2 APSFR КА 101				
M31-B8d	Временно наводняване на земеделски площи чрез изграждане на надлъжни хидротехнически съоръжения или изпомпване за контрол на водните количества или нива.	Речни наводнения.	Задържане на водни обеми извън основното корито и/или заливната низина, което позволява природосъобразно, но временно наводняване на земеделски площи нагоре по течението от Дибич (80 ha) по протежение на р. Боклуджадере.	1.1, 2.1, 2.2, 3.3, 3.4
M31-B11	Управление на оттока чрез промени в управление на земите и мелиоративните практики с оглед подобряване състоянието на почвите в земеделски райони	Дъждовни внезапни (поройни)	Увеличаване на инфилтрацията на оттока в гореразположени водосбори, за да се намалят водните количества и водното ниво надолу по течението - нагоре по течението от Хан Крум (35 ha).	1.1, 2.1, 2.2, 2.3 3.3, 3.4
M33-B15b	Подобряване проводимостта на облицовани или необлицовани корекции на реки и дерета.	Дъждовни внезапни (поройни) наводнения	Включено в първия цикъл на планиране. Допълнително увеличаване на капацитета за пренос на съществуващи облицовани или еднородни канали. Мярката предлага възможност за	1.1, 1.2, 2.1, 2.2, 2.3

МИНИСТЕРСТВО НА ОКОЛНАТА СРЕДА И ВОДИТЕ
ДИРЕКЦИЯ „УПРАВЛЕНИЕ НА ВОДИТЕ“

Код на мярка	Мярка	Тип наводнение	Коментар	Принос за постигане на цели
			смекчаване на сивата инфраструктура чрез прилагане на подходи за възстановяване, като възстановяване на меандри и създаване на двойно или тройно русло. Следва да се приложи на участък на р. Боклуджадере (2 km) в близост до с. Радко Димитрово.	
M34-B19a	Отводнителни канали за отвеждане на повърхностни води като компонент на мрежа от УОС.	Дъждовни внезапни (поройни) наводнения	Подобряване капацитета на конвенционалните отводнителни мрежи чрез устойчиви отводнителни системи (УОС) в гр. Шумен, който се наводнява от дъждовни внезапни (поройни) наводнения (200 ha - приблизително половината от основната наводнена площ)	1.1, 1.2, 2.1, 2.2, 2.3, 3.1
M33-B15b	Подобряване проводимостта на облицовани или необлицовани корекции на реки и дерета.	Дъждовни внезапни (поройни) наводнения	Включено в първия цикъл на планиране. Допълнително увеличаване на капацитета за пренос на съществуващи облицовани или еднородни канали.	1.1, 1.2, 2.1, 2.2, 2.3,

МИНИСТЕРСТВО НА ОКОЛНАТА СРЕДА И ВОДИТЕ
ДИРЕКЦИЯ „УПРАВЛЕНИЕ НА ВОДИТЕ“

Код на мярка	Мярка	Тип наводнение	Коментар	Принос за постигане на цели
			Мярката предлага възможност за смекчаване на сивата инфраструктура чрез прилагане на подходи за възстановяване, като възстановяване на меандри и създаване на двойно или тройно русло. Следва да бъде приложена в двете речни корита, пресичащи гр. Шумен (4 km)	
M31-B10b	Природосъобразни водозадържащи елементи, разпределени по целия водосбор.	Дъждовни внезапни (поройни) наводнения	Следва да бъде приложена на юг от Драгоево (35 ha). Включва водохранилища за задържане на водни обеми и други елементи, целящи временното задържане във водосбора на водни обеми при наводнение. Намаляване на локалния отток по скатове чрез корекции на земната повърхност или използване на „прегради за повърхностен отток“, (растителни буферни ивици,	1.1,2.1,2.2, 3.3, 3.4

МИНИСТЕРСТВО НА ОКОЛНАТА СРЕДА И ВОДИТЕ
ДИРЕКЦИЯ „УПРАВЛЕНИЕ НА ВОДИТЕ“

Код на мярка	Мярка	Тип наводнение	Коментар	Принос за постигане на цели
			терасиране / малки дървени конструкции, каменни стени, жив плет, прихващащи ивици), известни също като природосъобразни мерки за водозадържане.	
M31-B10b	Природосъобразни водозадържащи елементи, разпределени по целия водосбор.	Дъждовни внезапни (поройни) наводнения	Следва да бъде приложена на юг от с. Бял бряг (12 ha). Включва водохранилища за задържане на водни обеми и други елементи, целящи временното задържане във водосбора на водни обеми при наводнение. Намаляване на локалния отток по скатове чрез корекции на земната повърхност или използване на „прегради за повърхностен отток“, (растителни буферни ивици, терасиране / малки дървени конструкции, каменни стени, жив плет, прихващащи ивици), известни	1.1,2.1,2.2, 3.3, 3.4

МИНИСТЕРСТВО НА ОКОЛНАТА СРЕДА И ВОДИТЕ
ДИРЕКЦИЯ „УПРАВЛЕНИЕ НА ВОДИТЕ“

Код на мярка	Мярка	Тип наводнение	Коментар	Принос за постигане на цели
			също като природосъобразни мерки за водозадържане.	
РЗПРН BG2 APSFR КА 102				
M34-B19a	Отводнителни канали за отвеждане на повърхностни води като компонент на мрежа от УОС.	Дъждовни внезапни (поройни) наводнения	Подобряване капацитета на конвенционалните отводнителни мрежи чрез устойчиви отводнителни системи (УОС) в гр. Дългопол, който се наводнява при дъждовни внезапни (поройни) наводнения (100 ha - приблизително половината от площта на Дългопол). Следва да се обърне специално внимание на възможността за подприщване от р. Камчия.	1.1, 1.2, 2.1, 2.2, 3.1
M31-B10b	Природосъобразни водозадържащи елементи, разпределени по целия водосбор.	Дъждовни внезапни (поройни) наводнения	Следва да се прилага във водосборите на трите притока.	1.1, 2.1, 2.3, 3.3, 3.4
РЗПРН BG2 APSFR КА 11				
Оценените мерки са с нисък общ резултат разходи - ползи заради общо взето ниския риск в ПОРН, поради което за този РЗПРН не са избрани мерки от разширения анализ на разходите и ползите. Това не изключва потенциалното прилагане и ползи от допълнителни хоризонтални мерки на ниво район за басейново управление или на национално ниво.				
РЗПРН BG2 APSFR КА 13				
M23-B3	Съвременни методи за подобряване на резистентността на жилищна и	Речни и дъждовни внезапни (поройни) наводнения	Следва да се приложи за наводнените имоти в града	1.1, 2.1

МИНИСТЕРСТВО НА ОКОЛНАТА СРЕДА И ВОДИТЕ
ДИРЕКЦИЯ „УПРАВЛЕНИЕ НА ВОДИТЕ“

Код на мярка	Мярка	Тип наводнение	Коментар	Принос за постигане на цели
	нежилищна собственост			
РЗПРН BG2_APSFR_MA_01				
M23-B4	Съвременни методи за подобряване на устойчивостта на жилищна и нежилищна собственост	Дъждовни внезапни (поройни)	Подобряване на устойчивостта на избраните имоти в с. Ливада (2 ha)	1.1, 2.1
M23-B4	Съвременни методи за подобряване на устойчивостта на жилищна и нежилищна собственост	Дъждовни внезапни (поройни)	Подобряване на устойчивостта на избраните имоти в с. Трояново (1 ha)	1.1, 2.1
M31-B11	Управление на оттока чрез промени в управлението на земите	Дъждовни внезапни (поройни)	С цел намаляване на водните количества в с. Ливада. Промени в практиките за управление на земите с оглед подобряване състоянието на почвите в земеделските райони нагоре по течението от с. Ливада (около 150 ha).	1.1, 2.1, 2.2, 3.4
РЗПРН BG2_APSFR_MA_02				
<p>Оценените мерки са с нисък общ резултат разходи - ползи заради общо взето ниския риск в ПОРН, поради което за този РЗПРН не са избрани мерки от разширения анализ на разходите и ползите. Това не изключва потенциалното прилагане и ползи от допълнителни хоризонтални мерки на ниво район за басейново управление или на национално ниво.</p>				
РЗПРН BG2_APSFR_MA_03				
M31-B10a	Залесяване и лесоустройство в гореразположените водосбори	Речни/дъждовни внезапни (поройни) наводнения	Залесяване на гореразположените водосбори на основните реки и поток, които протичат през с. Момина църква. Приблизителна площ от 60 ha	1.1, 2.1, 2.2, 3.3, 3.4

МИНИСТЕРСТВО НА ОКОЛНАТА СРЕДА И ВОДИТЕ
ДИРЕКЦИЯ „УПРАВЛЕНИЕ НА ВОДИТЕ“

Код на мярка	Мярка	Тип наводнение	Коментар	Принос за постигане на цели
M31-B10b	Природосъобразни водозадържащи елементи, разпределени по целия водосбор	Речни/дъждовни внезапни (поройни) наводнения	Мярка от първия цикъл. Природосъобразни решения в гореразположените водосбори	1.1, 2.1, 2.2, 3.3, 3.4
M23-B3	Съвременни методи за подобряване на резистентността на жилищна и нежилищна собственост	Речни/дъждовни внезапни (поройни) наводнения	Индивидуална защита на обществените сгради, които са с най-голям принос за икономическите щети	1.1, 2.1, 2.2
РЗПРН BG2 APSFR MA 04				
M23-B4	Съвременни методи за подобряване на устойчивостта на жилищна и нежилищна собственост	Речни	с цел защита на някои отделни имоти в областта на юг от Дебелт (2 ha)	1.1, 2.1
M31-B7a	Задържане на водни обеми (ретензия) в основното корито и/или заливната низина, без да е необходима структурна намеса в речното легло.	Речни	Мярка от първия цикъл. Нагоре по течението от РЗПРН, с цел намаляване на скоростта на оттока в Средецка р. (35 ha)	1.1. 2.1, 2.3, 3.3, 3.4
M31-B10b	Природосъобразни водозадържащи елементи, разпределени по целия водосбор. Селската река	Дъждовни внезапни (поройни) наводнения	следва да се приложи в гореразположения водосбор на Селската р. (приблизителна площ 15 ha)	1.1. 2.1, 2.3, 3.3, 3.4
M31-B10b	Природосъобразни водозадържащи елементи, разпределени по целия водосбор. Катов дол	Дъждовни внезапни (поройни) наводнения	следва да се приложи в гореразположения водосбор на р. Катов дол (приблизителна площ 15 ha)	1.1. 2.1, 2.3, 3.3, 3.4
M34-B12	Елементи на УОС за намаляване на пика на високите води.	Дъждовни внезапни	следва да се приложи в урбанизираната	1,1. 2.1, 2.3, 3.1, 3.3, 3.4

МИНИСТЕРСТВО НА ОКОЛНАТА СРЕДА И ВОДИТЕ
ДИРЕКЦИЯ „УПРАВЛЕНИЕ НА ВОДИТЕ“

Код на мярка	Мярка	Тип наводнение	Коментар	Принос за постигане на цели
		(поройни) наводнения	територия на гр. Средец, засегната от водите на р. Катов дол	
РЗПРН BG2 APSFR MA 05				
M31-B8a	Задържане на водни обеми (ретензия) в заливната равнина, без да е необходима структурна намеса в речното легло.	Дъждовни внезапни (поройни) наводнения	Повторно свързване или препрофилиране на заливни равнини и крайречни коридори чрез неструктурни природосъобразни средства за увеличаване на честотата на заливане в заливните равнини. В участъците нагоре по течението на трите реки в РЗПРН. Приблизителна площ от 6 ha	1.1, 2.1, 2.2, 2.3, 3.3, 3.4
РЗПРН BG2 APSFR MA 06				
M31-B7a	Задържане на водни обеми (ретензия) в основното корито и/или заливната низина, без да е необходима структурна намеса в речното легло	Речни наводнения	Природосъобразни елементи в основното корито и крайречните зони (природосъобразни решения) по р. Факийска в участъка нагоре по течението от с. Факия, които способстват за водозадържане и намаляване на водните обеми при наводнение	1.1, 2.1, 2.2, 2.3, 3.3, 3.4
РЗПРН BG2 APSFR MA 100				

МИНИСТЕРСТВО НА ОКОЛНАТА СРЕДА И ВОДИТЕ
ДИРЕКЦИЯ „УПРАВЛЕНИЕ НА ВОДИТЕ“

Код на мярка	Мярка	Тип наводнение	Коментар	Принос за постигане на цели
М31-В10а	Залесяване и лесоустройство във водосбори нагоре по течението	Дъждовни внезапни (поройни) наводнения	Залесяване на участъка нагоре по течението след с. Зидарово, с цел защита на селото.	1.1, 2.1, 2.2, 2.3, 3.3, 3.4
BG2_APSFR_MA_101				
М31-В11	Управление на оттока чрез промени в управление на земите и мелиоративните практики с оглед подобряване състоянието на почвите в земеделски райони	Дъждовни внезапни (поройни)	Насърчаване и прилагане на най-добри селскостопански практики, включително отводнителни системи и ограничаване на ерозията на уязвимите зони чрез засаждане на растителност на площ от приблизително 75 ha нагоре по течението от . Полски извор.	1.1, 2.1, 2.3, 3.4
М34-В12	Елементи на УОС за намаляване на пика на високите води. с. Полски извор	Дъждовни внезапни (поройни)	Подобряване на капацитета за изкуствено отводняване чрез устойчиви отводнителни системи (УОС). Модернизиране на УОС под формата на водозадържащи елементи (например водохранилища, влажни зони) в с. Полски извор (около 20 ha)	1.1, 2.1, 2.3, 3.1
М34-В12	Елементи на УОС за намаляване на пика на високите води. с. Черни връх	Дъждовни внезапни (поройни)	Подобряване на капацитета за изкуствено отводняване чрез устойчиви	1.1, 2.1, 2.3, 3.1

МИНИСТЕРСТВО НА ОКОЛНАТА СРЕДА И ВОДИТЕ
ДИРЕКЦИЯ „УПРАВЛЕНИЕ НА ВОДИТЕ“

Код на мярка	Мярка	Тип наводнение	Коментар	Принос за постигане на цели
			отводнителни системи (УОС). Модернизиране на УОС под формата на водозадържащи елементи (например водохранилища, влажни зони) в с. Черни връх (около 9 ha)	
M22-B2	Административна и/или законодателна процедура за преместване на съществуващи обекти	Дъждовни внезапни (поройни)	Районът при вливането, където р. Малджийско дере завива на юг на 90-градуса, е зает от имоти, които трябва да бъдат премахнати, тъй това е рискова зона (както се видя при наводненията през 2017 г.)	1.1, 2.1
РЗПРН BG2 APSFR PR 100				
M34-B12	Елементи на УОС за намаляване на пика на високите води.	Дъждовно внезапно (поройно)	УОС за централната част на гр. Варна, на северния бряг на Варненското езеро основно в жилищната зона непосредствено южно от републикански път 9.	1.1, 1.2, 2.1, 2.2, 2.3, 2.4, 3.1, 3.2
M23-B5	Модернизиране с цел повишаване на устойчивостта и резистентността на обекти, представляващи потенциални основни източници на замърсяване и на	Морско/ дъждовно внезапно (поройно)	Мерки за устойчивост на промишлените зони в с. Езерово.	2.1, 2.3, 3.2

МИНИСТЕРСТВО НА ОКОЛНАТА СРЕДА И ВОДИТЕ
ДИРЕКЦИЯ „УПРАВЛЕНИЕ НА ВОДИТЕ“

Код на мярка	Мярка	Тип наводнение	Коментар	Принос за постигане на цели
	критична инфраструктура.			
РЗПРН BG2 APSFR PR 101				
Оценените мерки са с нисък общ резултат разходи - ползи заради общо взето ниския риск в ПОРН, поради което за този РЗПРН не са избрани мерки от разширения анализ на разходите и ползите. Това не изключва потенциалното прилагане и ползи от допълнителни хоризонтални мерки на ниво район за басейново управление или на национално ниво.				
РЗПРН BG2 APSFR SE 01				
M34-B19a	Отводнителни канали за отвеждане на повърхностни води като компонент на мрежа от УОС.	Дъждовни внезапни (поройни)	Интегриране на УОС в съществуващата канализационна система на с. Орizare, включително за промишлената зона североизточно от Орizare.	1.1, 1.2, 2.1, 2.2, 2.3, 3.1
M23-B3	Съвременни методи за подобряване на резистентността на жилищна и нежилищна собственост.	Дъждовни внезапни (поройни)	Защита на отделни имоти чрез постоянни или временни прегради за рискови имоти в с. Орizare, включително жилищна и нежилищна собственост. Мярката може да се приложи и за промишлената зона североизточно от с. Орizare. Тази мярка изисква предупреждение за наводнения, което да осигури време за инсталиране на защитните съоръжения.	1.1, 1.2, 2.1, 2.2, 2.3

МИНИСТЕРСТВО НА ОКОЛНАТА СРЕДА И ВОДИТЕ
ДИРЕКЦИЯ „УПРАВЛЕНИЕ НА ВОДИТЕ“

Код на мярка	Мярка	Тип наводнение	Коментар	Принос за постигане на цели
M23-B4	Съвременни методи за подобряване на устойчивостта на жилищна и нежилищна собственост срещу наводнения.	Дъждовни внезапни (поройни)	Индивидуални мерки за устойчивост на собствеността, за да се даде възможност за по-бързо възстановяване и почистване след наводнение в промишлената зона североизточно от с. Орizare. Подходът не възпира нахлуването на вода в имотите.	1.1, 1.2, 2.1, 2.3
РЗПРН BG2 APSFR SE 03				
Оценените мерки са с нисък общ резултат разходи - ползи, поради което за този РЗПРН не са избрани мерки от разширения анализ на разходите и ползите. Това не изключва потенциалното прилагане и ползи от допълнителни хоризонтални мерки на ниво район за басейново управление или на национално ниво.				
РЗПРН BG2 APSFR SE 04				
Оценените мерки са с нисък общ резултат разходи - ползи заради общо взето ниския риск в ПОРН, поради което за този РЗПРН не са избрани мерки от разширения анализ на разходите и ползите. Това не изключва потенциалното прилагане и ползи от допълнителни хоризонтални мерки на ниво район за басейново управление или на национално ниво.				
РЗПРН BG2 APSFR SE 100				
M34-B19a	Отводнителни канали за отвеждане на повърхностни води като компонент на мрежа от УОС.	Дъждовни внезапни (поройни)	Подобряване, реконструкция и разширяване на съществуващите отводнителни и канализационни мрежи в градовете Айтос и Българово (съответно 100 ha и 40 ha)	1.1, 1.2, 2.1, 2.2, 2.3, 3.1
M34-B20	Изграждане на нови и реконструкция на съществуващи канализационни системи.	Дъждовни внезапни (поройни)	Подобрения по канализационната мрежа на с. Съдиево (20 ha)	1.1, 1.2, 2.1, 2.2, 2.3, 3.1
РЗПРН BG2 APSFR UI 02				

МИНИСТЕРСТВО НА ОКОЛНАТА СРЕДА И ВОДИТЕ
ДИРЕКЦИЯ „УПРАВЛЕНИЕ НА ВОДИТЕ“

Код на мярка	Мярка	Тип наводнение	Коментар	Принос за постигане на цели
M23-B3	Съвременни методи за подобряване на резистентността на жилищна и нежилищна собственост.	Речни	Резистентност на жилищна и нежилищна собственост в смесената жилищна зона отляво от р. Младежка (0.9 ha).	1.1, 2.1, 2.2, 2.3

В таблица 1.4.1-5 е направен преглед на Програмата от мерки за Черноморски РБУ, който обобщава всички мерки от индивидуалните оценки на мерките за РЗПРН. Мерките, свързани с поддръжка и почистване на речните корита са разгледани допълнително.

Таблица 1.4.1-5 Приоритизация на мерките за Черноморски РБУ

Код на мярката	РЗПРН	Мерки	Тип наводнение	Приоритет
M34-B12	BG2-APSFR-BS-102	M34-B12: Намаляване на пика на високите води в Бургас	Дъждовно градско	Много висок
M33-B27a	BG2-APSFR-BS-102	M33-B27a: Надграждане на съществуващи защитни морски стени в близост до централната част на гр. Бургас.	Морски	Много висок
M34-B12	BG2-APSFR-PR-100	M34-B12: УОС в централната част на гр. Варна, северните брегове на реките.	Дъждовни внезапни (поройни)	Много висок
M34-B19a	BG2-APSFR-SE-100	M34-B19a: отводнителни канали като компонент на мрежа от УОС в гр. Айтос и гр. Българово	Дъждовни внезапни (поройни)	Висок
M31-B8d	BG2-APSFR-КА-101	M31-B8d: Външно водозадържане - Дибич	Дъждовни внезапни (поройни)	Висок
M31-B11	BG2-APSFR-КА-101	M31-B11: Управление на оттока чрез промени в управлението на земите. Външно водозадържане - Хан Крум	Дъждовни внезапни (поройни)	Висок
M34-B19a	BG2-APSFR-КА-101	M34-B19a: Отводнителни канали за отвеждане на повърхностни води като компонент на мрежа от УОС - гр. Шумен	Дъждовни внезапни (поройни)	Висок

МИНИСТЕРСТВО НА ОКОЛНАТА СРЕДА И ВОДИТЕ

ДИРЕКЦИЯ „УПРАВЛЕНИЕ НА ВОДИТЕ“

Код на мярката	РЗПРН	Мерки	Тип наводнение	Приоритет
M33-B15b	BG2-APSFR-KA-101	M33-B15b: Подобряване проводимостта на необлицовани корекции на реки и дерета - гр. Шумен	Дъждовни внезапни (поройни)	Висок
M31-B10b	BG2-APSFR-KA-101	M31-B10b: Природосъобразни водозадържащи елементи, разпределени по целия водосбор - гр. Драгоево	Дъждовни внезапни (поройни)	Висок
M31-B10b	BG2-APSFR-KA-101	M31-B10b: Природосъобразни водозадържащи елементи, разпределени по целия водосбор - . Бял бряг	Дъждовни внезапни (поройни)	Висок
M34-B12	BG2-APSFR-BS-02	M34-B12: Елементи на УОС за намаляване на пика на високите води - гр. Шабла	Дъждовни внезапни (поройни)	Висок
M33-B30	BG2-APSFR-BS-100	M33-B30: Подхранване с пясъчен материал от местен източник по протежението на плажа на гр. Китен	Морски	Висок
M33-B30	BG2-APSFR-BS-100	M33-B30: Подхранване с пясъчен материал от местен източник по протежението на плажа на Оазис	Морски	Висок
M34-B12	BG2-APSFR-BS-101	M34-B12: Елементи на УОС в югоизточната част на гр. Балчик	Дъждовни внезапни (поройни)	Висок
M34-B19c	BG2-APSFR-BS-101	M34-B19c: Отводнителни канали в югоизточната част на гр. Балчик	Дъждовни внезапни (поройни)	Висок
M31-B10b	BG2-APSFR-KA-10	M31-B10b: Природосъобразни водозадържащи елементи в гореразположените водосбори	Дъждовни внезапни (поройни)	Висок
M31-B7b	BG2-APSFR-KA-10	M31-B7b: Задържане на водни обеми в основното корито чрез напречни и надлъжни хидротехнически съоръжения или изпомпване, позволяващи контрол на водните количества или водните нива в притоците	Дъждовни внезапни (поройни)	Висок
M31-B8d	BG2-APSFR-KA-101	M31-B8d: Външно водозадържане - Дибич	Дъждовни внезапни (поройни)	Висок
M31-B11	BG2-APSFR-KA-101	M31-B11: Управление на оттока чрез промени в практиките за управление на	Дъждовни внезапни (поройни)	Висок

Документът е създаден с финансовата подкрепа на Оперативна програма "Околна среда 2014-2020 г.", съфинансирана от Европейския съюз чрез Кохезионния фонд, по проект BG16M1OP002-4.005-0001 "ПУРН – втори цикъл 2022-2027"

МИНИСТЕРСТВО НА ОКОЛНАТА СРЕДА И ВОДИТЕ
ДИРЕКЦИЯ „УПРАВЛЕНИЕ НА ВОДИТЕ“

Код на мярката	РЗПРН	Мерки	Тип наводнение	Приоритет
		земите с оглед подобряване състоянието на почвите в земеделски райони		
M34-B19a	BG2-APSFR-KA-101	M34-B19a: Отводнителни канали за отвеждане на повърхностни води като компонент на мрежа от УОС - гр. Шумен	Дъждовни внезапни (поройни)	Висок
M33-B15b	BG2-APSFR-KA-101	M33-B15b: Подобряване проводимостта на необлицовани корекции на реки и дерета - гр. Шумен	Дъждовни внезапни (поройни)	Висок
M31-B10b	BG2-APSFR-KA-101	M31-B10b: Природосъобразни водозадържащи елементи, разпределени по целия водосбор - гр. Драгоєво	Дъждовни внезапни (поройни)	Висок
M31-B10b	BG2-APSFR-KA-101	M31-B10b: Природосъобразни водозадържащи елементи, разпределени по целия водосбор - Бял бряг	Дъждовни внезапни (поройни)	Висок
M31-B10b	BG2-APSFR-KA-102	M31-B10b: Природосъобразни водозадържащи елементи в три притока	Дъждовни внезапни (поройни)	Висок
M23-B5	BG2-APSFR-PR-100	M23-B5: Мерки за устойчивост на промишлените обекти в с. Езерово	Морски	Висок
M31-B10b	BG2-APSFR-KA-08	M31-B10b: Природосъобразни водозадържащи елементи, разпределени по целия водосбор	Дъждовни внезапни (поройни)	Среден
M34-B19a	BG2-APSFR-KA-08	M34-B19a: Отводнителни канали за отвеждане на повърхностни води като компонент на УОС.	Дъждовни внезапни (поройни)	Среден
M31-B8d	BG2-APSFR-KA-08	M31-B8d: Временно наводняване на земеделски площи чрез изграждане на надлъжни хидротехнически съоръжения или изпомпване за контрол на водните количества или нива	Речни	Среден
M31-B8a	BG2-APSFR-MA-05	M31-B8a: Външно водозадържане	Речни	Среден
M31-B7a	BG2-APSFR-MA-06	M31-B7a: Задържане на водни обеми (ретензия) в основното корито и/или заливната равнина (без да е необходима структурна намеса в речното	Речни	Среден

Документът е създаден с финансовата подкрепа на Оперативна програма "Околна среда 2014-2020 г.", съфинансирана от Европейския съюз чрез Кохезионния фонд, по проект BG16M1OP002-4.005-0001 "ПУРН – втори цикъл 2022-2027"

МИНИСТЕРСТВО НА ОКОЛНАТА СРЕДА И ВОДИТЕ
ДИРЕКЦИЯ „УПРАВЛЕНИЕ НА ВОДИТЕ“

Код на мярката	РЗПРН	Мерки	Тип наводнение	Приоритет
		корито, природосъобразни мерки)		
M31-B11	BG2-APSFR-MA-101	M31-B11: Управление на оттока чрез промени в управление на земите и мелиоративните практики с оглед подобряване състоянието на почвите в земеделски райони	Дъждовни внезапни (поройни)	Среден
M34-B12	BG2-APSFR-MA-101	M34-B12: Елементи на УОС за намаляване на пика на високите води - с. Полски извор	Дъждовни внезапни (поройни)	Среден
M34-B12	BG2-APSFR-MA-101	M34-B12: Елементи на УОС за намаляване на пика на високите води - с. Черни връх	Дъждовни внезапни (поройни)	Среден
M34-B19a	BG2-APSFR-SE-01	M34-B19a: Отводнителни канали за отвеждане на повърхностни води като компонент на мрежа от УОС	Дъждовни внезапни (поройни)	Среден
M23-B3a	BG2-APSFR-SE-01	M23-B3: Съвременни методи за подобряване на резистентността на жилищна и нежилищна собственост	Дъждовни внезапни (поройни)	Среден
M32-B20	BG2-APSFR-SE-100	M34-B20: Изграждане на нови отводнителни канализационни системи в с. Съдиево	Дъждовни внезапни (поройни)	Среден
M33-B15b	BG2-APSFR-KA-101	M33-B15b: Подобряване на проводимостта - с. Радко Димитриево	Дъждовни внезапни (поройни)	Среден
M23-B3	BG2-APSFR-BA-100	M23-B3: съвременни методи за подобряване на резистентността на жилищна и нежилищна собственост в района на с. Кранево	Морски	Среден
M23-B3	BG2-APSFR-BA-100	M23-B3: Съвременни методи за подобряване на резистентността - имоти по крайбрежието пред природен резерват "Балтата"	Морски	Среден
M34-B12	BG2-APSFR-BS-01	M34-B12: Нови отводнителни системи с елементи на УОС	Дъждовни внезапни (поройни)	Среден
M33-B27a	BG2-APSFR-BS-06	M33-B27a: Обновяване или надграждане на съществуващи защитни стени в Слънчев бряг	Морски	Среден

МИНИСТЕРСТВО НА ОКОЛНАТА СРЕДА И ВОДИТЕ
ДИРЕКЦИЯ „УПРАВЛЕНИЕ НА ВОДИТЕ“

Код на мярката	РЗПРН	Мерки	Тип наводнение	Приоритет
M31-B8a	BG2-APSFR-BS-08	M31-B8a: Препрофилиране на заливни равнини и крайречни коридори	Речни	Среден
M23-B4	BG2-APSFR-BS-100	M23-B4: Устойчивост срещу наводнения на имоти на юг от гр. Приморско	Речни	Среден
M23-B4	BG2-APSFR-BS-100	M23-B4: Устойчивост срещу наводнения на имоти на юг от с. Лозенец	Речни	Среден
M34-B12	BG2-APSFR-BS-100	M34-B12: УОС върху част от Ясна поляна	Дъждовни внезапни (поройни)	Среден
M34-B12	BG2-APSFR-BS-101	M34-B12: УОС в североизточната част на гр. Балчик	Дъждовни внезапни (поройни)	Среден
M34-B19c	BG2-APSFR-BS-101	M34-B19c: Отводнителни канали в североизточната част на гр. Балчик	Дъждовни внезапни (поройни)	Среден
M34-B20	BG2-APSFR-BS-101	M34-B20: Изграждане на нови и реконструкция на съществуващи канализационни системи по протежение на крайбрежната ивица до пристанището на гр. Балчик	Дъждовни внезапни (поройни)	Среден
M23-B4	BG2-APSFR-BS-10	M23-B4: Устойчивост на собствеността	Дъждовни внезапни (поройни)	Среден
M23-B4	BG2-APSFR-КА-100	M23-B4: Мерки за защита на собствеността в Гроздьово	Речни	Среден
M23-B4	BG2-APSFR-КА-100	M23-B4: Мерки за защита на собствеността по левия бряг, в близост до устието на реката	Речни	Среден
M33-B15b	BG2-APSFR-КА-101	M33-B15b: Подобряване на проводимостта - с. Радко Димитриево	Дъждовни внезапни (поройни)	Среден
M34-B19a	BG2-APSFR-КА-102	M34-B19a: подобряване на отводняването и УОС.в Дългопол	Дъждовни внезапни (поройни)	Среден
M31-B10a	BG2-APSFR-МА-03	M31-B10a: Залесяване и лесоустройство в гореразположените водосбори	Дъждовни внезапни (поройни)	Среден
M31-B10b	BG2-APSFR-МА-03	M31-B10b: Природосъобразни водозадържащи елементи, разпределени по целия водосбор:	Дъждовни внезапни (поройни)	Среден

МИНИСТЕРСТВО НА ОКОЛНАТА СРЕДА И ВОДИТЕ
ДИРЕКЦИЯ „УПРАВЛЕНИЕ НА ВОДИТЕ“

Код на мярката	РЗПРН	Мерки	Тип наводнение	Приоритет
M23-B4	BG2-APSFR-MA-03	M23-B4: Съвременни методи за подобряване на устойчивостта на жилищна и нежилищна собственост	Дъждовни внезапни (поройни)	Среден
M23-B4	BG2-APSFR-MA-04	M23-B4: Съвременни методи за подобряване на устойчивостта на жилищна и нежилищна собственост	Речни	Среден
M31-B10a	BG2-APSFR-MA-100	M31-B10a: Залесяване	Дъждовни внезапни (поройни)	Среден
M23-B3	BG2-APSFR-BA-100	M23-B3: Съвременни методи за подобряване на резистентността на жилищна и нежилищна собственост в района на Албена	Морски	Среден
M33-B23	BG2-APSFR-BS-06	M33-B23: Разглобяеми защитни съоръжения: курорт Слънчев бряг	Морски	Среден
M23-B3	BG2-APSFR-BS-06	M23-B3: Съвременни методи за подобряване на резистентността на жилищна и нежилищна собственост по протежение на косите, защитаващи Поморийското езеро	Морски	Среден
M23-B3	BG2-APSFR-KA-13	M23-B3: Рехабилитация на наводнени имоти във Върбица	Дъждовни внезапни (поройни)	Среден
M23-B4	BG2-APSFR-MA-01	M23-B4: Устойчивост на собствеността	Дъждовни внезапни (поройни)	Нисък
M23-B4	BG2-APSFR-MA-01	M23-B4: Устойчивост на собствеността	Дъждовни внезапни (поройни)	Нисък
M22-B2	BG2-APSFR-MA-101	M22-B2: Преместване на съществуващи рецептори.	Дъждовни внезапни (поройни)	Нисък
M23-B4	BG2-APSFR-SE-01	M23-B4: Подобряване на устойчивостта на нежилищна собственост срещу наводнения (промишлена зона)	Дъждовни внезапни (поройни)	Нисък
M23-B3a	BG2-APSFR-UI-02	B23-B3: подобряване на резистентността на жилищна и нежилищна собственост срещу наводнения (временни прегради)	Речни	Нисък

МИНИСТЕРСТВО НА ОКОЛНАТА СРЕДА И ВОДИТЕ
ДИРЕКЦИЯ „УПРАВЛЕНИЕ НА ВОДИТЕ“

Код на мярката	РЗПРН	Мерки	Тип наводнение	Приоритет
M34-B19a	BG2-APSFR-BS-10	M34-B19a: Отводнителни канали за отвеждане на повърхностни води	Дъждовни внезапни (поройни)	Нисък
M31-B7a	BG2-APSFR-MA-04	M31-B7a: Водозадържане при заливната равнина и в речното корито	Речни	Нисък
M31-B10b	BG2-APSFR-MA-04	M31-B10b: Природосъобразни водозадържащи елементи - Селска р.	Дъждовни внезапни (поройни)	Нисък
M31-B10b	BG2-APSFR-MA-04	M31-B10b: Природосъобразни водозадържащи елементи - р. Кътов дол	Дъждовни внезапни (поройни)	Нисък
M34-B12	BG2-APSFR-MA-04	M34-B12: Елементи на УОС за намаляване на пика на високите води	Дъждовни внезапни (поройни)	Нисък
M31-B11	BG2-APSFR-MA-01	M31-B11: Управление на оттока чрез промени в управлението на земеделските райони нагоре по течението от Ливада	Дъждовни внезапни (поройни)	Нисък

Мерки за поддръжка на речните корита

Отлагането на седименти и развитието на растителност може да увеличи риска от наводнение поради въздействието върху грапавината на речното корито и потенциала за увеличаване на заплахата от запушвания (например при мостовете). Това може да намали проводимостта и да увеличи водните нива, следователно и риска от наводнения. Седиментите и растителността обаче са също и важни фактори за формирането на разнообразието на местообитанията в реките и оказват влияние върху биоразнообразието. Колкото по-естествени и разнообразни са характеристиките на речното корито, толкова по-висока е екологичната му стойност. Увеличаването на проводимостта чрез поддръжка на даден речен участък може също така да увеличи риска от наводнения в районите надолу по течението, поради бързото провеждане на големи водни количества към долуразположените райони. Поддръжката на речното корито следва да се планира внимателно, като въздействието на тези дейности върху естествената среда и в долните части на реките следва да се разбере добре, за да се гарантира, че може да се постигне защита на хората и имуществото от наводнение в даден участък без да се увеличават рисковете за районите, разположени надолу по течението, като в същото време се гарантират възможно най-големи ползи за околната среда.

През 2019 г. е изготвено ръководство за България, озаглавено „Природосъобразни методи, технологии и средства за почистване на речните корита“. Това ръководство разглежда най-добрите практики за поддръжка на речните корита (например почистване на растителността), за намаляване на ерозията им и за

МИНИСТЕРСТВО НА ОКОЛНАТА СРЕДА И ВОДИТЕ
ДИРЕКЦИЯ „УПРАВЛЕНИЕ НА ВОДИТЕ“

увеличаване на проводимостта на коритата, както и българската законодателна рамка, която ръководи тези дейности.

Каталогът от мерки включва свързани с поддръжка и почистване на речните корита. Те са приложени в повечето РЗПРН по време на първия цикъл. Едно от предимствата им е относително ниската им цена в сравнение с повечето структурни мерки.

Поддръжката често пъти е най-ефективна в относително малки реки и е малко вероятно да постига значимо въздействие в големите реки, освен в случаите на отстраняване на запушвания около съоръжения в реките, което е обект на мярка М33-В14а. Важно е също така да се гарантира във времето поддръжката на проектната проводимост на коригираните речни корита.

Таблица 1.4.1-6 идентифицира тези РЗПРН, в които поддръжката на речните корита в урбанизираните зони е важна с цел да се гарантира, че нивото на защита на дигите и защитните стени остава постоянно във времето.

Таблица 1.4.1-6. Идентифицирани локации на ниво РЗПРН за почистване и поддръжка на речните корита

Уникален код на мярката	РЗПРН	Коментари
BG2-M33-B15c-BA-100	BG2_APSFR_BA_100	Поддръжка на коригирани речни участъци от р. Екренска в с. Кранево
BG2-M33-B15c-BA-101	BG2_APSFR_BA_101	Поддръжка на коригирани речни участъци от р. Батова
BG2-M33-B15c-BS-08	BG2_APSFR_BS_08	Поддръжка (премахване на тиня и запушвания) в р. Факуда в близост до главния път. Мярка от първия цикъл
BG2-M33-B15c-BS-10	BG2_APSFR_BS_10	Поддръжка на участък от р. Лисово дере с дължина 500 m (100 m нагоре по течението и 450 m надолу по течението) при моста на републикански път П-99, северозападно от гр. Царево. Мярка от първия цикъл
BG2-M33-B15c-KA-05	BG2_APSFR_KA_05	Поддръжка на р. Брестова при пресичането на урбанизираната територия на с. Веселино. Мярка от първия цикъл
BG2-M33-B15c-KA-10	BG2_APSFR_KA_10	Поддръжка на р. Котленска при пресичането на урбанизираната територия на гр. Котел. Мярка от първия цикъл
BG2-M33-B15c-KA-100	BG2_APSFR_KA_100	Поддръжка на р. Камчия при пресичането на урбанизираната територия на с. Гроздьово. Мярка от първия цикъл

МИНИСТЕРСТВО НА ОКОЛНАТА СРЕДА И ВОДИТЕ
ДИРЕКЦИЯ „УПРАВЛЕНИЕ НА ВОДИТЕ“

Уникален код на мярката	РЗПРН	Коментари
BG2-M33-B15c-KA-101	BG2_APSFR_KA_101	Поддръжка на участъци от р. Камчия при пресичането на урбанизирани територии. Мярка от първия цикъл
	BG2_APSFR_KA_101	Поддръжка на коригирани речни участъци от приток в центъра на Дългопол.
BG2-M33-B15c-KA-11	BG2_APSFR_KA_11	Поддръжка на участъци от р. Камчия при пресичането на урбанизирани територии. Мярка от първия цикъл
BG2-M33-B15c-KA-13	BG2_APSFR_KA_13	Поддръжка на участъци от р. Герила при пресичането на урбанизираната територия на Върбица. Мярка от първия цикъл
BG2-M33-B15c-MA-01	BG2_APSFR_MA_01	Поддръжка на участъците от реката в урбанизирана територия. Мярка от първия цикъл
BG2-M33-B15c-MA-02	BG2_APSFR_MA_02	Поддръжка на участъците от р. Господаревска в урбанизирана територия при пресичането на Люлин. Мярка от първия цикъл
BG2-M33-B15c-MA-04	BG2_APSFR_MA_04	Поддръжка на участъците в урбанизирана територия от р. Средецка и десния ѝ приток. Мярка от първия цикъл
BG2-M33-B15c-MA-05	BG2_APSFR_MA_05	Поддръжка на участъците в урбанизирана територия от р. Факийска в с. Голямо Буково. Мярка от първия цикъл
BG2-M33-B15c-PR-100	BG2_APSFR_PR_100	Поддръжка на различни речни участъци в различни места на цялата територия на РЗПРН, включително коригираните участъци на р. Провадийска при пресичането на Провадия. Мярка от първия цикъл
BG2-M33-B15c-PR-101	BG2_APSFR_PR_101	Поддръжка на речни участъци, пресичащи гр. Нови пазар, с. Енево, с. Мадара и гр. Каспичан. Мярка от първия цикъл
BG2-M33-B15c-SE-01	BG2_APSFR_SE_01	Поддръжка на речни участъци от Бяла р. при пресичането на урбанизирани територии в РЗПРН. Мярка от първия цикъл
BG2-M33-B15c-SE-03	BG2_APSFR_SE_03	Поддръжка на речни участъци от р. Чукарска при пресичането на

Документът е създаден с финансовата подкрепа на Оперативна програма "Околна среда 2014-2020 г.", съфинансирана от Европейския съюз чрез Кохезионния фонд, по проект BG16M1OP002-4.005-0001 "ПУРН – втори цикъл 2022-2027"

Уникален код на мярката	РЗПРН	Коментари
		урбанизирани територии в РЗПРН. Мярка от първия цикъл
BG2-M33-B15c-SE-04	BG2_APSFR_SE_04	Поддръжка на речни участъци от р. Хаджидере при пресичането на урбанизирани територии в с. Гълъбец. Мярка от първия цикъл
BG2-M33-B15c-SE-100	BG2_APSFR_SE_100	Поддръжка на речни участъци от р. Айтоска при пресичането на урбанизирани територии в гр. Айтос, с. Съдиево, с. Камено и Нефтохим. Мярка от първия цикъл
BG2-M33-B15c-UI-02	BG2_APSFR_UI_02	Поддръжка на коригирани речни участъци от р. Младежка в с. Младежко. Мярка от първия цикъл

Освен в установените РЗПРН, хидравличната проводимост на речните корита на територията на Черноморски РБУ следва да се осигури чрез извършване на редовна поддръжка в съответствие с условията, определени в Закона за водите, като част от постоянната защита от неблагоприятното въздействие на водите.

Прехвърлени мерки от първи цикъл на ПУРН:

Като част от подхода за разработване на Програмата от мерки към ПУРН, за съществуващите РЗПРН мерките от първи цикъл на ПУРН са анализирани и са избрани онези от тях, които са валидни и следва да бъдат прехвърлени в Програмата от мерки за втори цикъл на ПУРН. Мерките, които са стартирали и са в процес на изпълнение са с висок приоритет във втори цикъл. Има мерки, сред прехвърлените от първи цикъл, чиито наименования се различават от наименованието на съответната мярка от втори цикъл, към която са отнесени, но с оглед осигуряване на съпоставимост и проследимост в изпълнението, всички те са отнесени към съответния код на мярката от втори цикъл, към когото принадлежат.

Мерките, прехвърлени от първи цикъл на ПУРН, са следните:

• **M33-B14a: Остраняване на тиня, наноси и на запушвания на речните легла**

- BG2_APSFR_BS_02 (Почистване на участъци от р. Шабленска с дължина 50 m от двете страни на четирите моста в гр. Шабла при установяване на влошена проводимост (осигурена проводимост към есен 2015 г.)

• **M33-B22b: Рехабилитация или надграждане на съществуващи защитни стени или диги без допълнителни елементи на зелена инфраструктура**

- BG2_APSFR_BS_102

• **M34_B19c: Изграждане на нови корекции с бетонна или друга облицовка (Укрепване брега на р. Енчова по ул."Марица", гр.Шумен, Разрешително №22170136/15.12.2021г., Разрешително № 22170137/21.04.2022)**

- BG2_APSFR_KA_101

МИНИСТЕРСТВО НА ОКОЛНАТА СРЕДА И ВОДИТЕ
ДИРЕКЦИЯ „УПРАВЛЕНИЕ НА ВОДИТЕ“

• **М33-В15с: Поддържане и почистване на растителността в речни корита и коридори:**

- BG2_APSFR_BA_100
- BG2_APSFR_BA_101
- BG2_APSFR_BS_08
- BG2_APSFR_BS_10
- BG2_APSFR_KA_05
- BG2_APSFR_KA_10
- BG2_APSFR_KA_100
- BG2_APSFR_KA_101
- BG2_APSFR_KA_11
- BG2_APSFR_KA_13
- BG2_APSFR_MA_01
- BG2_APSFR_MA_02
- BG2_APSFR_MA_04
- BG2_APSFR_MA_05
- BG2_APSFR_PR_100
- BG2_APSFR_SE_01
- BG2_APSFR_SE_03
- BG2_APSFR_SE_04
- BG2_APSFR_SE_100
- BG2_APSFR_UI_02

• **М43-В36: Обществена осведоменост / Ежедневен хидрометеорологичен бюлетин и издаване на предупреждения в случай на заплаха от наводнение**

- Териториален обхват: БД

• **М34-В36: Обществена осведоменост / Информирание и осигуряване на широк достъп до информация на всички заинтересовани страни**

- Териториален обхват: БД

• **М41-В34: Прогнозиране на наводнения и системи за ранно предупреждение / Изграждане на системи за ранно предупреждение, конкретно насочени към дъждовни внезапни (поройни) наводнения**

- Териториален обхват: БД

• **М42-В35: Планове за действие при извънредни ситуации / Доставка на стоки от първа необходимост**

- Териториален обхват: БД

• **М42-В35: Разработване на планове за действие при извънредни ситуации**

- Териториален обхват: БД

• **М42-В35: Планове за действие при извънредни ситуации / Изпълнение на програми за намаляване на риска от бедствия**

МИНИСТЕРСТВО НА ОКОЛНАТА СРЕДА И ВОДИТЕ
ДИРЕКЦИЯ „УПРАВЛЕНИЕ НА ВОДИТЕ“

- Териториален обхват: БД
- **М43-В36: Обществена осведоменост / Програми чрез медиите**
- Териториален обхват: БД
- **М43-В36: Обществена осведоменост / Широк достъп до прогнози**
- Териториален обхват: БД
- **М43-В36: Обществена осведоменост / Повишаване готовността на населението за реагиране при наводнения**
- Териториален обхват: БД
- **М43-В36: Обучение и информационни кампании**
- Териториален обхват: БД
- **М51-В38а: Планиране на дейности по възстановяване след наводнение /Документиране на събитията и оценка на щетите**
- Териториален обхват: БД
- **М52-В38b: Планиране на дейности по възстановяване и почистване на околната среда, включително с оглед опасни материали и замърсяване**
- Териториален обхват: БД
- **М61-В41: Научни и научно-приложни изследвания и проучвания / Въвеждане на информационна система за управление на наводненията, в т.ч. събиране на данни**
- Териториален обхват: БД
- **М61-В41: Научни и научно-приложни изследвания и проучвания / Подобряване на съществуващата хидроложка информационна система**
- Териториален обхват: БД
- **М61-В41: Научни и приложни изследвания и проучвания / Ежегодно обследване на язовирните стени и съоръженията към тях**
- Териториален обхват: БД
- **М61-В41: Подобряване на средата, свързана с управлението на риска от наводнения / Повишаване на институционалния капацитет на компетентните органи**
- Териториален обхват: БД
- **М61-В41: Научни и научно-приложни изследвания и проучвания /Завършване и модернизация на мрежата за метеорологичен и хидрометричен мониторинг**
- Териториален обхват: БД
- **М61-В42: Подобрена рамка за управление на наводненията / Координация и сътрудничество между всички управленски нива (национално, басейново и местно) от единната спасителна система**
- Териториален обхват: БД
- **М61-В42: Подобрена рамка за управление на наводненията / Предоставяне на ресурси**
- Териториален обхват: БД

- **М61-В42: Подобрена рамка за управление на наводненията / Прилагане на законодателството за безопасност на язовирите**
 - Териториален обхват: БД
- **М61-В42: Създаване на рамки за управление на риска от наводнения / Подобряване на комуникацията в рамките на речния басейн**
 - Териториален обхват: БД

Постъпили предложения от заинтересованите страни в хода на консултациите по Заданието за определяне на обхвата и съдържанието на ДЕО и консултациите по проекта на ПУРН, касаещи Програмата от мерки на ПУРН

В хода на консултации по Заданието за определяне на обхвата и съдържанието на ДЕО и консултациите по проекта на ПУРН, касаещи Програмата от мерки на ПУРН, са постъпили предложения от заинтересовани страни. Същите са анализирани и оценени в настоящия ДЕО, с оглед извършване на оценка относно тяхното вероятно въздействие върху компонентите и факторите на околната среда, в т.ч. приноса им към опазване на околната среда и човешкото здраве.

Постъпилите предложения са, както следва:

По консултациите по Заданието за определяне на обхвата и съдържанието на ДЕО:

- **Сдружение “Балканка” (изпратено по електронен път на 29.12.2022 г., допълнено двукратно в хода на консултациите по проекта на ПУРН за ЧР 2022-2027 г.):**

1. Забрана за изземване на инертни материали и наносни отложения от речните легла, ако "почистването" не е обосновано и предвидено като мярка в ПУРН за дадения участък от съответното ВТ, освен в случаите на установено аварийно натрупване на наноси вследствие на наводнения.

2. Забрана за изземване на инертни материали от речните легла, освен ако не са проведени хидравлични изчисления от НИМХ, с които е доказана необходимостта от уширяване и/или удълбочаване на леглото.

3. Забрана за изземване на инертни материали от речните легла без проект с напречни и надлъжни профили.

4. Забрана за сеч на крайбрежна растителност по бреговете и в крайбрежните заливаеми ивици на реките.

5. Спазване на указанията на МОСВ за "почистването" на речните легла.

6. Задължително приемане на извършените от извършителите дейности по почистване на речните корита от междуведомствените комисии, които са установили необходимостта от "почистването", съвместно с проектантите на "почистването" и само след проведени геодезически заснемания за постигането на необходимата проводимост или нейното значително надвишаване.

7. В случаите на "почистване", при което са предвидени и мерки за укрепване на речните брегове, по реда на горната мярка №6 се проверява и изпълнението на мерките за укрепване на бреговете. В договорите за "почистването" се предвиждат неустойки за изпълнителите, равностойни на удвоената пазарна цена на установените от

МИНИСТЕРСТВО НА ОКОЛНАТА СРЕДА И ВОДИТЕ
ДИРЕКЦИЯ „УПРАВЛЕНИЕ НА ВОДИТЕ“

заснемането, иззети наносни отложения, когато мерките за укрепване на бреговете не са изпълнени.

8. В случаите на установено надвишение с повече от 10% на иззетите наносни отложения и инертни материали, възложителят на "почистването" в лицето на съответния компетентен орган по чл.140 от ЗВ уведомява прокуратурата за кражбата на подземно богатство по смисъла на ЗПБ.

9. Забрана за извеждане на голи сечи в райони, отстоящи на по-малко от 500 m от границите на принадлежащите земи на реките.

10. Въвеждане на задължения за кметовете да включат в договорите респективно с ВиК операторите и с почистващите фирми изискване да се почистват уличната дъждовна канализация и шахтите най-малко два пъти годишно - в началото на пролетта и в края на есента.

11. Въвеждане на задължения за кметовете за редовно миене на улиците /най-малко веднъж на всеки два месеца всеки месец извън зимния сезон/.

12. Забрана за смяна на предназначението с отпадане на предвижданията в обществена полза на имотите, попадащи в площи за озеленяване според общите и/или подробните устройствени планове, и на имотите, в които са налице естествени блата, езера и влажни зони в урбанизираните територии.

13. Забрана за строителство на язовири, на които в площта, засегната от строителството и завиряването, са налични разломи.

14. При почистване на сечищата от вършина с методите, определени в чл. 48, ал. 1 от НАРЕДБА № 8 ОТ 5 АВГУСТ 2011 Г. ЗА СЕЧИТЕ В ГОРИТЕ, се забранява: - натрупване или разхвърляне на вършина в сечищата при риск от задръстване на пресъхващи дерета и корита на реки. С вършината се процедира така, че да не попада във водните обекти при порои. - нареждане по хоризонталите във вид на ленти или по извозните пътища - в утвърдените от министъра на околната среда и водите райони със значителен потенциален риск от наводнения и в районите с вероятност за значителен потенциален риск от наводнения, разположени в планински и предпланински територии, които са среден наклон на територията, равен или по-голям от 30 градуса.

15. В утвърдените от министъра на околната среда и водите райони със значителен потенциален риск от наводнения и в районите с вероятност за значителен потенциален риск от наводнения, при изпълнението на мерките по чл. 70 от НАРЕДБА № 8 ОТ 5 АВГУСТ 2011 Г. ЗА СЕЧИТЕ В ГОРИТЕ вършината да се изнася извън дигите.

16. Забрана за строителство на нови хвостохранилища, шлагоохранилища и други хранилища на замърсители, както и за надграждане на съществуващи подобни хранилища, на които в площта, засегната от строителството и завиряването, са налични разломи.

17. Проверка на сигурността на съществуващите язовири и хранилищата на замърсители със съвременните методи за оценка, включително и при сеизмична ситуация с референтното за района максимално ускорение на земната основа, съгласно приложимите съвременни карти на сеизмичния hazard. Приоритизиране - всички хвосто,

шламо и други хранилища на първо място и едновременно - всички комплексни и значими язовири от списъка по приложение №1 на ЗВ.

18. Незабавни мерки за справяне с риска от преливане на дупката на Медет, причинено от потенциално срутване на откосите на дупката, каквито вече има две срутвания.

19. Забрана за изземване на наносни отложения и инертни материали от коритата на реките в участъци на отстояние по-малко от 1000 m от мостове и подземни или надземни елементи на линейната и техническа инфраструктура като газопроводи, водопроводи, електропроводи и др.

20. Забрана за използване на габиони, габионни матраци и други подобни за укрепване на бреговете на речни участъци.

• **„Водоснабдяване и канализация“ ООД – Търговище, Изх. № 3431/05.01.2023 г.:**

В РЗПРН BG2_APSFR_KA_08, да се включи мярката с код M33-B21 „Изграждане на нови защитни стени или диги, включително подвижни контролни органи, ако е необходимо“.

• **Областна дирекция „Земеделие“ – гр. Бургас, Изх. № РД-12-04-14/09.01.2023 г.:**

От особена важност за поддръжката на речните корита, Корекциите на реките и всички други системи и съоръжения за предпазване от вредното въздействие на водите, е да се изготви обща методология, която да бъде съобразена и с екологичния характер на тези обекти.

Към методологията да се зададат критерии за определяне на проводимост и да се зададат насоки за осигуряване на проводимост, в зависимост от местоположение и екологично влияние. Методологията следва да бъде достъпна и задължителна за прилагане от всички компетентни и заинтересовани органи.

По консултациите на проекта на ПУРН 2022-2027 г.:

• ***Държавно предприятие „Управление и стопанисване на язовири“ (ДПУСЯ) - 19.04.2023 г. по време на национална среща със заинтересованите страни в гр. София:***

Мярка за актуализация на данните от НИМХ, които служат за рехабилитация, надграждане и реконструкция на съоръженията и тяхното публикуване.

Мярка за актуализация на ръководствата и нормите, които служат за рехабилитация, надграждане и реконструкция на съоръженията.

• ***“Еко Антрацит” ЕАД, Министерство на икономиката, 19.04.2023 г. по време на национална среща със заинтересованите страни в гр. София:***

В ПУРН да се включат мерки за хвостохранилищата и старите рудници.

• ***Изпълнителна агенция “Морска администрация”, 24.04.2023 г., среща със заинтересованите страни в ЧРБУ, Варна***

Наводненията и замърсяванията от градска среда са свързани, затова трябва: програми от мерки или нови мерки за редуциране на замърсяванията при наводнения (т.нар. „тихи замърсявания“).

1.5. Алтернативи за ПУРН за ЧР 2022-2027 г.

„Нулева” алтернатива

„Нулевата” алтернатива представлява отказ от реализирането на плана и включените в него мерки за управление на риска от наводнения.

Въздействието върху околната среда и здравето на хората при избора на „нулевата” алтернатива е анализирано и оценено в т.2.2 „Евентуално развитие на околната среда без прилагането на ПУРН“ на настоящия доклад за екологична оценка.

Алтернативи за ПУРН

Проектът на ПУРН е разработен в един вариант по отношение на приоритети и цели на управлението на риска от наводнения (*глава 6* на проекта на плана) и мерки, включени в Програмата от мерки (*глава 7* на проекта на плана).

Мерките в проекта на ПУРН са идентифицирани като такива за изпълнение на ниво РБУ и като такива за изпълнение в отделни РЗПРН. РЗПРН са определени въз основа на методика за оценка на риска от наводнения, в рамките на извършената Предварителна оценка на риска от наводнения. Основни категории на въздействие, ползвани като критерии при определяне на РЗПРН са „човешко здраве” и „околна среда”, „стопанска дейност” и „културно наследство”. Определени са 34 РЗПРН в ЧР, като най-много РЗПРН има във водосборите на р. Камчия – 8, Черно море – 8 и р. Факийска – 4, въз основа на Критерии и методи за определяне и класифициране на риска и определяне на РЗПРН.

Приложение Д на проекта на ПУРН включва *Методика за оценяване и приоритизация на мерките в ПУРН*. Тя включва методика за разширен анализ на разходите и ползите (АРП), като е приложена за всички идентифицирани (агрегирани) мерки на ниво РЗПРН. Материалните ползи се разглеждат чрез набор от критерии в инструмента за АРП (с компоненти: финансов анализ, икономически анализ и анализ на риска), а нематериалните – чрез набор от критерии в инструмента за мултикритериален анализ (с компоненти по основни категории ползи: социални, икономически, опазване на околната среда и култура и трансгранично въздействие).

При избора на мерки специално внимание е обърнато на зелените и сиво-зелените мерки.

Въз основа на описаната методология от **Приложение Д**, в **Глава 7** на проекта на ПУРН е направено Предложение и избор на най-ефективна комбинация от мерки за управление на риска от наводнения в РЗПРН. За разлика от първия цикъл на ПУРН, в резултат на забележки и препоръки на ЕК, актуализираната Методика за оценка на Ползите и Разходите, изисква извършване на анализа мярка по мярка, а не за цялата комбинация от мерки за съответния РЗПРН, както е извършен анализа през първия цикъл. В резултат, само мерките със средна и висока степен на съотношение на ползите и разходите са включени в проектната ПоМ на ПУРН.

Предложения към ПоМ, постъпили към момента на изготвяне на Доклада за ЕО

В хода на консултациите по Заданието за обхват и съдържание на Доклада за ЕО, както и на консултациите по проекта на ПУРН, са постъпили предложения за мерки (описани към *т. 1.4.* по-горе). Те са анализирани и оценени по същество в настоящия ДЕО относно тяхното вероятно въздействие върху компонентите и факторите на околната среда, в т.ч. приноса им към опазване на околната среда и човешкото здраве. Същите не представляват самостоятелна, цялостна алтернатива на проекта на ПУРН, тъй като не водят до промяна на стратегическата част на документа, а също така не са представени като алтернативен вариант на предложени в проекта на ПУРН мерки, а като допълнителни такива.

Мотивите за избор на предпочитаната алтернатива от гледна точка на очакваното въздействие върху околната среда и човешкото здраве са изложени в т. 8 на доклада.

1.6. Връзка на ПУРН за ЧР 2022-2027 г. с други съотносимии планове, програми и стратегии

А. Международни стратегически документи:

- Програмата за устойчиво развитие за периода до 2030 г. на Организацията на обединените нации (ООН) „Да преобразим света“
- Осма програма за действие на ЕС за околна среда до 2030 г. (COM(2020) 652)
- Европейска зелена сделка (Европейският зелен пакт)
- Изграждане на устойчива към климатичните изменения Европа – новата стратегия на ЕС за адаптиране към изменението на климата
- План за опазване на водните ресурси на Европа – базов документ, без краен срок на действие
- Пътна карта за ефективност на ресурсите (ЕК 2011b)
- Комюнике на ЕК "Проект за опазване на водните ресурси на Европа"
- Стратегия на ЕС за биологичното разнообразие до 2030 г.
- Закон за климата и здравето на ЕС
- Инициативата на СЗО „Zero Regret“
- Остравска декларация

Б. ПРОГРАМИ, КОИТО ИМАТ ОТНОШЕНИЕ КЪМ ПУРН ЗА ЧРБУ НА НИВО ТГС

- ИНТЕРРЕГ „Черноморски басейн“ 2021-2027 г.
- Програма „ЕС в подкрепа на здравето“ (2021—2027 г.)

В. НАЦИОНАЛНИ СТРАТЕГИЧЕСКИ ДОКУМЕНТИ

- Национален план за възстановяване и устойчивост
- Национален план за действие по измененията на климата
- Национална стратегия за адаптация към изменението на климата и План за действие до 2030 г.
- Национален план за защита при бедствия
- Национална стратегия за намаляване на риска от бедствия 2018-2030 г.
- Национална програма за намаляване на риска от бедствия 2021-2025 г.
- Национална стратегия за управление и развитие на водния сектор в Република България с период на действие до 2037 г.
- Стратегия за развитие и управление на водоснабдяването и канализацията в България 2014 - 2023 г.
- Национален план за опазване на най-значимите влажни зони в България – 2013 – 2022 г.
- Национален план за управление на отпадъците 2021-2028 г.

МИНИСТЕРСТВО НА ОКОЛНАТА СРЕДА И ВОДИТЕ
ДИРЕКЦИЯ „УПРАВЛЕНИЕ НА ВОДИТЕ“

- Стратегия и план за действие за прехода към кръгова икономика на Република България за периода 2022 – 2027 г.
- Национална програма за развитие на България 2030
- Морски пространствен план на Република България 2021-2035 г. (проект)
- Морска стратегия на Република България с Програма от мерки с период на действие 2016-2021 г.
- Проект на Морска стратегия на Република България и програма от мерки за периода 2022 – 2027 г.
- Стратегически план за действие за опазване на околната среда и възстановяване на Черно море
- Интегриран план в областта на енергетиката и климата на Република България 2021 - 2030 г.
- Национална концепция за пространствено развитие за периода 2013-2025 г. – Актуализация 2019 г.
- Стратегия за биологичното разнообразие на Република България
- Рамка за приоритетни действия (РПД) за НАТУРА 2000 в България, съгласно чл. 8 от Директива 92/43/ЕИО на Съвета за опазване на естетическите местообитания и на дивата флора и фауна (Директивата за местообитанията) за многогодишната финансова рамка за периода 2021-2027 г.
- Националната програма за опазване, устойчиво ползване и възстановяване функциите на почвите (2020-2030 г.)
- Стратегически план за развитие на горския сектор 2014-2023 г.
- Интегрирана транспортна стратегия в периода до 2030 г.
- Национална програма за подобряване качеството на атмосферния въздух 2018-2024 г.
- Национална програма за контрол на замърсяването на въздуха (2020 – 2030)
- Дългосрочна стратегия за смекчаване на изменението на климата до 2050 г. на Република България

Г. ДОКУМЕНТИ НА РЕГИОНАЛНО НИВО

- План за управление на речните басейни в Черноморски район за басейново управление 2016-2021 г., 2022-2027 г.
- Интегрирана териториална стратегия за развитие на Югоизточен регион за планиране за периода 2021-2027 г.
- Интегрирана териториална стратегия за Североизточен регион за планиране за периода 2021-2027 г.
- Регионални генерални планове за ВиК
- Горскостопански планове на ТП ДГС Айтос, ТП ДГС Бургас, ТП ДГС Звездец, ТП ДГС Карнобат, ТП ДГС Кости, ТП ДГС Малко Търново, ТП ДГС Ново Паничарево, ТП ДГС Средец, ТП ДГС Царево, ТП ДГС Варна, ТП ДГС Генерал Тошево,

ТП ДГС Добрич, ТП ДГС Провадия, ТП ДГС Старо Оряхово, ТП ДГС Суворово, ТП ДГС Цонево

Д. ПЛАНОВЕ, КОИТО ИМАТ ОТНОШЕНИЕ КЪМ ПУРН НА НИВО ЗАЩИТЕНИ ТЕРИТОРИИ И ЗАЩИТЕНИ ЗОНИ

- План за управление на природен парк „Златни пясъци“
- Планове за управление на резерватите „Орлица“, „Камчия“, „Ропотамо“, „Узунбуджак“, „Тисовица“, „Витаново“, „Силкосия“ и „Средока“
- Планове за управление на поддържани резервати „Вельов вир“, „Балтата“ и „Пясъчната лилия“
- План за управление на защитена местност „Колокита“, „Пода“, „Дуранкулашко езеро“ и „Шабленско езеро“

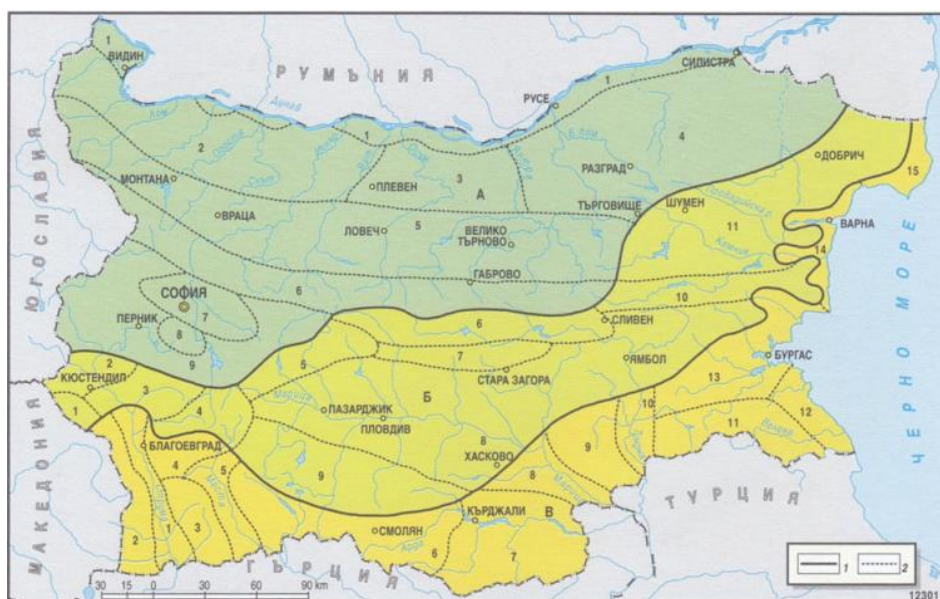
Е. ДОКУМЕНТИ НА ОБЩИНСКО НИВО

- Планове за интегрирано развитие на общините, попадащи в обхвата на Черноморски район за басейново управление 2021-2027 г.

2. Текущо състояние на околната среда и евентуално развитие без прилагането на ПУРН за ЧБР 2022-2027 г.

2.1. Текущо състояние на околната среда

Съгласно климатичното райониране на България (по Велев., 1990, 2002), Черноморски РБУ попада в две климатични области - Преходно-континентална и Континентално-средиземноморска област (**Фигура 2.1-1**).



Фигура 2.1-1. Климатично райониране на България,
Ст. Велев (1990, 2002, 2010)

По отношение на валежите се наблюдават положителна тенденция - очаква се увеличение на средния сумарен годишен валеж, като това увеличение в близко бъдеще (2031-2060 г.) почти в цялата територия е с над 10 % (на места до 15-20 %), а в далечно бъдеще (2071-2100 г.) между 5-15 % (на места с над 25 %). При разработването на втори цикъл на ПУРН са съобразени актуалните и прогнозни тенденции по отношение на изменението на климата и потенциала за адаптация към изменението на климата в бъдеще.

Съгласно Годишните бюлетини за КАВ за периода 2019 – 2022 г. се установява, че по показател серен диоксид (SO_2), азотен диоксид (NO_2), въглероден оксид (CO), фини прахови частици (ФПЧ_{2,5}) и бензен (C_6H_6) в нито един от пунктовете, които попадат на територията на Черноморски район за басейново управление, няма превишение на нормите за съдържанието им в атмосферния въздух.

По отношение на показател фини прахови частици (ФПЧ₁₀) – в обхвата на БДЧР нормативните изисквания по отношение на средногодишната концентрация на ФПЧ₁₀ са удовлетворени. Установени са нарушения на допустимия брой превишения на средноденонощната концентрация за периода 2019 – 2021 г. в мониторингови пунктове

Документът е създаден с финансовата подкрепа на Оперативна програма "Околна среда 2014-2020 г.", съфинансирана от Европейския съюз чрез Кохезионния фонд, по проект BG16M1OP002-4.005-0001 "ПУРН – втори цикъл 2022-2027"

МИНИСТЕРСТВО НА ОКОЛНАТА СРЕДА И ВОДИТЕ
ДИРЕКЦИЯ „УПРАВЛЕНИЕ НА ВОДИТЕ“

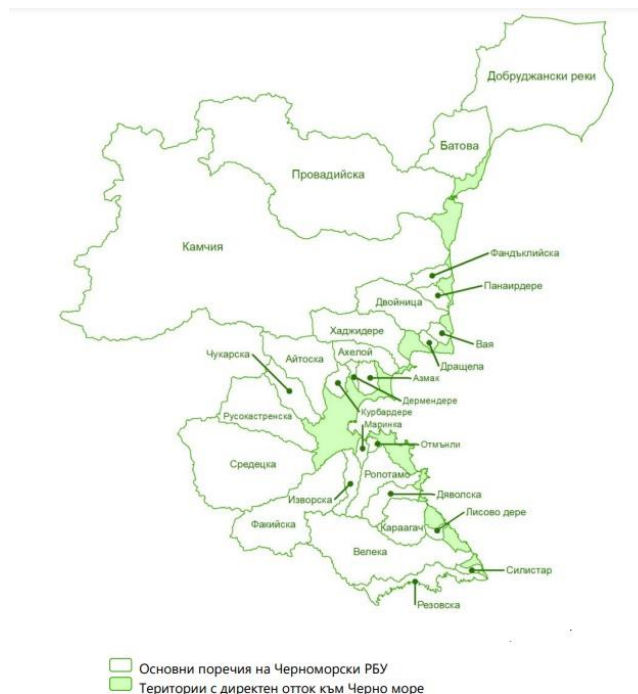
- АИС „Долно Езерово“, гр. Бургас и АИС-Шумен, гр. Шумен. През 2022 г. нарушения на допустимия брой превишения на средноденоношната концентрация по показател ФПЧ₁₀ не са установени.

По отношение на показател озон (O₃) в обхвата на БДЧР не са регистрирани превишения на прага за информиране на населението.

Общините в районите с установени нарушения в КАВ разполагат с и прилагат програми за подобряване на КАВ.

Анализът показва, че качеството на въздуха няма пряко отношение към риска от наводнения и неговото управление, но следва да се съобразява при изпълнението на мерки от ПУРН, свързани със строителство (генериращи емисии на вредни вещества в атмосферния въздух).

Конфигурацията на **речната мрежа** в Черноморския РБУ включва от север на юг паралелно разположени основни поречия с посока предимно северозапад-югоизток, а тези на юг от Бургаската низина преобладаващото направление е североизток-югозапад. Речната мрежа на реките в Бургаската низина имат центростремителна конфигурация, причина за което е общата за всички тях най-ниска отточна точка – Бургаските езера. Две са трансграничните основни реки на територията на ЧРБУ – р. Велека и р. Резовска. (Фигура 2.1-2).



Фигура № 2.1-2 Поречия на територията на Черноморски район за басейново управление

МИНИСТЕРСТВО НА ОКОЛНАТА СРЕДА И ВОДИТЕ
ДИРЕКЦИЯ „УПРАВЛЕНИЕ НА ВОДИТЕ“

По данни от ПУРБ 2016-2021 г. в „отлично“ екологично състояние са 5 повърхностни водни тела, в „добро“ – 72, в „умерено“ – 83, в „лошо“ - 25 и в „много лошо“ – 20. В „добро“ химично състояние са 45 повърхностни водни тела, 9 са оценени като „непостигащи добро състояние“. По данни от *Доклад за Оценка на актуалното състояние на водите в Черноморски район за басейново управление за 2020 г.*, във връзка с проведен мониторинг през 2020 г., като цяло не се констатира съществено изменение в състоянието по наблюдаваните елементи за качество в сравнение с ПУРБ. Без промяна остава установеното много лошо състояние на водните тела, повлияни от заустване на недобре пречистени или непречистени отпадъчни води от по-големите селищни агломерации, например в басейните на р. Провадийска, р. Врана, р. Айтоска и др., където все още не са стартирали, или са в процес на реализация мерки, свързани с изграждане на ПСОВ. В рамките на проекта на национални доклад на България за Актуализация на първа част от Морската стратегия (2012-2017 г.) е извършена актуализирана оценка на състоянието на морската околна среда, въз основа на която са дефинирани екологични цели по дескриптори (съгласно чл. 10 от РДМОС).

Съгласно ПУРБ2016-2021 г. 23 подземни водни тела са в „добро“ химично състояние, а 17 ПВТ са в лошо химично състояние. Определени са 17 ПВТ в риск. Резултатите от направената оценка на актуалното състояние на подземните водни тела в Черноморски район за басейново управление за 2020 г. показват, че 14 подземни водни тела са в „лошо“ химично състояние, за 5 подземни водни тела през 2020 г. няма нови данни, а 21 бр. подземни водни тела са определени в „добро“ химично състояние. Повишеното съдържание на замърсители в подземните води се дължи предимно на: дифузни източници: инфраструктура без канализации, земеделски земи, обработваеми, смесени земеделски площи, животновъдни ферми; точкови източници: зауствания на отпадъчни води. В установените райони с морска интрузия се наблюдава трайно наличие на повишено съдържание на хлориди, сулфати, ел проводимост и натрий.

В област Бургас 44 от зоните за къпане са с отлично качество, 5 в добро. В област Варна 3 от зоните за къпане са с отлично качество, 20 са с добро качество. В област Добрич 6 от зоните за къпане са в добро състояние, всички останали са в отлично състояние.

Състоянието на зоните за защита на повърхностни води, предназначени за питейно-битово водоснабдяване, е оценено като добро. Като цяло, през 2021 г. в ЧРБУ не са установени повърхностни водни тела, предназначени за питейно-битово водоснабдяване, за които резултатите от мониторинга показват, че не могат да се използват за тази цел.

Наводненията имат значителен неблагоприятен пряк и косвен ефект върху качествено състояние на водите. При евентуално настъпване на наводнение съществува опасност от нарушаване на режима на водоподаване за населението и стопанските обекти и отвеждане на канализационните води или до разрушаване на водоснабдителните и канализационни системи в зоната на бедствието. Тези процеси биха довели до риск от замърсяване на повърхностните и подземни водни тела, съответно неблагоприятно въздействие върху зоните за защита на водите и влошаване качеството на питейни води.

МИНИСТЕРСТВО НА ОКОЛНАТА СРЕДА И ВОДИТЕ
ДИРЕКЦИЯ „УПРАВЛЕНИЕ НА ВОДИТЕ“

В геоложкия строеж на района участват скални формации от целия стратиграфски диапазон. Най-широко са застъпени скалните формации на Креда, следвани от тези на Неогена и Палеоген. Скалните комплекси с най-стара възраст от Докамбрий до Долна Юра се разкриват в българския дял на Странджа. България попада в пояс, характеризиращ се с висока сеизмичност, поради което част от районите в ЧРБУ попадат в територии с различна по степен опасност от разломи.

Съгласно почвено-географското райониране на България (Нинов, 1997 г.) почвите в БДЧР попадат в двете почвени подобласти в България: Балканско-Средиземноморска и Долнодунавска почвена подобласт и в 6 почвени провинции. На територията БДЧР се срещат червеноземите, които заедно с жълтоземите представляват рядкост за България и Европа. Почвите в ЧРБУ като цяло са в добро екологично състояние, както по отношение на запасеност с биогенни елементи, така и по отношение замърсяване с тежки метали и металоиди. В някои от регионите, които са част от БДЧР, почвите са подложени на деградация, вследствие глобалната промяна на климата, повишаване на температурата, интензивност на валежите и промени в растителната покривка. Ерозиралите терени увеличават риска от наводнения в съответните територии. Като цяло почвите са уязвими по отношение на наводнения, тъй като наводненията нарушават техните количествени и качествени характеристики, в т.ч. могат да доведат до замърсяване на почви в обширни територии.

Съгласно геоботаническото райониране на България (по Бондев, 1997), територията на Черноморски район на басейново управление на водите попада в две области - Европейската широколистна горска област (провинции Евксинска, Илирийска (Балканска с 4 окръга и 8 района) и Македоно-Тракийска провинция с 1 окръг и 1 район) и Евроазиатска степна и лесостепна област (провинция Долнодунавска с 2 окръга и 5 района). Съвременното състояние на **флората и растителността** в отделните геоботанически райони на ЧРБУе в пряка зависимост от използване на растителните ресурси и различните форми на пряко и косвено въздействие върху тях от различни сфери на антропогенни дейности. Особено силно е негативното въздействие върху флората и растителността при деградация и фрагментация на местообитанията и включване в растителните съобщества на инвазивни чужди видове, които могат да променят насоките на протичащите сукцесии. Доброто състояние на растителността във водоборните басейни е изключително важно за нейната почвозащитна и водорегулираща роля, които са пряко свързани с предотвратяването и ограничаването на наводнения. Прекомерното използване на растителните ресурси може да доведе до деградация на екосистемите върху големи територии, което ще е с негативен принос за риска от наводнения и евентуалните щети от тях. Рискове от различен характер за състоянието на горските екосистеми са процесите на съхнене, в резултат от физиологично отслабване в съчетание със засилено развитие на редица видове гъбни патогени. Заболяванията, които те причиняват се разпространяват бързо при наблюдаваните през последните години климатичните промени - меки и безснежни зими, влажни периоди в началото на вегетационния сезон и бурни ветрове. На много места се получават ветровални и снеговални петна, в които падналата и суха дървесна маса се напада от корояди и в продължение на къс период от време, обезлесените площи

МИНИСТЕРСТВО НА ОКОЛНАТА СРЕДА И ВОДИТЕ
ДИРЕКЦИЯ „УПРАВЛЕНИЕ НА ВОДИТЕ“

се разширяват. За намаляване и ограничаване на негативното въздействие на предвидените мерки в ПУРН, в ДОСВ и ДЕО са предвидени смекчаващи мерки, с които се цели опазване на местообитания и видове с консервационен статус.

В зоогеографско отношение Черноморски РБУ включва Дунавски, Старопланински, Тракийски, Черноморски и Странджански зоогеографски райони (Георгиев, 1982). Проблем за **животинския свят** е, че в резултат от интензифициране на антропогенната дейност в последните години, увеличаване на застрояването и антропогенизирането на териториите, се наблюдава нарушаване на структурата и промяна на състава на биоразнообразието, предават се замърсителите по хранителните вериги и се получава фрагментитране на хабитатите и местобитанията, унищожаване на местата за гнездене, безпокойство и прогонване на животински видове, както и интродуциране на нови неместни видове, които са по-приспособими за живот в конкретните условия и конкурират и заместват видове, които естествено се срещат в териториите. Наводненията са свързани с неблагоприятни последици за биоразнообразието.

В обхвата на ЧРБУ попадат изцяло или частично 53 **защитени зони за опазване на природните местообитания и на дивата флора и фауна** (съгласно Директива 92/43/ЕИО) и 26 защитени зони за опазване на дивите птици (съгласно Директива 2009/147/ЕИО) от мрежата Натура 2000. Общо 4 от защитените зони попадат в обхвата и на двете директиви. В Доклада за оценка на степента на въздействие (ДОСВ) върху защитените зони, приложение към доклада за ЕО, е представена цялата информация, свързана със защитените зони от екологичната мрежа Натура 2000 в обхвата на ЧРБУ.

В обхвата на ЧРБУ (данни към месец декември 2022 г.) попадат следните категории **защитени територии**, съгласно Закона за защитените територии: 4 природни парка; 10 резервата; 11 поддържани резервата; 108 защитени местности; 65 природни забележителности. Определените РЗПРН попадат в границите на следните защитени територии: 12 защитени местности („Блатно кокиче“, „Ботаническа градина – Балчик“, „Бургаски солници“, „Вая“, „Дуранкулашко езеро“, „Каньона“, „Колокита/Коренята/“, „Лонгоза“, „Находище на блатно кокиче в местността Блатото“, „Пода“, „Поморийско езеро“ и „Шабленско езеро“), 2 поддържани резервата („Атанасовско езеро“ и „Балтата“), 2 природни парка („Странджа“ и „Шуменско плато“), 5 природни забележителности („нос Агалина“, „Пещери и извори на река Младежка“, „Пясъчни дюни - местност Бабата-Слънчев бряг“, „Пясъчни дюни м/у к-г. Зл.рибка и к-г Градина“ и „Пясъчните дюни в м. Каваците“) и 1 резерват „Камчия“.

Съгласно класификационната схема на ландшафтите в България (Петров. П, География на България, 1997 г.), в разглеждания Черноморски район се срещат ландшафти от всички класове – **равнинни** (разпределени в 4 типа и 11 групи), **междупланински равнинно-низинни** (разпределени в 2 типа и 7 групи), **котловинни** (разпределени в 1 тип и 3 групи) и **планински** (разпределени в 2 типа и 11 групи).

Чувствителните ландшафти обхващат териториите по поречията на реките, защитените зони, влажните зони и други зони от националната екологична мрежа Натура 2000. В тях всякаква намеса би могла да има необратими последици върху устойчивостта на ландшафтните комплекси, като това се отнася включително за

МИНИСТЕРСТВО НА ОКОЛНАТА СРЕДА И ВОДИТЕ
ДИРЕКЦИЯ „УПРАВЛЕНИЕ НА ВОДИТЕ“

наводненията. По отношение на риска от наводнения уязвими са най-вече ландшафти с отнета растителна покривка и почвено запечатване, вкл. такива с активни ерозионни процеси.

Относно **материалните** активи, в 19 от общо 34 РЗПРН очакваните годишни икономически щети в следствие на наводнения са на стойност под 100 000 лв. В 4 РЗПРН очакваните годишни щети надхвърлят 1 млн. лв. Според категориите стопанска дейност в ЧР при сценарий на обезпеченост 1% най-засегнати са индустриалните зони, представляващи 45% от общите икономически щети, следвани от смесените жилищни райони с 28%. Най-засегната е енергоснабдителната инфраструктура, следвана от водоснабдителната инфраструктура. Основните групи съоръжения, които имат съществено значение за предпазване от наводнения, но същевременно могат да бъдат основен източник или да спомогнат значително за възникването на наводнения, чието влияние е отчетено при актуализацията на ПОРН, са: хидротехнически системи и съоръжения, съоръжения за защита от вредното въздействие на водите и канализационни системи и съоръжения.

Културно-историческото наследство, включително архитектурно и археологическо наследство, е неизменна част от околната среда и може да се определи като „антропогенна околна среда”. По данни от Националния институт за недвижимо културно наследство в Черноморски район за бесейново управление са регистрирани общо 274 броя недвижими културни ценности (НКЦ), които са обособени като различни по вид НКЦ спрямо научната и културната област, към която се отнасят. Съгласно извършената в ПОРН оценка по критериите за риска от наводнение на определените РЗПРН за Черноморски РБУ, в осем РЗПРН е оценен значим риск по Категория „Културно наследство“, подкатегория „Културни ценности“.

От въздействието на **вредните физични фактори** най-силно изразено и значимо е въздействието на шума – макар и положителни, тенденциите през последните години показват, че значителен процент от населението е изложено на нива на шум над нормативно определените гранични стойности. Най-сериозен източник на шум е транспорта. Факторът няма отношение към риска от наводнения, но следва да се съобразява при изпълнението (на етапа на строителство) на структурни мерки в/в близост до зони с нормиран шумов режим. Вибрациите не са проблем на регионално ниво, тъй като въздействието им е изключително локално – за операторите на съответните машини и оборудване и същите нямат отношение към риска от наводнения. По отношение на йонизиращите лъчения измерените стойности са в границите на характерните за съответния район, и в съответствие с нормите. По отношение на нейонизиращите лъчения във всички области на ЧРБУ измерените стойности са в съответствие с хигиенните норми. Нейонизиращите лъчения нямат отношение към риска от наводнения и неговото управление.

Състояние и управление на отпадъците - на територията на РИОСВ, попадащи в БДЧР има 13 регионални депа, 2 депа за отпадъци, 2 инсталации за предварително третиране на отпадъци, 1 сепарираща инсталация, 4 компостиращи инсталации, 8 претоварни станции и 1 бр. депо за инертни отпадъци. След направения анализ е установено, че почти всички населени места са обхванати в система за организирано

МИНИСТЕРСТВО НА ОКОЛНАТА СРЕДА И ВОДИТЕ
ДИРЕКЦИЯ „УПРАВЛЕНИЕ НА ВОДИТЕ“

сметосъбиране и сметоизвозване на битови отпадъци. Проблем за територията, в това число пряко относим към риска и евентуалните неблагоприятни последици от наводнения, остава замърсяването с изхвърлени битови/строителни отпадъци на нерегламентирани места. Пропуските в управлението на отпадъците по отношение на системата за организирано сметосъбиране и сметоизвозване, както и неуредеността на въпроса със строителните отпадъци, нерегламентираните сметища, водят до замърсяване на повърхностните и подземни водни тела, влошаване на тяхното качество, замърсяване на почвите и земните недра и неблагоприятно визуално въздействие и замърсяване на ландшафта. В случай на нерегламентирано изхвърлени отпадъци в речните корита се увеличава и рискът от възникване на наводнения.

Тенденциите по основните **здравно-демографски** показатели за района на ЧРБУ се запазват в последните години, като се наблюдава намаляване на населението, застаряване на населението, ниска раждаемост, висока смъртност и отрицателен естествен прираст. Показателите са по-неблагоприятни за селата, особено в по-отдалечени и трудно достъпни райони, което е неблагоприятно и от гледна точка възникването на евентуални наводнения в такива райони. Водещите причини за смъртност страната и за повечето области са болести на органите на кръвообращението, новообразувания и болести на дихателната система, а за хоспитализация – болести на кръвообращението, болести на дихателната и болести на храносмилателната система, като се отбелязва положителна тенденция за намаляването на дела им (на 100 000 души население) през последните години. те не могат да се обвържат с риска и евентуалните последици от наводнения. По отношение на рисковите фактори, с най-голямо значение са социално-икономическите, тъй като те определят в голяма степен и тенденциите за факторите, свързани с начина на живот, и на факторите на трудовата и околната среда. В тази връзка от гледна точка на риска от наводнения най-значими са възможните икономически щети (засегнати сгради, инфраструктура). От установените проблеми за рисковите за здравето фактори на околната среда – най-значими по отношение на риска от наводнения и последиците от евентуални наводнения са качеството на питейните води, нарушаване на качеството на водите в зоната за къпане, нерегламентираното изхвърляне на отпадъци, предприятията с рисков потенциал от възникване на голяма авария. Очакваният общ брой засегнати от наводнения лица на година в ЧРБУ се оценява на 22 963. Най-голям риск с оглед засегнати хора е съсредоточен в РЗПРН BG2_APSFR_BS_102 (Черно море – гр. Бургас): 11 329 души и BG2_APSFR_PR_100 (Провадийска р. - от гр. Провадия до гр. Варна): 6 162 души.

Опасни химични вещества и риск от големи аварии - съгласно представената и анализирана информация относно предприятия, в които се съхраняват и/или употребяват химични вещества (в количества, посочени в Приложение № 3 към чл. 103, ал. 1 на ЗООС) и класифицирани като „Предприятие с нисък рисков потенциал“ или „Предприятие с висок рисков потенциал“ в обхвата на Черноморски район за басейново управление, се установява следното:

- На територията на области Варна и Шумен има предприятия, които попадат в обхвата на заливане на 20, 100 и/или 1000 годишна моделирана вълна, за разлика от областите Бургас и Търговище, за които не е установен такъв риск в рамките на БДЧР.

- В рамките на БДЧР е определен един РЗПРН с риск от замърсяване с опасни вещества, а именно: BG2_APSFR_PR_100 Провадийска р. - от гр. Провадия до гр. Варна.

2.2. Евентуално развитие на околната среда без прилагането на ПУРН за ЧР 2022-2027 г.

Въз основа на подробната характеристика на аспектите на околната среда в т. 2.1 „Текущо състояние на околната среда в района на БДЧР“ от ДЕО, е направен анализ на евентуално развитие на аспектите на околната среда, в т.ч. по отношение на човешкото здраве, без прилагането на ПУРН за ЧРБУ 2022-2027 г.

Компонент/Фактор на околната среда	Развитие без прилагане на ПУРН за ЧР, 2022-2027 г.
<p>Климат, климатични изменения и адаптация към климатичните изменения</p>	<p>България се намира в един от регионите, които са особено уязвими от изменението на климата (главно чрез повишаване на температурата и екстремни валежи) и от увеличената честота на екстремни събития, като суши и наводнения. Двадесет и две години след 1989 г. се отчитат положителни аномалии на средната годишна температура на въздуха в България, спрямо климатичната норма на референтния период 1961-1990 г. В периода 1988-2020 г. средната годишна температура на въздуха за райони до 800 m надморска височина се повишава средно с 0.9 °C спрямо климатичната норма на референтния период (температурната аномалия през 2020 г. е +2.7°C), а годишна сума на валежа се изменя от 377 mm до 1013 mm при запазване на положителната тенденция от +3.9 mm/год. Според прогнозите на Национален институт по метеорология и хидрология (НИМХ) се очаква повишаване на годишната температура на въздуха в България от 1.6°C до 3.1°C до 2050 г. и 2.9°C до 4.1°C 2080 г. (по-значително през летния сезон) (ИАОС, Национални доклади за състоянието и опазването на околната среда в Република България - 2011 г. и 2020 г.; United Nations 2022, Eighth National communication on climate change of the Republic of Bulgaria).</p> <p>За територията на ЧРБУ по данни от моделирането за територията на България по два сценария RCP4.5 и RCP.8.5 се очаква следното:</p> <p><i>По сценария RCP4.5</i> през първите два бъдещи периода стойностите на средните денонощни температури за страната са с тенденция към повишение с малко над 1°C, спрямо референтния период. За Черноморския район през първия период се очаква температурата да нарастне с 1.02</p>

Компонент/Фактор на околната среда	Развитие без прилагане на ПУРН за ЧР, 2022-2027 г.
	<p>°С. Най-значимо повишение по този сценарий може да се очаква към края на века (2071-2100 г.), като прогнозата за Черноморския район е 2.75°С. Очакваното увеличение на средноденонощните валежни количества е най-значимо за територията на Черноморския район – с 7.5 % (през първия бъдещ период) и с 5.07 % (през втория бъдещ период). През третия период стойностите на показателя са около 2.3 %</p> <p><i>По сценария RCP8.5</i> също може да се очаква постепенно повишение на средните денонощни стойности на температурата и през бъдещите три периода в сравнение с референтния период. Това повишение обаче е по-значимо в сравнение със сценария RCP4.5, особено за третия период. Очакваните стойности за ЧРБУ по средноденонощните температури за първия период се оценява на +1.1°С, за втория период на +1.32°С и най-значимо повишаване за третия период от +3.75°С. При валежите през третия бъдещ период относителното увеличение е най-голямо – за страната с 5.54 %, като стойността на показателя е най-ниска за същия период за Западнобеломорския район (2.7 %), а висока – за Черноморския (9.86 %). През първия бъдещ период стойностите на показателя показват относително намаление на валежите спрямо референтния период като за териториите на Черноморския има съвсем слабо увеличение (с +0,88 %)</p> <p>Независимо от реализацията на ПУРН тенденцията относно повишаване температурата на въздуха очаквано ще се запази.</p>
Атмосферен въздух	<p>Нереализирането на ПУРН за ЧР няма да доведе до промяна в качеството на атмосферния въздух в разглеждания район на басейново управление на водите.</p> <p>Повишено съдържание на атмосферни замърсители във въздуха, като следствие от от непредотвратени наводнения ще има при изпълнение на дейности със строителна и транспортна техника по време на отстраняването на щетите.</p>
Води	<p><i>Повърхностни води:</i> На първо място, с неприлагането на ПУРН няма да се предотвратят и/или минимизират причините за допускане на наводнения и щетите от тях. Неуправляваният риск от наводнения ще повиши риска от влошаване на състоянието на повърхностните води и забавяне постигането на екологичните цели, определени в</p>

МИНИСТЕРСТВО НА ОКОЛНАТА СРЕДА И ВОДИТЕ
ДИРЕКЦИЯ „УПРАВЛЕНИЕ НА ВОДИТЕ“

Компонент/Фактор на околната среда	Развитие без прилагане на ПУРН за ЧР, 2022-2027 г.
	<p>ПУРБ. Възможно е и по-голяма вероятност от негативно въздействие върху зоните за защита на водите. Неприлагането на планираните структурните/инженерни мерки за подобряване състоянието на инфраструктурата за защита от вредното въздействие на водите, най-общо няма да осигури провеждането на високите води и регулиране на речния отток.</p> <p><i>Подземни води:</i> В проекта на втория ПУРН не са разглеждани наводнения от подземни води. В този смисъл се очаква по-скоро регулиране на хидродинамичния режим на подземните води и подобряване на химичното състояние на подземните водни тела чрез осъществяване на „Програмата от мерки за подземните води в ЧБР“ и „Програма от мерки за зоните за защита на водите в ЧБР“, както в действащия „План за управление на речните басейни в ЧБР 2016-2021 г.“, така и в неговата актуализация.</p> <p><i>Питейни води:</i> При нулева алтернатива ще се запази потенциалният риск от неблагоприятно въздействие върху зоните за защита на водите за питейно-битово водоснабдяване, както и натискът върху подземните води и водоизточниците. При евентуално настъпване на наводнение съществува опасност от нарушаване режима на водоподаване за населението и стопанските обекти и отвеждане на канализационните води или до разрушаване на водоснабдителните и канализационни системи в зоната на бедствието. Тези процеси биха довели до риск от замърсяване на повърхностните и подземни водни тела, съответно и влошаване качеството на питейни води.</p> <p>В случай, че ПУРН не се реализира, съществува риск за нарушаване на количествените и качествените характеристики на водите за питейни нужди. Потенциалната опасност от реализиране на наводнения в РЗПРН би довело и до нарушаване на естественото състояние на зоните за защита на водите предназначени да питейно водоснабдяване, както и до увреждане или разрушаване на съществуващите водоснабдителни системи. Предвид изложеното с неприлагането на ПУРН няма да се постигнат целите на Директивата за наводненията, пряко кореспондиращи с целите на Директива 2000/60/ЕС за опазване и подобряване на водната среда и смекчаване на последиците от наводненията. От административно-</p>

МИНИСТЕРСТВО НА ОКОЛНАТА СРЕДА И ВОДИТЕ
ДИРЕКЦИЯ „УПРАВЛЕНИЕ НА ВОДИТЕ“

Компонент/Фактор на околната среда	Развитие без прилагане на ПУРН за ЧР, 2022-2027 г.
	правна/организационна гледна точка неизпълнението на целите се базира на нарушаване принципите на превантивни мерки за приоритетно коригиране на екологичните щети.
Земни недра	При нереализиране на ПУРН ще се запазят текущото състояние и тенденции по отношение на земните недра, като съществува риск от възникване на неблагоприятни физико-геоложки процеси, в следствие на възникнали наводнения.
Почви и земеползване	Нереализирането на ПУРН ще доведе до влошаване състоянието на почвите в района, най-вече чрез засилване на деградационните процеси, особено в крайбрежните заливаеми ивици на реките – ерозия, свлачища, замърсяване на почвите вследствие на натиск от негативните въздействия, породени от наводненията. В случай на нереализиране на ПУРН е възможна промяна в начина на земеползване, несъобразена с риска от наводнения, което може да доведе до значителни щети за околната среда, населението и човешкото здраве, инфраструктурата.
Биологично разнообразие – растителност, животинския свят	Без прилагането на ПУРН за ЧР ще се запазят тенденциите, наблюдавани към момента, вкл. се очаква подобряване състоянието му, посредством постигане на заложените цели за биоразнообразието в актуалните стратегически документи (което е независимо от прилагането или не на ПУРН). Ще се запази рискът от настъпване на неблагоприятни последици, следствие от нанесени щети от непредотвратени наводнения.
Защитени зони	Цялата информация, свързана със защитените зони от екологичната мрежа Natura 2000 е разгледана в ДОСВ, който представлява неразделно приложение към ДЕО. Съгласно ДОСВ при неприлагането на ПУРН под заплахата от значителен риск от наводнения и свързаните с тях значителни неблагоприятни последици ще бъдат елементите на защитените зони (нарушаване/значително засягане/унищожаване на видове и местообитания, предмет на опазване, включително приоритетни такива), попадащи в идентифицираните РЗПРН в ЧР.
Защитени територии	Възможно е настъпване на неблагоприятни последици, следствие от нанесени щети от непредотвратени наводнения.

МИНИСТЕРСТВО НА ОКОЛНАТА СРЕДА И ВОДИТЕ
ДИРЕКЦИЯ „УПРАВЛЕНИЕ НА ВОДИТЕ“

Компонент/Фактор на околната среда	Развитие без прилагане на ПУРН за ЧР, 2022-2027 г.
Ландшафт	Без прилагането на ПУРН ще се запазят тенденциите, наблюдавани към момента. Възможно е настъпване на неблагоприятни последици (нарушаване и/или замърсяване на елементи от ландшафта), следствие от нанесени щети от непредотвратени наводнения.
Материални активи	При нереализиране на ПУРН ще се влоши състоянието на материалните активи от значение за защитата от наводнения. Територията на ЧР е изложена на риск от наводнения, които биха довели до икономически щети на обща стойност 18 780 587 лв., с най-засегнати индустриалните зони, следвани от смесените жилищни райони. Без реализиране на ПУРН, този риск остава неконтролируем и неуправляем.
Културно-историческо наследство, вкл. архитектурно и археологическо наследство	Не се очаква неприлагането на ПУРН за ЧР да повлияе съществено върху културно-историческото наследство, вкл. архитектурно и археологическо наследство. Ще се запази текущото състояние, но с по-голям риск от евентуални неблагоприятни последици от наводненията върху обекти на КИН.
Вредни физични фактори	Без прилагането на ПУРН за ЧРБУ ще се запазят тенденциите, наблюдавани към момента.
Отпадъци	Тенденциите по отношение управление на отпадъците са за намаляване на количеството генерирани и депонирани битови отпадъци, навлизане и налагане на кръговата икономика, вторично използване на ресурсите. Не се очаква нереализирането на ПУРН да се отрази съществено по отношение на развитието в областта на отпадъците. Въпреки това, съществува значим риск от залпово замърсяване с отпадъци, в т.ч. на обширни територии, в случай на нереализиране на ПУРН и възникване на наводнения.
Опасни химични вещества и риск от големи аварии	Без реализирането на ПУРН, вкл. ако не се предвидят мерки за намаляване на риска от наводнения, има опасност от увеличаване на риска от възникване на голяма авария в ПСНРП/ПСВРП, причинена от наводнения, и значителни неблагоприятни последици за околната среда, населението и човешкото здраве.
Население и човешко здраве	Приемането на „нулева алтернатива“ (отказ от реализирането на ПУРН) ще постави под пряк риск от наводнение 22 963 души на територията на ЧРБУ, съответно

МИНИСТЕРСТВО НА ОКОЛНАТА СРЕДА И ВОДИТЕ
ДИРЕКЦИЯ „УПРАВЛЕНИЕ НА ВОДИТЕ“

Компонент/Фактор на околната среда	Развитие без прилагане на ПУРН за ЧР, 2022-2027 г.
	сериозен риск от материални щети, влошаване качеството на питейните води, водите за къпане, разпространението на отпадъци и замърсители, и като цяло създаване на тежка хигиенно-епидемиологична обстановка в засегнатите райони, която може да доведе до засягане и на ненаводнени територии както в близост, така и на по-големи разстояния.

3. Характеристика на околната среда за територии, които вероятно ще бъдат значително засегнати с реализацията на ПУРН за ЧР 2022-2027 г.

ПУРН разглежда всички аспекти на управлението на риска, като се съсредоточава върху предотвратяването, защитата, подготвеността, вкл прогнозите за наводнения и системите за ранно предупреждение, и отчетити характеристиките на конкретния речен басейн.

Въз основа на характеристиката на аспектите на околната среда към момента (която е направена в т. 2 на ДЕО), както и на предвижданията на ПУРН за ЧР 2022-2027 г., в тази точка е обърнато внимание на онези територии, които ще са най-значително засегнати от реализацията на плана. Това са териториите, в които ще бъдат реализирани предвидените мерки в обхвата на определените РЗПРН и прилежащите им участъци.

• Климат, климатични изменения и адаптация към климатичните изменения

Изпълнението на приоритетите, целите и мерките на ПУРН за ЧР 2022-2027 г. не предполага отрицателно засягане на територии по отношение на климата, климатичните изменения и адаптацията към климатичните изменения.

• Атмосферен въздух

При реализация на мерки, свързани с изпълнение на строителни и/или изкопно-насипни дейности, ще се наблюдава локално, временно и обратимо влошаване на качеството на атмосферния въздух в участъци от РЗПРН, където се изпълняват мерките.

Това засягане не би довело до повлияване на общото качество на атмосферния въздух и в този смисъл не се очаква значително засягане на територии по отношение на атмосферния въздух, в резултат от реализиране на ПУРН за ЧР 2022-2027 г., както на ниво мерки, така и по отношение на постигане на приоритетите и целите на плана.

• Води

Изпълнението на някои от мерките, в конкретни РЗПРН, ще засегне територии във връзка с оказване на въздействие върху елементите за качество на водите по РДВ, напр.:

- в обхвата на РЗПРН, където е предвидена за изпълнение мярка: *M31-B7b: Задържане на водни обеми в основното корито чрез напречни и надлъжни хидротехнически съоръжения или изпомпване, позволяващи контрол на водните количества или водните нива в притоците*, ще се повлияят отрицателно хидроморфологични, химични и биологични елементи за качество на водите, с вероятност за задействане на чл. 4.7 от РДВ;

- в обхвата на РЗПРН, където е предвидена за изпълнение мярка: *M33-B15b: Подобряване проводимостта на необлицовани корекции на реки и дерета*, ще се повлияят хидроморфологични и биологични елементи за качество на водите, като е възможно задействане на чл. 4.7 от РДВ;

МИНИСТЕРСТВО НА ОКОЛНАТА СРЕДА И ВОДИТЕ
ДИРЕКЦИЯ „УПРАВЛЕНИЕ НА ВОДИТЕ“

- в обхвата на РЗПРН, където е предвидена за изпълнение мярка: *М33-В15с: Поддържане на проводимостта и почистване на растителността в речните легла.* (Каспичан, Нови пазар) ще се повлияят хидроморфологични и биологични елементи за качество на водите, като е възможно задействане на чл. 4.7 от РДВ;

- в обхвата на РЗПРН, където е предвидена за изпълнение мярка: *М33-В15с: Поддържане на проводимостта и почистване на растителността в речните легла.* (само в урбанизирани райони, където се случва преливане) ще се повлияят хидроморфологични и биологични елементи за качество на водите, като е възможно задействане на чл. 4.7 от РДВ;

- в обхвата на РЗПРН, където е предвидена за изпълнение мярка: *М33-В15с: Поддържане на проводимостта и почистване на растителността в речните легла.* (гр. Айтос, с. Съдиево, гр. Камено) ще се повлияят хидроморфологични и биологични елементи за качество на водите, като е възможно задействане на чл. 4.7 от РДВ.

От друга страна, в РЗПРН (част от идентифицираните по-горе като неблагоприятно засегнати), се предвиждат и мерки с изключително полезен и положителен принос, най-вече относно хидроморфологични елементи за качество, но също и за химични и биологични.

В съответствие със Закона за водите всички води и водни обекти се опазват от изтощаване, замърсяване и увреждане с цел поддържане на необходимото количество и качество на водите и здравословна околна среда, съхраняване на екосистемите, запазване на ландшафта и предотвратяване на стопански щети, като за постигане на тези цели се определят зони за защита на водите.

При реализация на ПУРН за ЧР 2022-2027 г. особено внимание трябва да се обърне на тези зони, в които нормативно са определени ограничения и забрани, с цел тяхното опазване.

По отношение на определените зони за къпане по Черноморското крайбрежие, потенциално влияние върху качеството на водите в тях биха оказали инженерни съоръжения, предвидени за защита от морски наводнения. В конкретния случай, проектът на ПУРН за ЧР, 2022-2027 г. предвижда:

- зелена мярка: М33-В30: Подхранване с пясъчен материал от местен източник (BG2-APSFR-BS-100 / по протежение на плажа на гр. Китен и BG2-APSFR-BS-100 / по протежение на плажа на Оазис), която не предполага негативно засягане на територии, определени като зони за къпане;

- мека структурна мярка: М33-В27а: Обновяване или надграждане на съществуващи защитни стени или диги с допълнителни елементи на зелена инфраструктура (BG2-APSFR-BS-06 / Слънчев бряг и BG2-APSFR-BS-102 / в близост до центъра на гр. Бургас), която е възможно да засегне трите зони за къпане: Плаж КК Слънчев бряг - хотел "Виктория Палас", Плаж К.К. Слънчев бряг - хотел "Глобус" и Плаж КК Слънчев бряг - хотел "Бургас".

Възможен е временен отрицателен ефект върху части от указаните зони за къпане като територия вследствие на строително-монтажни дейности. Възможно е кратковременно отрицателно въздействие върху качеството на водите. Тъй като тези

МИНИСТЕРСТВО НА ОКОЛНАТА СРЕДА И ВОДИТЕ
ДИРЕКЦИЯ „УПРАВЛЕНИЕ НА ВОДИТЕ“

дейности обикновено се изпълняват извън курортния сезон, отрицателното въздействие ще е минимално. За РЗПРН в централната част на Бургас, не се очаква вредно въздействие от надграждането.

- Сиво-зелена: М33-В23: Разглобяеми защитни съоръжения с постоянни фундаменти – в РЗПРН BG2-APSFR-BS-06 / к.к. Слънчев бряг, която е възможно да засегне трите зони за къпане: Плаж КК Слънчев бряг - хотел "Виктория Палас", Плаж К.К. Слънчев бряг - хотел "Глобус" и Плаж КК Слънчев бряг - хотел "Бургас".

Възможен е временен отрицателен ефект върху части от указаните зони за къпане вследствие на строително-монтажни дейности при изграждане на постоянните фундаменти. В зависимост от характера на защитното съоръжение, в някои случаи е необходимо осигуряването на площи за съхраняване на подвижните елементи. Тези площи трябва да бъдат разположени извън зоните за къпане.

- **Земни недра**

Предвидените мерки не предполагат значително отрицателно засягане на територии по отношение на земните недра, тъй като изпълнението им не засяга такава дълбочина, която би довела до значително негативно въздействие.

Изпълнението на приоритетите, целите и мерките на ПУРН 2022-2027 г. не е свързано със значително отрицателно засягане на територии по отношение на земните недра.

- **Почви и земеползване**

При реализация на мерки, свързани с изпълнение на строителни и/или изкопно-насипни дейности, е възможно локално засягане на почви от участъци от РЗПРН, където се изпълняват мерките. Идентифицираните участъци са ограничени по обхват, съответно засягането не е значително.

Изпълнението на приоритетите, целите и мерките на ПУРН 2022-2027 г. не е свързано със значително отрицателно засягане на територии по отношение на почвите и земеползването.

- **Биологично разнообразие**

В РЗПРН, където ще се реализира мярка М31-В8d: *Временно наводняване на земеделски площи чрез изграждане на надлъжни хидротехнически съоръжения или изпомпване за контрол на водните количества и нива* съществува риск за биологичното разнообразие, особено за по-бавноподвижните видове, при заливане на големи територии.

В РЗПРН, при изпълнение на мярка: М33-В23: *Разглобяеми защитни съоръжения с постоянни фундаменти* ще бъдат пряко унищожени видове и техните местообитания, на местата, на които ще бъдат изградени фундаментите.

Безпокойство и пряко унищожаване на местообитания на видове ще възникнат и в обхвата на РЗПРН, където ще се реализира мярка: М33-В15b: *Подобряване проводимостта на необлицовани корекции на реки и дерета*, както и в РЗПРН при изпълнение на мярка М34-В20: *Изграждане на нови и реконструкция на съществуващи канализационни системи*.

По време на изпълнението на мярка М33-В14a: *Отстраняване на тиня, наноси и запушвания на речните легла*, в РЗПРН се очаква унищожаване на крайбрежна

растителност и на дънни местообитания, което ще доведе до безпокойство и смъртност видове (най-вече дънни обитатели). В същото време, премахването на органиката, намираща се в тинята и наносите, може да намали риска от случаи на ниско съдържание на кислород в определени зони, което е от полза за повечето водни видове.

Безпокойство на видовете се очаква и в обхвата на изпълнение на мерки: *M31-B7b: Задържане на водни обеми (ретензия) в основното корито и/или заливната низина, без да е необходима структурна намеса в речното легло, M33-B27a: Обновяване или надграждане на съществуващи защитни стени или диги с допълнителни елементи на зелена инфраструктура); M33-B15c: Поддържане на проводимостта и почистване от растителност на речните легла.*

Основните елементи на ландшафта, които ще бъдат засегнати с реализацията на ПУРН за ЧР 2022-2027 г., и които са от значение за биологичното разнообразие, са горски ландшафти – важни за опазването на популациите на дивата флора и фауна и крайбрежни елементи на ландшафта – също значими за опазването на популациите.

Същевременно в ПУРН са предвидени мерки, които ще допринесат за свързване на значими за биологичното разнообразие екосистеми и местообитания, както и за създаване на местообитания.

Защитените видове, които могат да бъдат засегнати с реализацията на плана, в т.ч. както неблагоприятно, така и благоприятно, са представени в т. 2.1.6.1 и 2.1.6.2 от настоящия ДЕО.

- **Защитени зони и защитени територии**

Цялата информация, свързана със защитените зони от екологичната мрежа Натура 2000 е разгледана в ДОСВ, който е приложение към ДЕО.

Относно защитените територии:

Мерки, попадащи в териториалния обхват на защитени територии (Закон за защитените територии, ЗЗТ), попадащи в ЧР за басейново управление, са следните за съответните ЗТ:

- *M34-B19a „Отводнителни канали за отвеждане на повърхностни води като компонент на устойчиви отводнителни системи (УОС)“* в Природен парк Шуменско плато.

- *M34-B12 „Елементи на УОС за намаляване на тика на високите води“* - Защитена местност Бургаски солници и Защитена местност Пода.

- *M31-B10b „Природосъобразни водозадържащи елементи, разпределени по целия водосбор“* в Защитена местност Игликина поляна.

- *M23-B4 “Съвременни методи за подобряване на устойчивостта на жилищна и нежилищна собственост”* – Резерват Камчия и Защитена местност Лонгоза.

- *M23-B3 „Съвременни методи за подобряване на резистентността на жилищна и нежилищна собственост“* – Природен парк Странджа и в Защитена местност Поморийско езеро.

- *M33-B27a “Обновяване или надграждане на съществуващи защитни стени или диги с допълнителни елементи на зелена инфраструктура” и M33-B23 “Разглобяеми защитни съоръжения с постоянни фундаменти”*- Природна забележителност Пясъчни дюни - местност Бабата-Слънчев бряг.

МИНИСТЕРСТВО НА ОКОЛНАТА СРЕДА И ВОДИТЕ
ДИРЕКЦИЯ „УПРАВЛЕНИЕ НА ВОДИТЕ“

- М31-В8а „Задържане на водни обеми (ретензия) в заливната равнина, без да е необходима структурна намеса в речното корито“ в защитена местност Находище на блатно кокиче в местността Блатото.

В резултат от прегледа и анализа на мерките от ПУРН, предвидени за реализиране в границите на **защитени територии**, както и режима на дейностите в тях, е установено, че мерките не са в противоречие и са съобразени с режимите на съответните защитени територии, определени със ЗЗТ, заповедите за обявяването им и утвърдените планове за управление (където е приложимо), при условие, че се изпълняват предписаните в т. 6 от ДОСВ мерки.

- **Ландшафт**

В обхвата на изпълнение на структурните мерки от ПУРН за ЧР, 2022-2027 г. ще настъпят промени в облика на ландшафта, но същите ще бъдат в малък мащаб и сравнително малък обхват.

Същевременно, проектът на ПУРН предвижда мерки за предотвратяване на риска от наводнения, които ще подобрят визуално-естетическите характеристики на ландшафта и ще спомогнат за опазването на чувствителни ландшафти, такива са: създаването на зелени територии (напр. мярка М31-В10b), залесяването на обезлесени територии и подобряване стопанисването на горите (мярка М31-В10a), поддържане на ландшафтния облик в добро състояние – осигуряване на растително покритие през най-влажните периоди от годината, създаване на ливади и пасища с трайна растителна покривка, буферни ивици от естествена растителна покривка по границите на нивите и покрай водните тела (М31-В11) и др.

Основните елементи на ландшафта, които се очаква да бъдат засегнати, вкл. благоприятно и неблагоприятно, са горски и крайбрежни ландшафти, както и прерийни (в които преобладават треви и други нискорастящи растения).

Приоритетите, целите и мерките, заложи в проекта на ПУРН за ЧР, 2022-2027 г., не са свързани със значително отрицателно засягане на територии по отношение на ландшафта.

- **Материални активи**

Изпълнението на приоритетите, целите и мерките на ПУРН за ЧР 2022-2027 г. няма да доведе до значително отрицателно засягане на територии по отношение на материалните активи. Напротив, стопанската дейност, която е в пряка зависимост от материалните активи, е една от основните категории риск, съгласно ДН, определяща класифицирането на степента на риска от наводнения, въз основа на което са идентифицирани РЗПРН и планирани мерки за управление на риска от наводнения. Реализирането на ПУРН за ЧР 2022-2027 г. е с положително въздействие за материалните активи в териториалния обхват на РЗПРН, по-конкретно хидротехнически системи и съоръжения, съоръжения за защита от вредното въздействие на водите и канализационни системи и съоръжения – чрез изпълнението както на структурни, така и на неструктурни мерки, вкл. и спомага за предотвратяването на икономически щети в размер на 18 780 587 лв.

- **Културно-историческо наследство, вкл. архитектурно и археологическо наследство**

С реализирането на ПУРН за ЧР, 2022-2027 г., вкл. постигане на заложените в него приоритети и цели, посредством изпълнение на предвидените мерки, не се очаква територии с обекти на културно-историческо, вкл. архитектурно и археологическо наследство, да бъдат негативно засегнати. Предвид, че културно-историческото наследство е една от основните категории, оценявани при определянето на РЗПРН, за които да се предвидят мерки за управление на риска от наводнения, се очаква реализирането на ПУРН да спомогне за неговото опазване и съхраняване.

- **Вредни физични фактори**

По отношение на вредните физични фактори, изпълнението на приоритетите, целите и мерките в ПУРН не е свързано със значително засягане на територии, а с положително въздействие. За структурните мерки, свързани с етап на строителство, ще се наблюдава временно повишаване на нивата на шум на етапа на строителните и монтажни дейности, което е локално (в границите на строителните дейности и непосредствена близост), незначително и обратимо. Фазата на експлоатация за структурните мерки не е свързана с въздействие, съответно риск от засягане на територии от повишени нива на шум, вибрации, нейонизиращи или йонизиращи лъчения.

Неструктурните мерки не са свързани с риск от въздействие на вредни физични фактори за територии в обхвата на ЧРБУ.

- **Отпадъци**

Възможно е ограничено по обхват и време, локализирано засягане на територии от РЗПРН при изпълнение на мерки, свързани със строителни (строително-ремонтни/строително-монтажни) и/или изкопно-насипни дейности.

Засягането е обратимо и като цяло незначително при управление на отпадъците в съответствие с изискванията на нормативната уредба.

Приоритетите, целите и мерките, заложи в проекта на ПУРН за ЧР, 2022-2027 г., не са свързани със значително отрицателно засягане на територии по отношение на отпадъците.

- **Население и човешко здраве**

По отношение на населението и човешкото здраве не се очаква значително отрицателно засягане на територии, в т.ч. обекти, подлежащи на здравна защита от реализиране на приоритетите, целите и мерките на ПУРН, предвид тяхната насоченост за опазване на човешкото здраве (в т.ч. предотвратяване на рисковете от загуба на човешки животи, нараняване и заболявания свързани с наводнения, опазване на личното имущество на хората и средствата за препитание, осигуряване на непрекъснатост на дейността на обществените услуги).

Неблагоприятно въздействие за обекти, подлежащи на здравна защита, е възможно единствено за фазата на строително-монтажни работи при изпълнението на структурни мерки – въздействието е свързано с временно влошаване на качеството на въздуха (основно поради повишаване на прахоотделянето) и повишаване на нивата на

шум от използваната строителна и транспортна техника, товаро-растоварните дейности, като същото е локализирано и ограничено по време, и обратимо.

- **Опасни химични вещества и риска от големи аварии**

Не се очаква отрицателно засягане на територии по отношение на опасните химични вещества и риска от големи аварии от изпълнението на мерки от ПУРН.

4. Съществуващи екологични проблеми, установени на различно ниво, имащи отношение към ПУРН за ЧР 2022-2027 г., включително отнасящите се до райони с особено екологично значение, като защитените зони по Закона за биологичното разнообразие

• **Климат, климатични изменения и адаптация към климатичните изменения**

По отношение на климатичните изменения не са идентифицирани екологични проблеми, които да бъдат преодолени, или за чието задълбочаване да повлияе ПУРН, по-конкретно изпълнението на предвидените мерки и постигането на заложените цели и приоритети.

Въпреки това, част от мерките, заложи в ПоМ към ПУРН за ЧР, 2022-2027 г., са свързани точно с адаптация към климатичните изменения, като адресират защита от вредното въздействие на свързаните с климатичните промени наводнения.

• **Атмосферен въздух**

Съгласно анализа на текущото състояние, направен в т. 2.1.2. от ДЕО, наблюдаваните проблеми по отношение на КАВ не могат да бъдат отнесени към ПУРН.

При реализиране на приоритетите, целите и мерките, заложи в ПУРН, не се очакват значителни отрицателни въздействия, които биха могли да повлияят на качеството на атмосферния въздух на територията, върху която ще се прилага ПУРН.

Не се очакват изменения в прогнозен план на текущото състояние на КАВ, с изключение на краткотрайни, локални и обратими покачвания на концентрациите на атмосферни замърсители по време на изпълнение на строителството за мерките, свързани с такива дейности.

• **Води**

Повърхностни води

През последното десетилетие селското стопанство продължава да оказва един от значимите видове натиск върху повърхностните и подземните водни тела в ЧРБУ. Това се изразява във високите концентрации на азот и фосфор във водните тела от категория "реки" във водосбори с голям процент обработваеми земеделски земи, както и водни тела от категориите "езера", "преходни води" и "крайбрежни води", в които постъпват значителни товари от биогени.

Замърсяване с биогенни вещества от отпадъчни води от населени места и производствени обекти

Основният източник на замърсяване на повърхностните водни тела с биогени на територията на ЧРБУ са канализационните системи за отпадъчни води от населени места и курортните комплекси, и промишлеността. Те формират основните товари за азот и фосфор, както и свързаните с тях показатели за органично въздействие. Характерно за курортните ПСОВ на територията на ЧРБУ е, че имат ясно изразена сезонна натовареност, предвид туристическия сезон, концентриран през летните месеци.

По отношение на крайбрежните води, дифузно замърсяване с биогенни елементи може да бъде причинено и от дейностите, свързани с отглеждане на аквакултури (местни

МИНИСТЕРСТВО НА ОКОЛНАТА СРЕДА И ВОДИТЕ
ДИРЕКЦИЯ „УПРАВЛЕНИЕ НА ВОДИТЕ“

Черноморски риби и неместни видове като ципура, скумрия, лаврак и дъгова пъстърва, скариди, двучерупчести мекотели като черноморски миди и стриди от вида *Crassostrea gigas*) чрез изграждане на рибни (мидени) ферми в морските води и по-точно от изкуственото им хранене и отделящия се остатъчен материал по време на жизнен цикъл.

Като цяло, в Черноморския район за басейново управление въздействието от органично замърсяване не е толкова значително, колкото това от биогенни елементи.

Химично замърсяване в повърхностните води (приоритетни вещества, специфични и други замърсители)

Причини за замърсяването със специфични вещества са – заустване на частично пречистени или непречистени отпадъчни води от промишлеността, вкл. и в канализационните мрежи на населените места; неправилна употреба и/или съхранявани торове и продукти за растителна защита; неправилно съхранявани производствени отпадъци, а с приоритетни вещества и отлаганията на атмосферни замърсители във водите. Като потенциален източник на натиск може за се разглеждат старите все още действащи или nereкултивирани депа/сметища, които не отговарят на екологичните законови изисквания, и създават риск от замърсяване на подземните и повърхностните води. Един от най-трудно разрешимите екологични проблеми е проблемът със замърсяването от стари промишлени зони, поради разнообразието от замърсявания по произход и вид, както и поради широкото им разпространение на територията на страната. Прегледът и анализът на индустриални емитери в района на ЧРБУ като точкови замърсители, заустващи отпадъчни води в повърхностни водни обекти оформя представители на няколко групи сектори: преработваща промишленост; производство и разпределение на електрическа и топлинна енергия; газообразни горива и вода; строителство; търговия, ремонт и техническо обслужване на автомобили и мотоциклети; търговия на едро; транспорт; закрити и открити складови бази и площи; селско стопанство (земеделие и животновъдство); депа.

Натиск от водовземане и физически модификации

Най-значимият хидроморфологичен натиск в ЧРБУ върху повърхностните води от категория „река“ и „езеро“ е натискът от водовземане, следван от корекции по речните корита, нарушен пренос на седимент и миграционни бариери. За повърхностните води от категории „преходни води“ и „крайбрежни води“, водовземането не е установено като значим натиск. Като значим, но локален натиск в част от конкретни водни тела се явяват дейностите по драгиране (изгребване на дънни маси и утайки) за поддръжка на корабоплавателните канали и пристанищните акватории с цел поддръжка на проектни дълбочини и изграждане / реконструкция/рехабилитация на пристанищни съоръжения, както и тралирането на морското дъно при риболов, водещи до физически модификации на водните тела.

Корабоплаване

Корабоплаването и пристанищата, като структурни съоръжения, са специфичен тип източник на натиск върху повърхностните води от категории „крайбрежни води“ и „преходни води“ .

МИНИСТЕРСТВО НА ОКОЛНАТА СРЕДА И ВОДИТЕ
ДИРЕКЦИЯ „УПРАВЛЕНИЕ НА ВОДИТЕ“

Поддържането на плавателните пътища за корабоплаване се постига чрез драгиране с цел премахване на натрупаните наносни отложения и плитчините, които биха могли да възпрепятстват корабоплаването.

Драгирането и депонирането на дънни маси и утайки са свързани с ресуспендиране и транспортиране на част от седимента, т.е. индиректен пренос на биогенни елементи (азотни и фосфорни форми), както и някои специфични замърсители и приоритетни вещества.

Натиск върху хидроложкия режим

Хидроложките изменения са изменения на водния режим. Тези изменения се проявяват в различна степен и форма - постоянно или сезонно изменение на оттока (напр. след язовир или поради водовземане), изменение на скоростта на речното течение, изменение/вариране на водното ниво. Понастоящем, средните загуби на вода от обществените водопреносни мрежи на територията на ЧРБУ са на изключително високото ниво от 57.5% и въпреки че този показател показва тенденция на намаление, може да се твърди, че напредъкът е твърде бавен и не обещава постигането на разумни нива на загуби на вода (под 25%) в близко бъдеще без полагане на големи усилия.

Натиск от морфологични изменения

Морфологичните изменения включват различни изменения на физическата структура на водните обекти – изменение на формата и структурата на речното легло, нарушаване на непрекъснатостта на реката, изменения на бреговете и крайбрежните територии. Примери за такива изменения са изграждането на прагове, бентове и язовири, корекции и изправяния на реки, изграждане на диги, модификации на речното легло поради изземване на наносни отложения, драгиране на дънни маси и утайки.

Подземни води

Източници за химично замърсяване могат да бъдат селско стопанство (земеделски дейности, вкл. неправилна употреба и/или съхраняваните торове и продукти за растителна защита; животновъдство), неправилно съхранявани битови и промишлени отпадъци, промишленост, заустване на частично пречистени или непречистени отпадъчни води от населени места и повърхностно замърсени води.

Последици върху подземните води – влошаване качеството на подземните водни тела, с което водата става негодна за употреба в бита, промишлеността и селското стопанство.

Крайбрежни морски води, Черно море

Основните дейности, които оказват негативен ефект върху състоянието на морската околна среда се отнасят към следните икономически сектори:

- Градски и промишлени ПСОВ и канализационни мрежи;
- Земеделие;
- Индустрия;
- Корабоплаване;
- Пристанища;
- Рибарство и аквакултури;
- Туризмъ / рекреационни спортове;
- Други.

МИНИСТЕРСТВО НА ОКОЛНАТА СРЕДА И ВОДИТЕ
ДИРЕКЦИЯ „УПРАВЛЕНИЕ НА ВОДИТЕ“

Едно крайбрежно водно тяло е категоризирано в лошо състояние - BG2BS000C1308 (Южен Бургаски залив < 30 м). Тенденцията показва подобрене от лошо през 2016 г. в умерено през 2017 г., но отново е категоризирано в лошо през 2018 г. За водно тяло BG2BS000C005 (Варненски залив), категоризирано в лошо състояние по БЕК макрофитобентос през 2017 г., се отбелязва подобряване на състоянието през 2018 г. - отчетено е умерено по БЕК Макрозообентос и Макрофитобентос.

С прилагането на ПУРН, по отношение на водите не се очакват нови или задълбочаване на съществуващи екологични проблеми, напротив - резултатът от реализацията ще доведе до изпълнение на целите на Директива 2000/60/ЕС за опазване и подобряване качеството на околната среда, до опазване чистотата на повърхностните води и съответно на прилежащите територии включително населени места.

- **Земни недра**

Проблемите по отношение на земните недра са свързани с интензивното развитие на редица физико-геоложки процеси. Тези проблеми имат пряко отношение към увеличаване на риска от наводнения и последиците от тях.

Изпълнението на ПУРН няма да доведе до активирането/развитието на посочените физико-геоложки процеси. Дори напротив, с реализирането на ПУРН могат да се предотвратят голяма част от физико-геоложките процеси, дължащи се на интензивния тектонски живот и разнообразния петрографски състав. Затлачването и подсичането на склоновете участъци могат да се предотвратят с премахване на препятствията за свободното преминаване на водите чрез почистване на участъци от речните корита и дерета от дървета и храсти, падащи дървета, дънери и други натрупвания, както и с изграждане на диги. С тези дейности се намалява и рискът от свличания и ерозия при нерегулирана дейност на повърхностните води.

- **Почви и земеползване**

Основни проблеми, свързани с почвите са деградация, вследствие глобалната промяна на климата, повишаване на температурата и засушаване, почвеното запечатване и почвеното замърсяване. Някои райони са потенциално застрашени от ерозия, особено при изграждането на инфраструктура за отдых и туризъм, също така изсичане на гори и строителство.

Приоритетите и целите на ПУРН за ЧР, 2022-2027 г. са да ограничи въздействието от наводненията върху околната среда, вкл. почвите. Следователно изпълнението на ПУРН в неговата цялост ще доведе до ограничаване на водната ерозия и активирането на свлачища, като с пряко положително влияние са мерките: „Природосъобразни водозадържащи елементи, разпределени по целия водосбор“; „Управление на оттока чрез промени в управление на земите и мелиоративните практики с оглед подобряване състоянието на почвите в земеделски райони“, „Планиране на земеползването и контрол на устройството на територията при ново строителство, включващо осигуряване на издръжливост и устойчивост“ и др.

Не се очаква ПУРН да доведе до задълбочаване на установените проблеми по отношение на почвите и земеползването, дори напротив, спомага за преодоляване на относимите от тях.

- **Биологично разнообразие**

Документът е създаден с финансовата подкрепа на Оперативна програма "Околна среда 2014-2020 г.", съфинансирана от Европейския съюз чрез Кохезионния фонд, по проект BG16M1OP002-4.005-0001 "ПУРН – втори цикъл 2022-2027"

МИНИСТЕРСТВО НА ОКОЛНАТА СРЕДА И ВОДИТЕ
ДИРЕКЦИЯ „УПРАВЛЕНИЕ НА ВОДИТЕ“

Заплаха за *флората* не само в разглеждания Черноморски район, а и в цяла България е, че в резултат от интензифициране на човешката дейност в последните години, увеличаване на застрояването и антропогенизацията на териториите, се нарушава и променя биоразнообразието в тях и се получава фрагментитране на местообитанията, както и интродуциране на нови неместни видове, които са по-приспособими за живот в конкретните условия и конкурират и заместват видовете, които естествено се срещат в териториите.

Друга заплаха за флората представляват фрагментацията на местообитания и навлизането на инвазивни видове, следствие от засилена антропогенна дейност, свързана със застрояване и усвояване на земеделски територии.

Състоянието на растителните пояси е изключително важно за тяхната почвозащитна и водорегулираща роля, които са пряко свързани с предотвратяването и ограничаването на наводнения. Прекомерното им експлоатиране може да доведе до тяхното унищожаване върху големи територии. Намалването на площите на дървесните съобщества може да доведе до съществено снижаване на биологичната, функционалната и средообразуващата роля на растителната покривка.

Заплаха за *фауната* представлява интензифицирането на антропогенната дейност в последните години, увеличаване на застрояването и антропогенизирането на териториите, в резултат на което се наблюдава нарушаване на структурата и промяна на състава на биоразнообразието, предават се замърсителите по хранителните вериги и се получава фрагментитране на хабитатите и местообитанията, унищожаване на местата за гнездене, безпокойство и прогонване на животински видове, както и интродуциране на нови неместни видове, които са по-приспособими за живот в конкретните условия и конкурират и заместват видове, които естествено се срещат в териториите.

Усилената антропогенизация на планинските територии влияе отрицателно върху числеността и пространствената структура на популациите на влечугите и земноводните, срещащи се в тях.

Провеждането на незаконосъобразен добив на дървесина в някои райони е причина за намаляване на биоразнообразието, безпокойство на животните, унищожаване на гнездови местообитания, територии за храна и почивка на животински видове.

Реализирането на ПУРН няма да доведе до значително задълбочаване на идентифицираните проблеми относно биоразнообразието, отчитайки че ползата от изпълнение на мерките значително надвишава възможните негативни въздействия. Освен това, ПУРН допринася за разрешаване на част от проблемите, посредством набор от мерки, които ще доведат до: създаване на местообитания (напр. мярка М31-В10а. М31-В10б).

- **Защитени зони и защитени територии**

Цялата информация, свързана със защитените зони от екологичната мрежа Натура 2000 е разгледана в ДОСВ, който е приложение към ДЕО.

МИНИСТЕРСТВО НА ОКОЛНАТА СРЕДА И ВОДИТЕ
ДИРЕКЦИЯ „УПРАВЛЕНИЕ НА ВОДИТЕ“

Относно **защитените територии**, не са установени екологични проблеми, имащи отношение към приоритетите, целите и мерките на ПУРН.

- **Ландшафт**

Чувствителните ландшафти обхващат териториите по поречията на реките, защитените зони, влажните зони и други зони от националната екологична мрежа Natura 2000. В тях всякаква намеса, в т.ч. наводнения, би могла да има необратими последици върху устойчивостта на ландшафтните комплекси.

Реализирането на ПУРН ще спомогне за предотвратяване нарушенията на ландшафта, следствие от наводнения.

- **Материални активи**

За периода 2011-2019 г. в ЧР са възникнали 148 наводнения. Територията е изложена на риск от наводнения, които биха нанесли икономически щети на обща стойност 18 780 587 лв., като най-засегнати биха били индустриалните зони, следвани от смесените жилищни райони, както и комуналната инфраструктура. Проблем представлява недоброто техническо състояние на хидротехнически системи и съоръжения, липса на актуална информация относно устойчивостта на съоръженията за защита от вредното въздействие на водите (коригирани речни участъци и диги), недоизграденост и незадоволително състояние на канализационните системи и съоръжения. Предвижданията на ПУРН за ЧР 2022-2027 г. – приоритети, цели и мерки са изцяло насочени към решаване на проблемите в областта на материалните активи, имащи отношение към риска от наводнения, по начин, по който този риск да се минимизира и/или предотврати.

- **Културно-историческо наследство, вкл. архитектурно и археологическо наследство**

Съгласно извършената в ПОРН оценка по критериите за риска от наводнение на определените РЗПРН за Черноморски РБУ, са определени 8 района със значителен потенциален риск от наводнения, в които е оценен значим риск по Категория „Културно наследство“, подкатегория „Културни ценности“.

Реализирането на приоритетите, целите и мерките на ПУРН ще спомогне за предотвратяване на риска от наводнения и нанасянето на щети върху обекти на културно-историческото, археологическо и архитектурно наследство.

- **Вредни физични фактори**

Анализът на състоянието на околната среда в ЧРБУ по отношение на вредните физични фактори показва, че най-голямо значение има шумът. Като проблем шумът не е относим към риска от наводнения, съответно към ПУРН и неговите приоритети, цели и мерки. Останалите вредни физични фактори също нямат отношение към риска от наводнения и предвижданията на ПУРН.

- **Отпадъци**

Проблем за регионите остава замърсяването с изхвърлени битови/строителни отпадъци на нерегламентирани места, като общините изпитват трудности за почистването на такива терени.

Пропуските в управлението на отпадъците по отношение на системата за организирано сметосъбиране и сметоизвозване, както и неуредеността на въпроса със

МИНИСТЕРСТВО НА ОКОЛНАТА СРЕДА И ВОДИТЕ
ДИРЕКЦИЯ „УПРАВЛЕНИЕ НА ВОДИТЕ“

строителните отпадъци, нерегламентираните сметища, водят до замърсяване на околната среда и специално почви и водни обекти, влошаване на тяхното качество, неблагоприятно визуално въздействие и влошаване качествата на ландшафта. При възникване на наводнения има риск нерегламентирано изхвърлените отпадъци да се разпространят на значителни разстояния и да замърсят нови, незамърсени до момента територии. В случай на попадане на нерегламентирано изхвърлени отпадъци в речните корита се създава предпоставка за възникване на наводнения.

Приоритети, целите и мерките, предвидени в ПУРН за ЧР 2022-2027 г. нямат пряко отношение към установените проблеми по отношение на отпадъците. В тази връзка ПУРН не води до задълбочаване на съществуващите или до възникване на нови проблеми.

- **Население и човешко здраве**

Като здравно-демографски проблеми за ниво ЧРБУ, което е относимо и за страната, се наблюдават неблагоприятните тенденции за намаление на населението, задържането на високи нива на смъртност, ниската раждаемост. Конкретно за риска от наводнения значение до голяма степен има възрастовата структура на населението, която е от застаряващ тип – това поставя под значително по-голям риск по-голям процент от населението на разглежданата територия, поради по-голямата уязвимост на възрастните хора, както и на децата.

Отношение имат и проблемите, свързани с управлението на водите, и в частност – питейните води, както и нерегламентираното изхвърляне на отпадъци, които при възникване на наводнения биха задълбочили неблагоприятните последици и рисковете за населението и човешкото здраве.

- **Опасни химични вещества и риска от големи аварии**

От приоритетите, целите и мерките на ПУРН не могат да произтекат нови или да се задълбочат съществуващи проблеми, свързани с опасните химични вещества и риска от големи аварии.

5. Цели на опазване на околната среда на национално и международно равнище, имащи отношение към ПУРН за ЧБР 2022-2027 г. и начин, по който тези цели и всички екологични съображения са взети под внимание при изготвянето на стратегията

Целите по опазване на околната среда на национално и международно ниво, имащи отношение към ПУРН за ЧБР 2022-2027 г. и начинът, по който са взети под внимание при изготвяне на плана, са представени в таблица в доклада за ЕО. Анализът показва, че:

- ПУРН за ЧБР 2022-2027 г. интегрира относимите цели по опазване на околната среда на национално и международно ниво и ще допринесе за постигането им. Проектът на ПУРН, съгласно нормативните изисквания, във връзка с които се разработва, сам по себе си представлява план, поставящ цели по опазване на околната среда и човешкото здраве. Всички приоритети и цели на ПУРН са с екологична насоченост.
- Целите по опазване на околната среда на международно равнище са формулирани в нормативни/конвенции/ и стратегически документи на европейско и международно равнище. Целите, включени в международни нормативни актове, са транспонирани в българското законодателство и се спазват и съобразяват, тъй като представляват нормативни изисквания. Същите са съобразени при изготвяне проекта на ПУРН.
- Целите на опазване на околната среда на национално ниво, които имат отношение към проекта на ПУРН, се съдържат в с основни стратегии, програми и планове.
- Някоя от предвидените мерки по области на действие на ПУРН не влиза в противоречие с цели по опазване на околната среда.

В допълнение, в Доклада за екологична оценка е анализиран и политическият контекст, в рамките на който ще се осъществява ПУРН за ЧБР 2022-2027 г., както и евентуални ограничения, които биха могли да възникнат по отношение на интегрирано прилагане на съответните стратегии, планове и програми на национално и международно ниво.

6. Вероятни значителни въздействия върху околната среда и човешкото здраве, в т.ч. и трансгранични въздействия върху околната среда в други държави

Въздействието на проекта на ПУРН за ЧБР 2022-2027 г. върху околната среда и човешкото здраве е оценено на две нива: ниво „Приоритети и цели“ и ниво „Мерки“.

На база на направената оценка в ДЕО, обобщението относно въздействието на проекта на ПУРН за ЧР 2022-2027 г. върху околната среда и човешкото здраве е, както следва:

Заложените приоритети и цели на ПУРН за ЧР 2022-2027 г. се характеризират с косвено положително въздействие върху **климата, климатичните изменения и адаптацията към климатичните изменения**. Дълготрайното въздействие на предвидените мерки е пряко и косвено положително, с локален обхват.

Заложените приоритети и цели на ПУРН за ЧР 2022-2027 г. се характеризират с косвено положително въздействие върху **атмосферния въздух**. Цялостното въздействие от прилагане на предвидените мерки е косвено положително и дълготрайно.

Пряко и косвено, дългосрочно, значително положително, с регионален и локален обхват, е очакваното въздействие от постигане на приоритетите и целите върху **водите**. Въздействията от мерките, предвидени в проекта на ПУРН за ЧР 2022-2027 г. върху повърхностните води, са предимно преки и косвени дълготрайни положителни, краткотрайни временни, локални отрицателни, но необходими за предотвратяване на нанасянето на по-големи щети, в следствие на наводненията, и такива, които нямат въздействие. В дългосрочен план изпълнението на мерки в ПоМ към проекта на ПУРН (2022-2027) няма да повлияе пряко върху количеството и качеството на подземните води. Предвидените мерки водят до изпълнение на целите на Директива 2000/60/ЕС за опазване и подобряване качеството на околната среда, до опазване чистотата на повърхностните води и съответно прилежащите територии, включително населените места. Всички те са насочени към предотвратяване нарушаването на естественото състояние на зоните за защита на водите, предназначени за питейно-битово водоснабдяване, както и увреждането или разрушаването на съществуващите водоснабдителни системи. По време на строителни дейности за изпълнение на мерки М33-В27а и М33-В23 е възможно временно влошаване на качеството на водите в 3 зони за къпане, но въздействието е с ограничен обхват, краткотрайно и обратимо.

Целите и приоритетите на ПУРН не предполагат въздействие върху земните недра. Мерките не засягат **земните недра**, или по-скоро са свързани с косвено положително въздействие върху тях.

Косвено, но значително положително е очакваното въздействие от постигане на приоритетите и целите върху **почвите и земеползването**. Заложените мерки в ПУРН няма да окажат значително отрицателно влияние върху почвите на територията на ЧР. Цялостното дълготрайно въздействие е положително, пряко и косвено.

Косвен, но значителен положителен ефект се очаква върху **биологичното разнообразие**, следствие от постигане на целите и приоритетите на ПУРН. Въздействието от реализирането на мерките, заложените в ПУРН за ЧР 2022-2027 г. по отношение на биологичното разнообразие се характеризира като – пряко и косвено

МИНИСТЕРСТВО НА ОКОЛНАТА СРЕДА И ВОДИТЕ
ДИРЕКЦИЯ „УПРАВЛЕНИЕ НА ВОДИТЕ“

дълготрайно положително, такова с двупосочен ефект и възможно отрицателно въздействие. Мерките, за които е идентифициран риск от отрицателно въздействие и/или за които е оценен двупосочен ефект, следва да се изпълняват с особено внимание, при стриктно спазване на предложените в настоящия ДЕО мерки, така че да се смекчат вероятните отрицателни последици.

Въз основа на извършените анализи и оценки за **защитените зони** в ДОСВ, по отношение реализиране на ПУРН, може да се обобщи следното: ПУРН за Черноморски район за басейново управление е съвместим с предмета и целите на разглежданите защитени зони, като при прилагане на предложените в ДОСВ смекчаващи мерки (т. б) отрицателното въздействие върху ЗЗ ще бъде минимизирано.

Косвено положително е въздействието на приоритетите и целите на ПУРН върху **защитените територии** от обхвата на БД ЧР. В резултат от прегледа и анализа на мерките от ПУРН, предвидени за реализиране в границите на **защитени територии**, както и режима на дейностите в тях, е установено, че мерките не са в противоречие и са съобразени с режимите на съответните защитени територии, определени със ЗЗТ, заповедите за обявяването им и утвърдените планове за управление (където е приложимо), при условие, че се изпълняват предписаните в т. 6 от ДОСВ мерки.

Косвено, но значително положително е очакваното въздействие от постигане на приоритетите и целите върху **ландшафта**. Въздействието от реализирането на мерките, заложили в ПУРН за ЧР 2022-2027 г., по отношение на ландшафта се характеризира като – предимно косвено дълготрайно положително, вкл. и пряко, и вторично положително. Възможно е временно, локално и незначително отрицателно въздействие по време на етапа на строителството, но то е обратимо.

Пряко и косвено, дългосрочно, значително положително, с регионален и локален обхват, е очакваното въздействие от постигане на приоритетите и целите върху **материалните активи** от територията на Черноморски район. Въздействието от реализацията на предвидените мерки в проекта на ПУРН за ЧР 2022-2027 г. върху материалните активи е дълготрайно, пряко и косвено, положително.

Пряко и косвено, дългосрочно, значително положително, с регионален и локален обхват, е очакваното въздействие от постигане на приоритетите и целите върху **културно-историческото, вкл. архитектурно и археологическото наследство**. Цялостното въздействие на ниво „мерки“ върху културно-историческото, вкл. архитектурно и археологическо наследство се определя като косвено, положително дълготрайно. Не се очаква отрицателно въздействие.

Целите и приоритетите на ПУРН не предполагат въздействие по отношение на **вредните физични фактори**. По-голямата част от мерките, предвидени в проекта на ПУРН за ЧР 2022-2027 г. не са свързани с въздействия по отношение на вредните физични фактори. За част от структурните мерки са идентифицирани временни, локализиращи по обхват, краткотрайни, обратими отрицателни въздействия, които са оценени като незначителни.

Заложените приоритети и цели на ПУРН за ЧР 2022-2027 г. се характеризират с косвено положително въздействие по отношение на **отпадъците**. Цялостното въздействие на ниво „мерки“ по отношение на отпадъците се определя като косвено,

дълготрайно, положително. По време на изпълнение на строителни и ремонтни дейности е възможно да настъпят преки отрицателни въздействия, следствие от генериране на строителни и битови отпадъци, но те ще бъдат краткотрайни, локализирани по обхват и обратими. Оценяват се като незначителни.

Пряко и косвено, дългосрочно, значително положително, с регионален и локален обхват, е очакваното въздействие от постигане на приоритетите и целите по отношение на **опасни химични вещества и риска от големи аварии**. Въздействието от реализацията на мерките, предвидени в проекта на ПУРН за ЧР 2022-2027 г. по отношение на опасните химични вещества и риска от големи аварии, е пряко и косвено, положително дългосрочно. Не се очакват отрицателни въздействия.

Пряко и косвено, дългосрочно, значително положително, с регионален и локален обхват, е очакваното въздействие от постигане на приоритетите и целите върху **населението и човешкото здраве**. Очакваните въздействия на ниво „мерки“ върху населението и човешкото здраве са преки и косвени, дълготрайни, положителни. При изпълнение на мерки, свързани със строителство и изкопно-насипни дейности, по време на етапа на строителство се очаква възникване на неблагоприятни въздействия - основно изразяващи се в повишаване на запрашеността и шума в близост до местата на извършване на строителните дейности. Това ще създаде временен дискомфорт за близкото население, като въздействието като цяло е локално, временно и напълно обратимо. По време на експлоатацията на съоръженията въздействието е пряко, положително, дълготрайно, свързано с предотвратяване на риска от наводняване на жилищни и други територии.

Постъпилите в хода на консултациите по Заданието за определяне на обхвата и съдържанието на ДЕО и консултациите по проекта на ПУРН 2022-2027 г. предложенията относно мерки, които да бъдат добавени в проекта на ПУРН 2022-2027 г., се характеризират с косвено положително въздействие върху **околната среда и човешкото здраве**, свързано с намаляване на риска от възникване на наводнения и редуциране на щетите за околната среда и човешкото здраве. Предложенията не са свързани с отрицателни въздействия.

Не се очаква значително въздействие върху **околната среда и здравето на хората на територията на други държави** от реализирането на мерките в ПУРН за ЧР 2022-2027 г.

7. Мерки, предвидени за предотвратяване, намаляване и възможно най-пълно компенсирание на неблагоприятните последици от осъществяването на ПУРН за ЧР 2022-2027 г. върху околната среда и човешкото здраве

7.1. Мерки за отразяване в окончателния вариант на ПУРН за ЧР 2022-2027 г.

Мярка: В обхвата на Мярка М61-В42: „Разработване на съвременна нормативна уредба“, да се включат като изрични изисквания:

- Актуализация на ръководствата и нормите, които служат за рехабилитация, надграждане и реконструкция на съоръженията за защита от наводнения.
- Изготвяне на предложения за промени в нормативната уредба за поддържане на уличната дъждовна канализация и осигуряване на добра проводимост.
- Ограничаване промяната в предназначението на определените в градоустройствените планове градски зелени ландшафти, както и на имоти или части от тях, в които има естествени блата, езера и влажни зони в урбанизираните територии.
- Извършване на мониторинг, подобряване на стопанисването, поддръжка в техническа изправност и подсигуряване в случай на наводнение на хвостохранилища, шламоотвали, сгуроотвали, стари рудници.
- Изготвяне на предложения за промени в нормативната уредба във връзка с оразмеряването на съоръжения за защита от вредното въздействие на водите, вкл. изисквания към използването на различни строителни конструкции и вложени материали (бетон, естествени материали, геокомпозити и др.).

Очакван ефект: Подобряване на политиката за управление на риска от наводнения и ефективността на управлението на риска от наводнения.

7.2. Мерки за изпълнение при прилагането на ПУРН за ЧР 2022-2027 г.

Мярка: За целите на изпълнение на мярка М33-В14а: „Отстраняване на тиня, наноси и запушвания на речните легла“ заявителят да представя данни за проведени хидравлични изчисления, с които е доказана необходимостта от уширяване и/или удълбочаване на речното легло и на база на които да бъдат планирани необходимите дейности.

Очакван ефект: Избягване на прекомерно изземване на инертни материали от речното легло, съответно свързаните с това промени в хидроморфологичните условия на речния участък, засилена бреговата ерозия, вдълбаване на речното легло, понижаване на речното ниво поради морфологични изменения.

Мярка: Собствениците на малки язовирни стени и съоръженията към тях да назначават комисии за обследване и мониторинг на техническото и експлоатационното

МИНИСТЕРСТВО НА ОКОЛНАТА СРЕДА И ВОДИТЕ
ДИРЕКЦИЯ „УПРАВЛЕНИЕ НА ВОДИТЕ“

им състояние два пъти годишно, съгласно Част II, Раздел III, чл. 133 (ал.1) от Наредба за условията и реда за осъществяване на техническата и безопасната експлоатация на язовирните стени и на съоръженията към тях и за осъществяване на контрол за техническото им състояние.

Очакван ефект: Навременно определяне на конкретни дейности за поддържане и ремонт на язовирите, което е от значение за поддържането им в добро експлоатационно състояние и по-доброто им управление, като част от управлението на риска от наводнения и общото управление на водите.

Мярка: При изпълнение на дейности в горските територии, лицата по чл. 235 от Закона за горите, да не допускат задръстване на дерета и речни участъци.

Очакван ефект: Увеличаване на речната проводимост и опазване на водите от замърсяване в случай на наводнения.

Мярка: Избор на екологосъобразен начин и технология при извършване на строителните дейности по изграждане на нови защитни стени или диги, рехабилитация или надграждане на съществуващи защитни стени или диги.

Очакван ефект: Смекчаване на негативното въздействие върху хидроморфологичното състояние на водните обекти.

Мярка: Изпълнителят на предвидените строителни дейности да извършва селективно отнемане, правилно съхраняване и оползотворяване на хумусния слой от почвата на предвидените за строителство терени.

Очакван ефект: Компенсиране почвеното запечатване, оползотворяване на хумусния слой.

Мярка: Залесяването на териториите трябва да се съгласува със собственика/стопанина на територията, като за държавните горски територии това е съответното държавно предприятие, вкл. и със съответните компетентни институции.

Очакван ефект: Съгласуване на дейностите със съответния компетентен орган и последващо изпълнение на дейностите по залесяване и защита срещу ерозия и порои в горските територии от държавните горски стопанства, държавните ловни стопанства, учебно-опитните горски стопанства, общински горски структури и търговци, регистрирани в публичния регистър по чл. 241, ал. 1. от Закона за горите .

Мярка: Изпълнението на всички мерки, включващи инфраструктура, следва да бъде съобразено с размножителните периоди, периодите на миграция и други екологично значими моменти от екологията на консервационно значимите видове, вкл. птици, които попадат в териториалния обхват на конкретната мярка.

Очакван ефект: Минимализиране на безпокойството на видовете, вкл. птици, което би могло да предизвика прогонването от местообитанията им.

МИНИСТЕРСТВО НА ОКОЛНАТА СРЕДА И ВОДИТЕ
ДИРЕКЦИЯ „УПРАВЛЕНИЕ НА ВОДИТЕ“

Мярка: При изпълнение на мярка: М31-В10а: *Залесяване и лесоустройство в гореразположените водосбори* да не се допуска залесяване с инвазивни и неместни видове, вкл. при избора на видове, следва същите да бъдат избирани при отчитане на настъпващите климатични промени.

Очакван ефект: Опазване на видовата структура на растителността и осигуряване на дългосрочно изпълнение на отредените функции на залесените участъци.

Мярка: По време на изпълнение на мярка: М31-В8d: *Временно наводняване на предварително определени земеделски площи юрез изгражданена надлъжни хидротехнически съоръжения или изпомпване за контрол на водните количества или нива*, при избора на територии, към които да се отклоняват високите води, да се избират такива, с ниска стойност за биологичното разнообразие.

Очакван ефект: Намаляване на риска от унищожаване на биологично разнообразие при отклоняване на високи води.

Мярка: При планиране на конкретни територии за прилагане на мярка М31-В15b: *„Подобряване проводимостта на облицовани и необлицовани корекции на реки и дерета“*, в етапа на предпроектни проучвания да се разработи част „Околна среда“, в която, на базата на теренни посещения, да се картират компонентите на околната среда (вкл. биологичното разнообразие), които биха били засегнати пряко и косвено от мярката и да се направи оценка на потенциално въздействие. В случай на установяване на риск от значително въздействие, да се разгледат алтернативни варианти по местоположение за реализация на мярката.

Очакван ефект: Опазване на компонентите на околната среда.

Мярка: При изпълнение на мярка М61-В41а: *Научни и приложни изследвания и проучвания* и особено при разработването на нови инструменти и техники, да се отчете цялостно въздействие им върху компонентите на околната среда. Също така, при анализа на минали събития да се отчете техният ефект върху околната среда, а не само върху материалната база. Да се обърне внимание на дългосрочните ефекти върху околната среда.

Очакван ефект. Подобряване на планирането по отношение на опазване на околната среда.

Мярка: За всяка предвидена структурна мярка в ПУРН, да се разработва проект, за който да бъдат проведени предвидените в ЗООС и ЗБР съгласувателни процедури по ЕО, ОВОС, ДОС и др.

Очакван ефект: Ефективно опазване на природните местообитания и местообитания на видове и минимизиране на негативните въздействия върху биологичното разнообразие.

МИНИСТЕРСТВО НА ОКОЛНАТА СРЕДА И ВОДИТЕ
ДИРЕКЦИЯ „УПРАВЛЕНИЕ НА ВОДИТЕ“

Мярка: В случаите, когато е приложимо, резултатите от изпълнението на мерки М42-В35 и М61-В41 да бъдат комуникирани до Европейската система за информираност за наводнения.

Очакван ефект: Гарантиране на намаляване ефекта от наводненията като елемент в политиката по ограничаване изменението на климата и осигуряване дългосрочното планиране на мерките за адаптация към климатичните промени.

Мярка: Да не се допуска в крайбрежните заливаеми ивици и земи на водохранилищата депониране и третиране на отпадъци, строителство и миене и обслужване на транспортни средства и техника, съгласно на чл. 134 от ЗВ.

Очакван ефект: Предотвратяване на ерозионни процеси върху брега и предотвратяване на наводнения.

Мярка: Използване на строителна и транспортна техника в добро техническо състояние за предотвратяване замърсяването на повърхностните води с петролни продукти.

Очакван ефект: Опазване доброто състояние на повърхностните води.

Мярка: По време на етапа на строителство на мерки, свързани с изграждане на защитни стени или диги, подмяна на мостове и съоръжения за преминаване през реки, отводнителни канали, канализационни системи, корекции на реки, увеличаване ретензионния обем на язовири, в случаите, когато се налага водовземане или заустване за целите на строителството, същите да се извършват по установения ред, съгласно Закона за водите.

Очакван ефект: Недопускане отрицателно въздействие върху екосистемите.

Мярка: При реализиране на мерките предвидени в ПУРН да се включват, при необходимост, и допълнителни мерки за адаптация към климатичните изменения.

Очакван ефект: Гарантиране устойчивостта на мерките по отношение на нежеланите въздействия на климатичните изменения.

Мярка: Мерките от ПУРН които ще се реализират в близост от повърхностни водни обекти, в зони за защита на водите предназначени за питейно-битово водоснабдяване и в СОЗ да се съгласуват с РЗИ и ВиК.

Очакван ефект: Опазване на количественото и екологичното състояние на повърхностните и подземни води, както и на зоните за защита на водите.

Мярка: В случай, че по време на изпълнение на мярка М33-В23: *Разглобяеми защитни съоръжения с постоянни фундаменти* – в РЗПРН BG2-APSFR-BS-06 / к.к. Слънчев бряг, се установи необходимост от осигуряване на площи за съхраняване на подвижните елементи, същите да бъдат разположени извън зоните за къпане: Плаж КК Слънчев бряг - хотел "Виктория Палас", Плаж К.К. Слънчев бряг - хотел "Глобус" и Плаж КК Слънчев бряг - хотел "Бургас".

МИНИСТЕРСТВО НА ОКОЛНАТА СРЕДА И ВОДИТЕ
ДИРЕКЦИЯ „УПРАВЛЕНИЕ НА ВОДИТЕ“

Очакван ефект: Опазване качеството на зоните за къпане.

Мярка: До шест месеца след влизане в сила на ПУРН за ЧР за периода 2022-2027 г. ВиК операторите, съвместно с Общината/ Областната администрация, на чиято територия попадат водоземните съоръжения, да извършат обследвания на водоземни съоръжения (тръбни и шахтови кладенци) за питейно-битово водоснабдяване, попадащи в границите на заливане за сценарий с период на повторение 20 г. Въз основа на резултатите от обследванията, при необходимост да осигурят съоръжения за физическа защита и предпазване от компрометиране, които да се изпълнят приоритетно.

Очакван ефект: Предотвратяване/ограничаване на наводняването и рисковете от замърсяване на питейни водоизточници.

Мярка: ВиК операторите да уведомяват БД ЧР и съответните РЗИ в случай на наводнени водоизточници и съоръжения за питейно-битово водоснабдяване, както и за предприетите от тях коригиращи действия за осигуряване на съответствие на водите с показателите по *Наредба № 9 за качество на водата, предназначена за питейно-битови цели.*

Очакван ефект: Своевременно изпълнение на адекватни мерки за осигуряване на питейна вода с необходимото качество в случай на наводнени водоизточници и съоръжения за питейно-битово водоснабдяване.

Мярка: По времена етапа на строителство (за мерките, включващи строителни дейности) в близост до обекти, подлежащи на здравна защита и нормиран шумов режим, да се предприемат мерки за ограничаване на шума и разпрашаването.

Очакван ефект: Недопускане на вредно въздействие върху здравето на хората.

Мярка: Приоритетно изпълнение на мерки за защита от наводнения на водоземните съоръжения за добив на питейни води или на минерални води, използвани за лечебни, профилактични, питейни и хигиенни нужди.

Очакван ефект: Защита на питейните води и човешкото здраве.

Мярка: Изпълнението на мярка *M33-B27a: Обновяване или надграждане на съществуващи защитни стени или диги с допълнителни елементи на зелена инфраструктура* и мярка *M33-B23: Разглобяеми защитни съоръжения с постоянни фундаменти* в РЗПРН BG2-APSFR-BS-06 / к.к. Слънчев бряг да се извърши извън летния сезон.

Очакван ефект: Предотвратяване дискомфорт за населението в резултат на временно влошаване на здравно-хигиенните аспекти на средата.

8. Мотиви за избор на разгледаните алтернативи

Проектът на ПУРН е разработен в един вариант по отношение на приоритети и цели на управлението на риска от наводнения (*глава 6* на проекта на плана) и мерки, включени в Програмата от мерки (*глава 7* на проекта на плана).

Без реализирането на ПУРН, равняващо се на „нулева алтернатива“ тенденциите по отношение на компонентите и факторите на околната среда ще се развиват в зависимост от начина и степента на изпълнение на съответните стратегии, планови и програмни документи, свързани с тях, като очакванията и перспективите са за подобряване на състоянието на околната среда и човешкото здраве. Въпреки това, при отказ от ПУРН няма да се осигурят интегрирани и целенасочени действия за управление на риска и предотвратяване на наводнения, което ще се отрази отрицателно на повечето компоненти и фактори на околната среда, в т.ч. населението и човешкото здраве, като степента на отрицателно въздействие може да достигне до значителна, в зависимост от конкретното наводнение. Въздействието ще е отрицателно за: *води, почви и земеползване, биологично разнообразие, защитени зони и защитени територии, ландшафт, материални активи, културно историческо, вкл. архитектурно и археологическо наследство, отпадъци, опасни химични вещества и риск от големи аварии, население и човешко здраве.*

Анализът и оценката на въздействието на приоритетите и целите на ПУРН показва изцяло положително въздействие за околната среда и човешкото здраве. Повечето мерки от ПУРН също са с положително въздействие. Установените неблагоприятни въздействия на ниво „мерки“ са незначителни, в повечето случаи обратими и локални, като с мерките, предложени в т. 7.2 отрицателното въздействие ще бъде или предотвратено или сведено до минимум.

С алтернативата за реализиране на ПУРН за ЧР 2022-2027 г., ще се постигне:

- осигуряване на целево управление на риска от наводнения, отчитайки характеристиките на територията на БД ЧР и интегрирайки аспектите на околната среда, като осигурява високо ниво на опазването ѝ;
- предотвратяване на сериозни икономически и екологични щети;
- съобразяване на ползите и въздействията върху широк спектър от сектори, вкл. човешко здраве, околна среда, културно наследство и стопанска дейност;
- разрешаване на част от съществуващите екологични проблеми за територията на ЧР;
- принос за изпълнение на относимите към ПУРН цели по опазване на околната среда, заложен в различни стратегически документи на международно, национално и регионално, в т.ч. местно ниво.

Въз основа на гореизложеното, реализирането на ПУРН за ЧР, 2022-2027 г. е предпочитана алтернатива, пред „нулевата“ по отношение на аспектите на околната среда и човешкото здраве.

9. Методи за извършване на екологичната оценка, използвана нормативна база и документи и трудности при събиране на необходимата за това информация

Основни **методически документи**, които са използвани, са указания и методики на Европейската комисия за стратегическа екологична оценка, публикувани на интернет страницата на Комисията и на интернет страницата на Министерство на околната среда и водите.

10. Мерки във връзка с наблюдението по време на прилагането на ПУРН за ЧР 2022-2027 г.

С цел да се установи напредъкът в изпълнението на мерките и ползите от ПУРН, в проекта на плана е предвидено извършването на три вида мониторинг, както следва:

- мониторинг на изпълнението;
- мониторинг на резултатите;
- мониторинг на целите.

Мониторингът на изпълнението проследява напредъка по изпълнението на мерките от началото на програмата до момента на завършване на изпълнението на мярката, който за структурните мерки се счита предаване на съоръжението на възложителя. В Раздел 8.3.2 от ПУРН са представени показатели за мониторинг на изпълнението.

Мониторингът на резултатите установява кои мерки са завършени, използвайки показатели за брой, дължина, обем и т.н. в зависимост от типа мярка. Тази контролна дейност дава отчет за изпълнените мерки въз основа на показателите, посочени в Каталога от мерки и възпроизведени в таблицата в Приложение Н: „Програма за изпълнение и потенциални източници на финансиране“ към ПУРН.

Мониторингът на целите проследява постигането на целите за управление на риска от наводнения, след като мерките са завършени. Показателите за мониторинг на целите са изброени в Таблица 6.2: *Показатели за изпълнение на приоритетите и целите на управлението на риска от наводнения в България* от проекта на ПУРН.

В допълнение към предвидения мониторинг за проследяване на напредъка в изпълнението на мерките и ползите от ПУРН, вземайки предвид резултатите и изводите от прогнозите за въздействие върху околната среда и човешкото здраве в резултат на прилагането на ПУРН, препоръчваме мерки, чрез които да се извършва наблюдението и контролът на въздействието върху околната среда и човешкото здраве в резултат на прилагането на плана.

Мярка по наблюдение и контрол	Индикатори	Периодичност на отчитане	Отговорен орган за изпълнението
Провеждане на мониторинг на качеството на водата от засегнати от наводнения водоземни съоръжения за питейно-битово водоснабдяване и санитарно-охранителни зони	Изследвани показатели по Наредба № 9 от 16.03.2001 г. за качеството на водата, предназначена за питейно-битови цели	По време и след наводнения	Собствениците на водоземните съоръжения, ВиК

МИНИСТЕРСТВО НА ОКОЛНАТА СРЕДА И ВОДИТЕ
ДИРЕКЦИЯ „УПРАВЛЕНИЕ НА ВОДИТЕ“

Мярка по наблюдение и контрол	Индикатори	Периодичност на отчитане	Отговорен орган за изпълнението
Провеждане на мониторинг върху екологичното състояние на водните тела, засегнати от реализиране на мерки от Програмата от мерки към ПУРН	Биологични, хидроморфологични и физикохимични показатели за качество; Установени отрицателни въздействия върху околната среда и/или човешкото здраве в резултат на прилагане на мерки от ПУРН	Ежегодно	БД ЧР, ИАОС
Обследване на техническото и експлоатационно състояние на язовирните стени и съоръженията към тях и участъците с намалена проводимост	Брой обследвани язовирни стени и съоръжения към тях; Брой/км участъци с намалена проводимост	Ежегодно	Държавна агенция за метрологичен и технически надзор, областни управители, кметове, БД ЧР
Съгласувани от БД ЧР инвестиционни предложения за защита от вредното въздействие на водите	Брой становища за допустимост по чл. 155, ал.1, т.23 от Закона за водите	Ежегодно	БД ЧР
Проследяване и контрол върху законосъобразното изпълнение на мерки, насочени към увеличаване на проводимостта на речните легла, по-конкретно М33-В14а и М33-В15с	Брой издадени разрешителни по чл. 140 от ЗВ; Брой извършени проверки; Брой наложени санкции; Установени случаи на прекомерно удълбаване на речното легло;	Ежегодно	БД ЧР
Мониторинг на състоянието на хвостохранилища,	Брой мониториращи обекти.	Ежегодно	Собственици на обекти

МИНИСТЕРСТВО НА ОКОЛНАТА СРЕДА И ВОДИТЕ
ДИРЕКЦИЯ „УПРАВЛЕНИЕ НА ВОДИТЕ“

Мярка по наблюдение и контрол	Индикатори	Периодичност на отчитане	Отговорен орган за изпълнението
шламоотвали, сгуроотвали, рудници. стари	Установени рискове и предприети мерки за предотвратяването им.		

Ефектите на индивидуалните проекти, произтичащи от мерки на ПУРН, ще бъдат наблюдавани и отделно по реда на съответните екологични процедури, като настоящият доклад за ЕО не може да даде изчерпателни мерки във връзка с индивидуалните проекти.

11. Заключение на екологичната оценка

Въз основа на резултатите от прогнозите, направени в Доклада за ЕО, както и получените към момента становища по време на процедурата по ЕО, екипът от експерти направи своето заключение относно предполагаемото значително въздействие на ПУРН за ЧР, 2022-2027 г. върху околната среда и човешкото здраве, както следва:

Проектът на ПУРН 2022-2027 г. не влиза в противоречие с други стратегии, планове и програми (не кумулира отрицателен ефект с тях), а напротив – има принос към постигане на техните цели.

Очакваното въздействие при реализиране ПУРН на ниво „приоритети и цели“ е *пряко и косвено, дълготрайно, значително положително, с регионален и локален обхват*, най-вече по отношение на **население и човешко здраве, води, материални активи, културно-историческо наследство и предотвратяване на риска от възникване на големи аварии**. *Косвен, но значителен положителен ефект* се очаква върху **климата, атмосферния въздух, почви и земеползване, биологично разнообразие, защитени зони и територии, ландшафт, отпадъци**. На ниво „приоритети и цели“ *не се очакват въздействия* по отношение на **земни недра и вредни физични фактори**. На стратегическо ниво не се очаква отрицателно въздействие върху околната среда и човешкото здраве.

На ниво „мерки“ дълготрайното въздействие от реализиране на ПУРН е *пряко и косвено положително* по отношение на **климата, климатичните изменения и адаптацията към климатичните изменения, води, почви, биологично разнообразие, ландшафт, материални активи, културно-историческо, вкл. архитектурно и археологическо наследство, опасни химични вещества и риск от големи аварии, население и човешко здраве**.

ПУРН за Черноморски район за басейново управление е съвместим с предмета и целите на разглежданите **защитени зони**, като при прилагане на предложените в ДОСВ смекчаващи мерки (т. б) отрицателното въздействие върху ЗЗ ще бъде минимизирано.

В резултат от прегледа и анализа на мерките от ПУРН, предвидени за реализиране в границите на **защитени територии**, както и режима на дейностите в тях, е установено, че мерките не са в противоречие и са съобразени с режимите на съответните защитени територии, определени със ЗЗТ, заповедите за обявяването им и утвърдените планове за управление (където е приложимо), при условие, че се изпълняват предписаните в т. б от ДОСВ мерки.

По-голямата част от мерките, предвидени в проекта на ПУРН за ЧР 2022-2027 г. не са свързани с въздействия по отношение на вредните физични фактори. За част от структурните мерки са идентифицирани временни, локализирани по обхват, краткотрайни, обратими отрицателни въздействия, които са оценени като незначителни.

Възможни са локални отрицателни въздействия, но необходими за предотвратяване на нанасянето на по-големи щети в резултат от наводнение върху води и биологично разнообразие.

Постъпилите в хода на консултациите по Заданието за определяне на обхвата и съдържанието на ДЕО и консултациите по проекта на ПУРН 2022-2027 г. предложенията относно мерки, които да бъдат добавени в проекта на ПУРН 2022-2027 г., се характеризират с косвено положително въздействие върху **околната среда и човешкото здраве**, свързано с редуциране на щетите за околната среда и човешкото здраве. Предложенията не са свързани с отрицателни въздействия.

Не се очаква въздействие върху **околната среда и здравето на хората на територията на други държави** от реализирането на мерките в ПУРН за ЧР 2022-2027 г.

Реализирането на ПУРН за ЧР, 2022-2027 г. е предпочитана алтернатива, пред „нулевата“, с оглед съображенията за опазване на околната среда и човешкото здраве.

В обобщение на заключението, с прилагането на проекта на ПУРН за ЧР, 2022-2027 г., се очаква комплексно положително въздействие върху околната среда и човешкото здраве.