

ОБОБЩЕН ДОКЛАД

За изпълнение на поръчка по Договор №376 от 27.07.2017г. на Басейнова дирекция
„Черноморски район“

**Във връзка с „Провеждане на мониторинг на макроотпадъци по
плажните/бреговите ивици на Северното и Южното Черноморие за 2017 г.
съгласно програмата за мониторинг по Дескриптор 10 Морски отпадъци на
Рамкова директива на Морска стратегия 2008/56/ЕО „**

Сдружение “Наш свят“ прие отговорно обществената поръчка и се запозна обстойно с техническата спецификация към нея.

На събрание на членовете на клуб “Защитници на Черно море“ се обсъди методологията за изпълнението на мониторинговата дейност, изградиха се екипите за действие на десетте плажа (експерти и доброволци), издаде се заповед за това, определиха се датите за обхождането на плажните/бреговите ивици. Предварителната подготовка включи закупуване на необходимите материали за събиране на отпадъци (чували, ръкавици, шапки, тениски, кантар, везна, знаменца), техническото осигуряване за достигане на точните координати GPS, размножаване на протоколи. Осигури се помещение за работа на експертите с оборудване, включващо 2 компютъра и софтуер, осигуряващ достъпа до необходимата за извършването на описаните дейности информация, включително GIS за картиране на обследваните места.

Координаторът на проекта Любомира Узунова запозна членовете на клуба с процедурата, според техническата спецификация на заданието, както и инструкцията, която трябва да се спазва от всеки екип за правилното провеждане на мониторинговата дейност.

Целта на мониторинговата дейност бе да се обследват десетте плажни ивици и да категоризират намерените отпадъци по брой и тегло в осемте категории отпадъци в:

- 1.Плаж Дуранкулак – Север 1
- 2.Плаж Крапец
- 3.Канал 2-Варненско езеро-Черно море
- 4.Плаж Шкорпиловци Север
- 5.Плаж Бяла-Карадере
- 6.Плаж Обзор-дестски лагери
- 7.Плаж Иракли
- 8.Плаж до Черноморски солници – град Бургас
- 9.Плаж Алепу
- 10.Плаж – устието на река Велека

Спазвайки методологията, обследването включи обход от експертните групи на 1000 метра трансект от всяка плажна ивица, според заданието на всеки от десетте плажа.

При обхода се засякоха координатите на три отсечки-секции с дължина 100 м. и се избраха най-подходящите две от тях за провеждане на мониторинга. За основен критерий използвахме количеството отпадъци, което бе видимо при първия обход на 1000м трансект, както и наличието на необичайни, специфични намерени отпадъци. Невключената 800м отсечка за всеки плаж се отличаваеше със свои особености, които счетохме, че са достатъчно основателни, за да не бъдат включени в мониторинга за наблюдение, като по-ниска посещаемост от туристи и плажуващи, откриване преди всичко на дървен материал, който е необработен и не е цел на мониторинга, по-голямо количество водорасли, мидени черупки, които пречат за откриването на по-малки отпадъци. Избраните отсечки най-добре можеха да покажат състоянието на плажа според целта на обществената поръчка. Попълниха се 30 чек – листи за определените отсечки за мониторинговата дейност, по 3 за всеки плаж, от които се избраха по две отсечки за наблюдение.

Засичането на GPS координатите на избраните две отсечки по 100 метра на всеки плаж, направи възможно да не се променя маршрута от предварително зададената 100 метрова дистанция и началната точка на определените в заданието координати.

Всяка група имаше задача да събере информация за плажа чрез наблюдение и вербална комуникация с плажуващи, концесионери, заинтересовани от дейността лица. Идентифициране на отпадъците по категории и подкатегории, определени в поръчката с размери по-големи от 2,5 см. се събираха по групи и описваха в протоколи по бройки, а след това и претегляни. За по-точното измерване използвахме освен кантар и кухненска везна, за да определим грамажа на типични, често срещани отпадъци, като фасове например. Всички идентифицирани отпадъци, отговарящи на вписаните в протокола групи, събирани разделно за всеки плаж, за всяка отсечка се вписваха в съответните подкатегории при попълване на данните в стандартизираните за целта протоколи и се отнасяха до най-близките контейнери. На много от плажовете контейнерите бяха доста отдалечени, но въпреки това екипите се справиха успешно с поставената задача сами да приберат тези отпадъци, неразчитайки на друга помощ. Още в предварителната подготовка Сдружение „Наш свят“ осъществи връзка с всяка община и кметство и чрез писма и телефонни разговори местната власт бе уведомена за трите мониторинга, които ще бъдат извършени по проекта, предмет на обществената поръчка. Писмената кореспонденция бе еднопосочна от наша страна-прилагаме на диск служебните писма, а отговорите от общините бяха вербални – телефонни разговори от някои от тях като Шабла, Бургас, Аспарухово-Варна, Несебър.

Координатите на наблюдаваните плажове са както следва:

№	Име плаж	Координати начало 1000м	Координати край 1000м
1	плаж "Дуранкулак-север 1"	43°43'0.01"N 28°34'24.72"E	43°42'23.24"N 28°34'40.15"E
2	плаж "Крапец"	43°39'4.00"N 28°34'10.00"E	43°39'36.09"N 28°34'0.10"E
3	канал 2 Варненско езеро-Черно море (нов канал)	43°11'8.95"N 27°53'23.20"E	43°11'31.58"N 27°52'51.98"E
4	плаж "Шкорпиловци - север"	42°57'25.66"N 27°53'54.25"E	42°57'57.56"N 27°53'46.47"E
5	плаж "Бяла - Карадере"	42°55'12.06"N 27°53'48.06"E	42°54'39.64"N 27°53'47.67"E
6	плаж "Обзор -детски лагери"	42°48'1.38"N 27°53'25.64"E	42°47'30.02"N 27°53'35.90"E
7	плаж "Иракли"	42°44'59.29"N 27°53'20.69"E	42°44'27.29"N 27°53'28.57"E
8	плаж до Черноморски солници гр.Бургас	42°30'57.16"N 27°29'9.19"E	42°31'28.62"N 27°29'19.77"E
9	плаж "Алепу"	42°22'7.00"N 27°42'33.00"E	42°21'37.33"N 27°42'47.85"E
10	плаж "Устието на р.Велека	42°3'54.66"N 27°58'44.57"E	42°4'12.19"N 27°58'7.56"E

Създадените експертни групи по плажове и дати на провеждане на мониторинговата дейност са:

№	Име плаж	Първи мониторинг		
		Първа секция	Втора секция	Дата
1	плаж "Дуранкулак-север 1"	Димитър Димитров	Пламен Петров	30.08.2017 г.
2	плаж "Крапец"	Любомира Узунова	Пламен Петров	30.08.2017 г.
3	канал 2 Варненско езеро-Черно море (нов канал)	Ростислав Златев	Димитър Димитров	11.08.2017 г.
4	плаж "Шкорпиловци - север"	Неделчо Панев	Любомира Узунова	22.08.2017 г.
5	плаж "Бяла - Карадере"	Димитър Димитров	Пламен Петров	24.08.2017 г.
6	плаж "Обзор - детски лагери"	Димитър Димитров	Пламен Петров	24.08.2017 г.
7	плаж "Иракли"	Ростислав Златев	Светослав Петров	24.08.2017 г.
8	плаж до Черноморски солници гр.Бургас	Ростислав Златев	Радул Черкезов	24.08.2017 г.

9	плаж "Алепу"	Любомира Узунова	Радомир Хорозов	26.08.2017 г.
10	плаж "Устието на р.Велека	Любомира Узунова	Радомир Хорозов	27.08.2017 г.

Втори мониторинг					Третии мониторинг		
№	Име плаж	Първа секция	Втора секция	Дата	Първа секция	Втора секция	Дата
1	плаж "Дуранкулак- север 1"	Николай Колев	Момчил Сарандев	01.10.2017 г.	Светла Панева	Любомира Узунова	04.11.2017 г.
2	плаж "Крапец"	Ясен Кръстев	Момчил Сарандев	05.10.2017 г.	Любомира Узунова	Пламен Петров	04.11.2017 г.
3	канал 2 Варненско езеро-Черно море (нов канал)	Светла Панева	Любомира Узунова	15.09.2017 г.	Любомира Узунова	Вяра Кръстева	26.10.2017 г.
4	плаж "Шкорпиловци - север"	Пламен Петров	Любомира Узунова	03.10.2017 г.	Неделчо Панев	Виктор Кирилов	01.11.2017 г.
5	плаж "Бяла - Карадере"	Пламен Петров	Любомира Узунова	03.10.2017 г.	Венелин Неделчев	Неделчо Панев	01.11.2017 г.
6	плаж "Обзор - детски лагери"	Любомира Узунова	Пламен Петров	03.10.2017 г.	Неделчо Панев	Тихомир Илиянов	01.11.2017 г.
7	плаж "Иракли"	Пламен Петров	Любомира Узунова	03.10.2017 г.	Неделчо Панев	Виктор Кирилов	01.11.2017 г.
8	плаж до Черноморски солници гр.Бургас	Вилиана Младенова	Ива Панева	22.09.2017 г.	Неделчо Панев	Тихомир Илиянов	02.11.2017 г.
9	плаж "Алепу"	Светла Панева	Ива Панева	23.09.2017 г.	Неделчо Панев	Венелин Неделчев	02.11.2017 г.
10	плаж "Устието на р.Велека	Вилиана Младенова	Ива Панева	23.09.2017 г.	Неделчо Панев	Виктор Кирилов	02.11.2017 г.

За експерти и доброволци за обследването на наблюдаваните места бяха определени следните членове на клуб „Защитници на Черно море „към Сдружениет „Наш свят,“:

- 1.Ростислав Златев, геодезист по професия
2. Пламен Тодоров, инженер.
- 3.Ива Панева ,психолог
- 4.Вилиана Младенова, учителка
- 5.Светла Панева, директор гимназия
- 6.Вяра Моралийска , служител
- 7.Димитър Димитров , журналист
- 8.Неделчо Панев , треньор
- 9.Любомира Юлиянова Узунова, счетоводител
10. Ясен Кръстев – адвокат
11. Момчил Сарандев – бизнесмен

12. Николай Колев – спасител
13. Венцислава Иванова - служител
14. Радомир Хорозов – студент
15. Виктор Кирилов – студент
16. Венелин Неделчев - студент
17. Тихомир Илианов - студент
18. Светослав Петров – студент
19. Радул Черкезов – студент
- 20-35. Ученици – 15 души

Общ брой на участващи в кампанията-35 души.

Всеки мониторинг на наблюдаваните плажни ивици по секции се извършваше с участието на минимум 3 души за секция. За мониторинговата дейност на Аспарухово се включиха 16 човека. Като доброволци бяха привлечени 15 ученици, 6 студенти. Всяка работна група бе обезпечена с чек листи и протоколи; инструкции за провеждане на мониторинга, материали за събиране на отпадъците/чували, ръкавици, кантари/,фотоапарат и GPS устройство, според изискванията.

Качествен и количествен анализ на отпадъците (тип и брой) по отделните категории и съответните им подкатегории за всяка отделна 100 m секция:

Поместените по-долу таблици отразяват информация за основните категории отпадъци (тип, брой и тегло) и съответните им подкатегории за всяка от двете 100 m секции към плажните ивици за трите отделни мониторингови кампании, както следва:

плаж „Дуранкулак – север 1”

График на проведени мониторингови кампании:

Първа-30.08.2017г; Втора-01.10.2017г; Трета-04.11.2017г

Плаж „Дуранкулак – север 1” е част от зона за къпане „Дуранкулак – север 1“ с ID BG3322924102008001. Плажът е неохраняем. Повечето регистрирани подкатегории отпадъци се свързват с трансграничен пренос на отпадъци. На този плаж са намерени най-много стъклени предмети, а етикетите върху тях показваха румънски произход, което води до извода, че плажът е посещаван повече от румънски туристи, а теченията от север на юг спомагат за пренос на отпадъци от румънските плажове в непосредствена близост до граничната крайбрежна зона. За категория „каучук/гума“ броя отпадъци е 224бр., което според анализа сочи, че този плаж е в голяма близост до населено място и е с висока посещаемост.

Поместените по-долу таблици отразяват информация за основните категории отпадъци (тип, брой и тегло) и съответните им подкатегории за всяка от двете 100 m секции към плажните ивици за трите отделни мониторингови кампании, както следва:

Таблица 1 за **брой** отпадъци по основни категории от мониторинговата дейност на плаж „Дуранкулак-север1“

Таблица 2 за **тегло** на отпадъците по основни категории от мониторинговата дейност на плаж „Дуранкулак-север1“

Таблица 1

брой	Изкуствен и полимерни материали	Каучук (гума)	Плат/ текстил	Хартия/ картон	Обработен дървен материал	Метал	Стъкло/ керамика	Неидентифицирани
мониторинг 1, секция 1	2832	107	51	401	203	156	144	20
мониторинг 1, секция 2	2196	54	33	276	185	107	151	17
мониторинг 2, секция 1	663	15	16	171	55	133	28	3
мониторинг 2, секция 2	699	15	17	116	42	41	29	2
мониторинг 3, секция 1	824	10	13	91	31	32	34	0
мониторинг 3, секция 2	1083	23	19	145	141	241	116	3
общо	8297	224	149	1200	657	710	502	45

Таблица 2

килограм	Изкуствен и полимерни материали	Каучук (гума)	Плат/ текстил	Хартия/ картон	Обработен дървен материал	Метал	Стъкло/ керамика	Неидентифицирани
мониторинг 1, секция 1	71,440	11,000	19,965	13,709	4,458	4,465	8,452	2,620
мониторинг 1, секция 2	43,479	11,189	13,250	9,360	1,240	6,710	14,140	1,000
мониторинг 2, секция 1	12,100	3,300	0,500	4,500	2,800	2,100	1,140	0,100
мониторинг 2, секция 2	8,500	1,000	1,600	3,200	0,900	2,000	1,200	0,100
мониторинг 3, секция 1	34,700	13,000	3,200	3,200	27,300	1,600	4,900	0,000
мониторинг 3, секция 2	16,000	2,700	1,700	6,060	3,000	4,400	14,400	0,090
общо	186,219	42,189	40,215	40,029	39,698	21,275	44,232	3,910

Таблиците показват , че общият брой на намерените отпадъци от плаж „Дуранкулак-север1“ възлиза на 11 784бр. със съответно тегло 417,767кг.

При разглеждането ма данните от намерените отпадъци по брой и килограми на плаж „Дуранкулак-север-1“ може да се направи анализ за най-разпространените отпадъци от всяка категория по кодове, която се прилага по-долу:

Таблица 3: Преобладаващ отпадък (брой и тегло)

	преобладаващ отпадък	брой и тегло
Мониторинг 1, секция 1	G24 15 PL01	236бр, 0,189кг
	G27 64 PL11	185бр, 0,370кг
	G33 21 PL06	148бр, 0,888кг
	G134 53 RB08	48бр, 3,250кг
	G145 59 CL06	21бр, 3,675кг
	G158 67 PC05	126бр, 3,100кг
	G165 72 WD03	84бр, 0,168кг
	G175 78 ME03	59бр, 0,590кг
	G210 96 GC08	48бр, 5,180кг
мониторинг 1, секция 2	G27 64 PL11	152бр, 0,304кг
	G96 99 OT02	21бр, 0,900кг
	G145 59 CL06	15бр, 2,650кг
	G175 78 ME03	37бр, 0,370кг
	G158 67 PC05	92бр, 3,000кг
	G24 15 PL01	191бр, 0,113кг
	G167 WD05	78бр, 0,080кг
мониторинг 2, секция 1	G 2415 PL01	41бр, 0,033кг
	G 130	12бр, 3,100кг
	G142CL04	16бр, 0,480кг
	G156	56бр, 0,170кг
	G171 74 WD06	29бр, 0,990кг
	G175 78 ME03	41бр, 0,410кг
	G200 91 GC02	16бр, 0,560кг
	G211 105 OT05	3бр, 0,100кг
мониторинг 2, секция 2	G35 22 PL04	23бр, 0,100кг
	G133 97 RB07	8бр, 0,016кг
	G142 CL04	12бр, 0,390кг
	G156	50бр, 0,150кг
	G165 72 WD03	19бр, 0,020кг
	G17578 ME03	12бр, 0,120кг
	G182 80 ME07	12бр, 0,200кг
	G200 91 GC02	16бр, 0,560кг
	G211 105 OT05	2бр, 0,100кг
мониторинг 3, секция 1	G21 15 PL01	67бр, 0,140кг
	G134 53 RB08	5бр, 2,100кг
	G145 59 CL06	4бр, 0,800кг
	G156	25бр, 0,080кг
	G165 72 WD03	13бр, 0,030кг
	G175 78 ME03	12бр, 0,120кг
	G200 91 GC02	15 бр, 1,600кг
мониторинг 3, секция 2	G21 15 PL01	126бр, 0,250кг
	G133 97 RB07	10бр, 0,020кг
	G142 CL04	14бр, 0,420кг

	G156	39бр, 0,120кг
	G165 72 WD03	60бр, 0,030кг
	G175 78 ME03	90бр, 0,900кг
	G200 91 GC02	89бр, 13,000кг
	G211 105 OT05	3 бр, 0,090кг

Първи мониторинг

Първа 100 т секция

общо количество основни категории отпадъци (брой): 8 бр

общо количество на всички регистрирани отпадъци (брой): 3 914бр

тегло на всяка отделна категория отпадък (kg и / или g)

1.Изкуствени полимерни материали – 71,440

2.Каучук/гума – 11,00 кг

3.Плат/текстил- 19,965 кг

4.Хартия/картон-13,709 кг

5.Обработен дървен материал- 4,458 кг

6.Метал- 4,465 кг

7.Стъкло/керамика- 8,452 кг

8.Неидентифицирани-2,620 кг

тегло на всички регистрирани отпадъци 136,109 кг

Втора 100 т секция

общо количество основни категории отпадъци (брой): 8 бр

общо количество на всички регистрирани отпадъци (брой): 3019 бр

тегло на всяка отделна категория отпадък (kg и / или g)

1.Изкуствени полимерни материали – 43,479 кг

2.Каучук/гума – 11,189 кг

3.Плат/текстил- 13,250 кг

4.Хартия/картон-9,360 кг

5.Обработен дървен материал- 1,240 кг

6.Метал- 6,710 кг

7.Стъкло/керамика- 14,140 кг

8.Неидентифицирани-1,000 кг

тегло на всички регистрирани отпадъци 100,368 кг

Втори мониторинг

Първа 100 т секция

общо количество основни категории отпадъци (брой): 8бр

общо количество на всички регистрирани отпадъци (брой): 1084бр

тегло на всяка отделна категория отпадък (kg и / или g)

- 1.Изкуствени полимерни материали – 12,100 кг
 - 2.Каучук/гума – 3,300 кг
 - 3.Плат/текстил- 0,500 кг
 - 4.Хартия/картон-4,500 кг
 - 5.Обработен дървен материал- 2,800 кг
 - 6.Метал- 2,100 кг
 - 7.Стъкло/керамика- 1,140 кг
 - 8.Неидентифицирани-0,100 кг
- тегло на всички регистрирани отпадъци 26,540 кг

Втора 100 т секция

общо количество основни категории отпадъци (брой): 8 бр
общо количество на всички регистрирани отпадъци (брой): 961 бр
тегло на всяка отделна категория отпадък (kg и / или g)

- 1.Изкуствени полимерни материали – 8,500 кг
 - 2.Каучук/гума – 1,000 кг
 - 3.Плат/текстил- 1,600 кг
 - 4.Хартия/картон-3,200 кг
 - 5.Обработен дървен материал- 0,900 кг
 - 6.Метал- 2,000 кг
 - 7.Стъкло/керамика- 1,200 кг
 - 8.Неидентифицирани-0,100 кг
- тегло на всички регистрирани отпадъци 18,500 кг

Трети мониторинг

Първа 100 т секция

общо количество основни категории отпадъци (брой): 7бр
общо количество на всички регистрирани отпадъци (брой): 1035бр
тегло на всяка отделна категория отпадък (kg и / или g)

- 1.Изкуствени полимерни материали – 34,700 кг
 - 2.Каучук/гума – 13,000 кг
 - 3.Плат/текстил- 3,200 кг
 - 4.Хартия/картон-3,200
 - 5.Обработен дървен материал- 27,300 кг
 - 6.Метал- 1,600 кг
 - 7.Стъкло/керамика- 4,900 кг
 - 8.Неидентифицирани-0,000 кг
- тегло на всички регистрирани отпадъци 87,900 кг

Втора 100 m секция

общо количество основни категории отпадъци (брой): 8бр

общо количество на всички регистрирани отпадъци (брой): 1771бр

тегло на всяка отделна категория отпадък (kg и / или g)

1.Изкуствени полимерни материали -16,000 кг

2.Каучук/гума – 2,700 кг

3.Плат/текстил- 1,700 кг

4.Хартия/картон-6,060 кг

5.Обработен дървен материал- 3,000 кг

6.Метал- 4,400 кг

7.Стъкло/керамика- 14,400 кг

8.Неидентифицирани-0,090 кг

тегло на всички регистрирани отпадъци 48,350 кг

Плаж Дуранкулак – Север 1 – общо количество от трите мониторинга

общо количество основни категории отпадъци (брой): 8

общо количество на всички регистрирани отпадъци (брой): 11 784бр

тегло на всяка отделна категория отпадък (kg и / или g)

1.Изкуствени полимерни материали - 186,219 кг

2.Каучук/гума -42,189кг

3.Плат/текстил- 40,215кг

4.Хартия/картон-40,029кг

5.Обработен дървен материал-39,698кг

6.Метал-21,275кг

7.Стъкло/керамика-44,232кг

8.Неидентифицирани-3,910кг

тегло на всички регистрирани отпадъци (kg и / или g) 417,767кг

плаж „Крапец”

График на проведени мониторингови кампании:

Първа-30.08.2017г; втора-05.10.2017г; трета 04.11.2017г

Плаж „Крапец” е част от зона за къпане “Крапец-север“ с ID BG3322939493008003. Плажът е неохраняем. Повечето регистрирани подкатегории отпадъци се свързват с трансграничен пренос на отпадъци с румънски произход, т.к. теченията от север на юг спомагат за пренос на отпадъци от румънските плажове в непосредствена близост до граничната крайбрежна зона.

Поместените по-долу таблици отразяват информация за основните категории отпадъци (тип, брой и тегло) и съответните им подкатегории за всяка от двете 100 m секции към плажните ивици за трите отделни мониторингови кампании, както следва:

Таблица 4 за **брой** отпадъци по основни категории от мониторинговата дейност на плаж „Крапец“

Таблица 5 за **тегло** на отпадъците по основни категории от мониторинговата дейност на плаж „Крапец“

Таблица 4

брой	Изкуствени полимерни материали	Каучук (гума)	Плат/ текстил	Хартия/ картон	Обработен дървен материал	Метал	Стъкло/ керамика	Неидентифицирани
мониторинг 1, секция 1	959	112	41	311	53	100	96	4
мониторинг 1, секция 2	595	55	17	168	47	49	55	1
мониторинг 2, секция 1	419	9	10	73	5	49	27	3
мониторинг 2, секция 2	310	9	10	46	64	16	37	4
мониторинг 3, секция 1	709	19	11	107	25	58	69	4
мониторинг 3, секция 2	583	9	18	125	29	45	57	2
общо	3575	213	107	830	223	317	341	18

Таблица 5

килограми	Изкуствени полимерни материали	Каучук (гума)	Плат/ текстил	Хартия/ картон	Обработен дървен материал	Метал	Стъкло/ керамика	Неидентифицирани
мониторинг 1, секция 1	21,720	4,970	21,600	9,260	11,035	16,145	26,395	0,080
мониторинг 1, секция 2	13,560	2,110	4,900	5,140	10,440	4,000	9,000	0,100
мониторинг 2, секция 1	13,921	2,460	2,870	0,856	1,007	0,738	4,750	0,450
мониторинг 2, секция 2	6,520	1,354	4,760	1,729	4,400	0,640	5,250	0,600
мониторинг 3, секция 1	32,760	1,400	3,880	4,680	1,320	3,960	9,810	0,200
мониторинг 3, секция 2	17,940	1,850	6,640	4,040	1,230	0,850	8,120	0,120
общо	106,421	14,144	44,650	25,705	29,432	26,333	63,325	1,550

Таблиците показват , че общият брой на намерените отпадъци от плаж „Крапец“ възлиза на 5 624бр. със съответно тегло 311,560кг.

При разглеждането на данните от намерените отпадъци по брой и килограми на плаж „Крапец“ може да се направи анализ за най-разпространените отпадъци от всяка категория по кодове, която се прилага по-долу:

Таблица 6: Преобладаващ отпадък (брой и тегло)

	преобладаващ отпадък	брой и тегло
Мониторинг 1,секция 1	G27 64 PL11	96бр, 0,190кг
	G134 53 RB08	39бр, 1,950кг
	G 145 59 CL06	19бр, 8,000кг
	G158 67 PC05	66бр, 0,800кг
	G165 72 WD03	32бр, 0,060кг
	G175 78 ME03	33бр, 0,350кг
	G200 91 GC02	37бр, 5,500кг
	G211 105 OT05	4бр, 0,080кг
мониторинг 1, секция 2	G27 64 PL11	87бр, 0,180кг
	G134 53 RB08	21бр, 1,100кг
	G145 59 CL06	7бр, 1,500кг
	G158 67 PC05	52бр, 1,600кг
	G165 72 WD03	15бр, 0,030кг
	G175 78 ME03	17бр, 0,170кг
	G198 89 ME10	17бр, 3,200кг
	G200 91 GC02	22бр, 3,000кг
	G211 105 OT05	1бр, 0,100кг
мониторинг 2, секция 1	G 81	49бр, 0,147кг
	G 130	7бр, 2,100кг
	G138 57 CL01	6бр, 2,160кг
	G156	52бр, 0,156кг
	G172 75 WD06	3бр, 0,387кг
	G178 77 ME02	28бр, 0,028кг
	G200 91 GC02	17бр, 2,550кг
	G211 105 OT05	3бр, 0,450кг
мониторинг 2, секция 2	G21 15 PL01	32бр, 0,064кг
	G 130	4бр, 1,200
	G138 57 CL01	4бр, 1,440кг
	G156	18бр, 0,054кг
	G167 WD05	25бр, 0,025кг
	G175 78 ME03	12бр, 0,120кг
	G200 91 GC02	31бр, 4,650кг
	G211 105 OT05	4бр, 0,600кг
мониторинг 3, секция 1	G27 64 PL11	43бр, 0,860кг

	G130	13бр, 0,900кг
	G142 CL04	4бр, 0,120кг
	G152 63 PC03	26бр, 0,780кг
	G159 68 WD01	12бр, 0,010кг
	G175 78 ME03	37бр, 0,370кг
	G200 91 GC02	42бр, 6,300кг
	G211 105 OT05	4бр, 0,200кг
мониторинг 3, секция 2	G124 48 PL24	38бр, 1,690кг
	G134 53 RB08	5бр, 0,450кг
	G145 59 CL06	8бр, 5,200кг
	G156	32бр, 0,090кг
	G159 68 WD01	15бр, 0,012кг
	G175 78 ME03	29бр, 0,290кг
	G200 91 GC02	35бр, 5,200кг
	G211 105 OT05	2бр, 0,120кг

Първи мониторинг

Първа 100 т секция

общо количество основни категории отпадъци (брой): 8 бр

общо количество на всички регистрирани отпадъци (брой): 605 бр

тегло на всяка отделна категория отпадък (kg и / или g)

1.Изкуствени полимерни материали – 21,720кг

2.Каучук/гума – 4,970кг

3.Плат/текстил- 21,600кг

4.Хартия/картон-9,260кг

5.Обработен дървен материал- 11,035кг

6.Метал- 16,145кг

7.Стъкло/керамика- 26,395кг

8.Неидентифицирани-0,080

тегло на всички регистрирани отпадъци 111,205 кг

Втора 100 т секция

общо количество основни категории отпадъци (брой): 8 бр

общо количество на всички регистрирани отпадъци (брой): 337 бр

тегло на всяка отделна категория отпадък (kg и / или g)

1.Изкуствени полимерни материали – 13,560 кг

2.Каучук/гума – 2,110 кг

3.Плат/текстил- 4,900 кг

4.Хартия/картон-5,140 кг

5.Обработен дървен материал- 10,440 кг

6.Метал- 4,000 кг

7.Стъкло/керамика- 9,000 кг
8.Неидентифицирани-0,100 кг
тегло на всички регистрирани отпадъци 49,250 кг

Втори мониторинг

Първа 100 т секция

общо количество основни категории отпадъци (брой): 8бр
общо количество на всички регистрирани отпадъци (брой): 167 бр
тегло на всяка отделна категория отпадък (kg и / или g)

1.Изкуствени полимерни материали – 13,921

2.Каучук/гума – 2,460

3.Плат/текстил- 2,870

4.Хартия/картон-0,856

5.Обработен дървен материал- 1,007

6.Метал- 0,738

7.Стъкло/керамика-

8.Неидентифицирани-4,750

тегло на всички регистрирани отпадъци 27,052 кг

Втора 100 т секция

общо количество основни категории отпадъци (брой): 8 бр
общо количество на всички регистрирани отпадъци (брой): 177 бр
тегло на всяка отделна категория отпадък (kg и / или g)

1.Изкуствени полимерни материали – 6,520 кг

2.Каучук/гума – 1,354 кг

3.Плат/текстил- 4,760 кг

4.Хартия/картон-1,729 кг

5.Обработен дървен материал- 4,400 кг

6.Метал- 0,640 кг

7.Стъкло/керамика- 5,250 кг

8.Неидентифицирани-0,600 кг

тегло на всички регистрирани отпадъци 25,253 кг

Трети мониторинг

Първа 100 т секция

общо количество основни категории отпадъци (брой): 7бр
общо количество на всички регистрирани отпадъци (брой): 274 бр
тегло на всяка отделна категория отпадък (kg и / или g)

1.Изкуствени полимерни материали – 32,760 кг

- 2.Каучук/гума – 1,400 кг
 - 3.Плат/текстил- 3,880 кг
 - 4.Хартия/картон-4,680 кг
 - 5.Обработен дървен материал- 1,320 кг
 - 6.Метал- 3,960 кг
 - 7.Стъкло/керамика- 9,810 кг
 - 8.Неидентифицирани-0,200 кг
- тегло на всички регистрирани отпадъци 87,900 кг

Втора 100 т секция

- общо количество основни категории отпадъци (брой): 8бр
общо количество на всички регистрирани отпадъци (брой): 274 бр
тегло на всяка отделна категория отпадък (kg и / или g)
- 1.Изкуствени полимерни материали -17,940 кг
 - 2.Каучук/гума – 1,850 кг
 - 3.Плат/текстил- 6,640 кг
 - 4.Хартия/картон-4,040 кг
 - 5.Обработен дървен материал- 1,230 кг
 - 6.Метал- 0,850 кг
 - 7.Стъкло/керамика- 8,120 кг
 - 8.Неидентифицирани-0,120 кг
- тегло на всички регистрирани отпадъци 40,790 кг

Плаж Крапец-общо за трите мониторинга

- общо количество основни категории отпадъци (брой): 8 бр.
общо количество на всички регистрирани отпадъци (брой): 1836
тегло на всяка отделна категория отпадък (kg и / или g)
- 1.Изкуствени полимерни материали -106,421 кг;
 - 2.Каучук/гума – 14,144 кг;
 - 3.Плат/текстил- 44,650 кг;
 - 4.Хартия/картон-25,710 кг;
 - 5.Обработен дървен материал- 29,435 кг;
 - 6.Метал-26,335 кг;
 - 7.Стъкло/керамика-63,325 кг;
 - 8.Неидентифицирани-1,550 кг;
- тегло на всички регистрирани отпадъци (kg и / или g) 311,560 кг

канал 2 Варненско езеро – Черно море (нов канал)

График на проведени мониторингови кампании:

Първа-11.08.2017г; втора-15.09.2017г; трета 26.10.2017г

Канал 2 Варненско езеро – Черно море (нов канал) е брегова ивица. Оказваният натиск върху нея е от гр. Варна (населено място с над 100 000 е.ж.). Най-много са намерените бройки отпадъци на канал 2 Варненско езеро-Черно море (нов канал) 17 521 бр. в сравнение с останалите 9 плажни ивици. От тези бройки най-много са отпадъците в следните категории в сравнение с останалите плажни ивици: „изкуствени полимерни материали“ (11 191 бр.), което възлиза на 63,87%; „каучук/гума“ (260 бр.); категория „плат/текстил“ (392 бр.). Най много бройки хартиени отпадъци са установени на канал 2 Варненско езеро-Черно море (нов канал) -2 747 бр.

Поместените по-долу таблици отразяват информация за основните категории отпадъци (тип, брой и тегло) и съответните им подкатегории за всяка от двете 100 m секции към плажните ивици за трите отделни мониторингови кампании, както следва:

Таблица 7 за **брой** отпадъци по основни категории от мониторинговата дейност на канал 2 Варненско езеро – Черно море (нов канал)

Таблица 8 за **тегло** на отпадъците по основни категории от мониторинговата дейност на канал 2 Варненско езеро – Черно море (нов канал)

Таблица 7

брой	Изкуствени полимерни материали	Каучук (гума)	Плат/текстил	Хартия/картон	Обработен дървен материал	Метал	Стъкло/керамика	Неидентифицирани
мониторинг 1, секция 1	1857	52	59	462	130	349	84	6
мониторинг 1, секция 2	2317	88	107	496	196	378	127	18
мониторинг 2, секция 1	1764	21	72	561	97	229	106	3
мониторинг 2, секция 2	1920	43	72	493	165	250	50	4
мониторинг 3, секция 1	1429	18	35	263	105	192	64	0
мониторинг 3, секция 2	1904	38	47	472	169	150	59	0
общо	11191	260	392	2747	862	1548	490	31

Таблица 8

килограм	Изкуствени полимерни материали	Каучук (гума)	Плат/текстил	Хартия/картон	Обработен дървен материал	Метал	Стъкло/керамика	Неидентифицирани
мониторинг 1, секция 1	48,728	14,560	22,903	13,201	4,535	21,559	5,335	0,090
мониторинг 1, секция 2	43,176	25,113	11,840	18,232	2,340	7,829	14,570	0,320

мониторинг 2, секция 1	59,697	1,306	46,470	14,639	5,149	8,260	9,803	0,160
мониторинг 2, секция 2	30,783	33,185	18,430	14,271	9,405	4,447	9,939	0,360
мониторинг 3, секция 1	30,834	0,360	16,545	10,389	5,092	10,090	2,492	0,000
мониторинг 3, секция 2	32,710	23,355	25,140	12,461	38,069	4,614	2,351	0,000
общо	245,928	97,879	141,328	83,193	64,590	56,799	44,490	0,930

Таблиците показват , че общият брой на намерените отпадъци от плаж „Крапец“ възлиза на 17 521бр. със съответно тегло 735,137кг.

При разглеждането на данните от намерените отпадъци по брой и килограми на канал 2 Варненско езеро – Черно море (нов канал) може да се направи анализ за най-разпространените отпадъци от всяка категория по кодове, която се прилага по-долу:

Таблица 9: Преобладаващ отпадък (брой и тегло)

	преобладаващ отпадък	брой и тегло
Мониторинг 1,секция 1	G21 15 PL01	184бр, 0,368кг
	G27 64 PL11	184бр, 0,368кг
	G134 53 RB08	17бр, 1,200кг
	G145 59 CL06	19бр, 3,350кг
	G156	198бр, 0,594кг
	G165 72 WD03	51бр, 0,103кг
	G178 77 ME02	184бр, 0,196кг
	G200 91 GC02	26бр, 0,905кг
	G211 105 OT05	6бр, 0,090кг
мониторинг 1, секция 2	G25	368бр, 0,368кг
	G134 53 RB08	46бр, 2,100кг
	G145 59 CL06	48бр, 2,800кг
	G153 65 PC03	152бр, 3,192кг
	G167 WD05	55бр, 0,200кг
	G178 77 ME02	269бр, 0,269кг
	G200 91 GC02	38бр, 1,200кг
	G211 105 OT05	18бр, 0,320кг
мониторинг 2, секция 1	G21 15 PL01	236бр, 0,472кг
	G133 97 RB07	8бр, 0,005кг
	G134 53 RB08	8бр, 0,560кг
	G142 CL04	16бр, 0,480кг
	G156	260бр, 0,780кг
	G159 68 WD01	36бр, 0,029кг

	G167 WD05	366бр, 0,648кг
	G175 78 ME03	706бр, 0,700кг
	G208 GC07	386бр, 0,950кг
	G211 105 OT05	3бр, 0,160кг
мониторинг 2, секция 2	G25	3206бр, 0,320кг
	G134 53 RB08	326бр, 2,180кг
	G145 59 CL06	326бр, 1,600кг
	G156	1696бр, 0,507кг
	G167 WD05	486бр, 0,090кг
	G178 77 ME02	1266бр, 0,126кг
	G200 91 GC02	266бр, 3,910кг
	G211 105 OT05	4бр, 0,360кг
мониторинг 3, секция 1	G25	1606бр, 0,160кг
	G130	186бр, 0,360кг
	G142 CL04	126бр, 0,360кг
	G156	1306бр, 0,390кг
	G165 72 WD03	636бр, 0,186кг
	G175 78 ME03	856бр, 0,850кг
	G200 91 GC02	466бр, 1,610кг
мониторинг 3, секция 2	G25	2406бр, 0,240кг
	G130	156бр, 4,500кг
	G 140 56 CL03	156бр, 2,720кг
	G156	1936бр, 0,579кг
	G165 72 WD03	606бр, 0,120кг
	G175 78 ME03	516бр, 0,510кг
	G200 91 GC02	386бр, 1,330кг

Първи мониторинг

Първа 100 т секция

общо количество основни категории отпадъци (брой): 8 бр

общо количество на всички регистрирани отпадъци (брой): 2999 бр

тегло на всяка отделна категория отпадък (kg и / или g)

1.Изкуствени полимерни материали – 48,728 кг

2.Каучук/гума – 14,560 кг

3.Плат/текстил- 22,903 кг

4.Хартия/картон-13,201 кг

5.Обработен дървен материал- 4,535 кг

6.Метал- 21,559 кг

7.Стъкло/керамика- 5,335 кг

8.Неидентифицирани-0,090 кг

тегло на всички регистрирани отпадъци 130,911 кг

Втора 100 т секция

общо количество основни категории отпадъци (брой): 8 бр

общо количество на всички регистрирани отпадъци (брой): 3727 бр

тегло на всяка отделна категория отпадък (kg и / или g)

1.Изкуствени полимерни материали – 43,176 кг

2.Каучук/гума – 15,113 кг

3.Плат/текстил- 11,840 кг

4.Хартия/картон-18,232 кг

5.Обработен дървен материал- 2,340 кг

6.Метал- 7,829 кг

7.Стъкло/керамика- 14,570 кг

8.Неидентифицирани-0,320 кг

тегло на всички регистрирани отпадъци 123,420 кг

Втори мониторинг

Първа 100 т секция

общо количество основни категории отпадъци (брой): 8бр

общо количество на всички регистрирани отпадъци (брой): 2853 бр

тегло на всяка отделна категория отпадък (kg и / или g)

1.Изкуствени полимерни материали – 59,697 кг

2.Каучук/гума – 1,306 кг

3.Плат/текстил- 46,470 кг

4.Хартия/картон-14,639 кг

5.Обработен дървен материал- 5,149 кг

6.Метал- 8,260 кг

7.Стъкло/керамика- 9,803 кг

8.Неидентифицирани-0,160 кг

тегло на всички регистрирани отпадъци 145,484 кг

Втора 100 т секция

общо количество основни категории отпадъци (брой): 8 бр

общо количество на всички регистрирани отпадъци (брой): 2997 бр

тегло на всяка отделна категория отпадък (kg и / или g)

1.Изкуствени полимерни материали – 30,783 кг

2.Каучук/гума – 33,145 кг

3.Плат/текстил- 18,430 кг

4.Хартия/картон-14,270 кг

5.Обработен дървен материал- 9,405 кг

- 6.Метал- 4,447 кг
 - 7.Стъкло/керамика- 9,939 кг
 - 8.Неидентифицирани-0,360 кг
- тегло на всички регистрирани отпадъци 120,820 кг

Трети мониторинг

Първа 100 т секция

- общо количество основни категории отпадъци (брой): 7бр
общо количество на всички регистрирани отпадъци (брой): 2106 бр
тегло на всяка отделна категория отпадък (kg и / или g)
- 1.Изкуствени полимерни материали – 30,834 кг
 - 2.Каучук/гума – 0,360 кг
 - 3.Плат/текстил- 16,545 кг
 - 4.Хартия/картон-10,389 кг
 - 5.Обработен дървен материал- 5,092 кг
 - 6.Метал- 10,090 кг
 - 7.Стъкло/керамика- 2,492 кг
 - 8.Неидентифицирани-0,000 кг
- тегло на всички регистрирани отпадъци 75,802 кг

Втора 100 т секция

- общо количество основни категории отпадъци (брой): 7 бр
общо количество на всички регистрирани отпадъци (брой): 2839 бр
тегло на всяка отделна категория отпадък (kg и / или g)
- 1.Изкуствени полимерни материали – 32,710 кг
 - 2.Каучук/гума – 23,355 кг
 - 3.Плат/текстил- 25,140 кг
 - 4.Хартия/картон-12,461 кг
 - 5.Обработен дървен материал- 38,069 кг
 - 6.Метал- 4,614 кг
 - 7.Стъкло/керамика- 2,351 кг
 - 8.Неидентифицирани-0,000 кг
- тегло на всички регистрирани отпадъци 138,700 кг

Канал 2 Варненско езеро-Черно море- общо за трите мониторинга

- общо количество основни категории отпадъци (брой): 8
общо количество на всички регистрирани отпадъци (брой): 17413
тегло на всяка отделна категория отпадък (kg и / или g)
- 1.Изкуствени полимерни материали - 245,928 кг ;

- 2.Каучук/гума -97,885 кг;
 - 3.Плат/текстил-141,328 кг;
 - 4.Хартия/картон-83,193 кг;
 - 5.Обработен дървен материал- 64,590 кг;
 - 6.Метал- 56,799 кг;
 - 7.Стъкло/керамика-44,490 кг;
 - 8.Неидентифицирани-0,930 кг;
- тегло на всички регистрирани отпадъци (kg и / или g) 735,137 кг

плаж „Шкорпиловци - север”

График на проведени мониторингови кампании:

Първа-22.08.2017г; втора-03.10.2017г; трета 01.11.2017г

Плаж „Шкорпиловци - север” е част от зона за къпане “Шкорпиловци - Централен плаж” с ID BG3311383404003019.Плажът е неохраняем. Оказваният натиск е основно от с. Шкорпиловци (малки населени места под 2000 е.ж.), сезонни курортни обекти, влияние от вливането на р. Фъндъклийска (друго име р. Шкорпиловска) и не на последно място пренос на отпадъци от течения. Категорията неидентифицирани затрудни експертите и доброволците, взели участие в мониторинга, въпреки че им бе разяснено според инструкцията как да процедурат при този вид отпадък. Най-много се оказаха санитарно-хигиенните превързочни материали като най много от тях се намериха на плаж Шкорпиловци-север, което потвърждава извода за връзката между плажуващите и отпадъците.

Поместените по-долу таблици отразяват информация за основните категории отпадъци (тип, брой и тегло) и съответните им подкатегории за всяка от двете 100 m секции към плажните ивици за трите отделни мониторингови кампании, както следва:

Таблица 10 за **брой** отпадъци по основни категории от мониторинговата дейност на плаж „Шкорпиловци - север”

Таблица 11 за **тегло** на отпадъците по основни категории от мониторинговата дейност на плаж „Шкорпиловци - север”

Таблица 10

Брой	Изкуствени полимерни материали	Каучук (гума)	Плат/текстил	Хартия/картон	Обработен дървен материал	Метал	Стъкло/керамика	Неидентифицирани
мониторинг 1, секция 1	939	19	63	255	111	138	44	18
мониторинг 1, секция 2	1835	25	40	243	107	92	50	13
мониторинг 2, секция 1	1544	94	55	293	150	161	98	21
мониторинг 2, секция 2	1024	47	28	264	77	124	64	12

мониторинг 3, секция 1	392	3	15	160	69	79	56	6
мониторинг 3, секция 2	782	26	17	146	45	101	83	18
Общо	6516	214	218	1361	559	695	395	88

Таблица 11

килограми	Изкуствени полимерни материали	Каучук (гума)	Плат/ текстил	Хартия/ картон	Обработен дървен материал	Метал	Съкло/ керамика	Неидентифицирани
мониторинг 1, секция 1	20,570	2,120	10,630	6,000	6,140	2,270	5,900	2,700
мониторинг 1, секция 2	60,459	14,350	8,360	8,160	42,000	6,970	22,400	1,200
мониторинг 2, секция 1	65,550	23,150	25,220	10,100	21,450	14,350	21,300	2,280
мониторинг 2, секция 2	29,860	11,210	9,100	9,160	23,140	19,820	8,500	0,300
мониторинг 3, секция 1	5,700	0,200	1,000	4,610	2,570	1,650	6,200	0,150
мониторинг 3, секция 2	10,890	0,466	2,160	5,790	4,130	3,540	9,210	0,100
Общо	193,029	51,496	56,470	43,820	99,430	48,600	73,510	6,730

Таблиците показват , че общият брой на намерените отпадъци от плаж „Шкорпиловци - север” възлиза на 10 046бр. със съответно тегло 573,085кг.

При разглеждането на данните от намерените отпадъци по брой и килограми на плаж „Шкорпиловци - север” може да се направи анализ за най-разпространените отпадъци от всяка категория по кодове, която се прилага по-долу:

Таблица 12: Преобладаващ отпадък (брой и тегло)

	преобладаващ отпадък	брой и тегло
Мониторинг 1,секция 1	G 98 OT02	42бр, 6,700кг
	G133 97 RB07	12бр, 0,024кг
	G142 CL04	42бр, 1,1260кг
	G156	150бр, 0,450кг
	G165 72 WD03	36бр, 0,072кг
	G175 78 ME03	68бр, 0,680кг
	G200 91 GC08	31бр, 4,650кг
	G211 105 OT05	18бр, 2,700кг
мониторинг 1, секция 2	G27 64 PL11	320бр, 0,640кг
	9G133 7 RB07	12бр, 0,030кг

	G142 CL04	26бр, 0,900кг
	G156	63бр, 0,200кг
	G171 74 WD06	69бр, 13,000кг
	G175 78 ME03	26бр, 0,260кг
	G200 91 GC02	18бр, 2,700кг
	G211 105 OT05	13бр, 1,200кг
мониторинг 2, секция 1	G27 64 PL11	132бр, 0,300кг
	G134 53 RB08	31бр, 2,300кг
	G137 54 CL01	16бр, 15,010кг
	G156	103бр, 0,400кг
	G165 72 WD03	52бр, 0,200кг
	G175 78 ME03	24бр, 0,300кг
	G200 91 GC02	27бр, 4,100кг
	G211 105 OT05	12бр, 2,000кг
мониторинг 2, секция 2	G27 64 PL11	190бр, 0,380кг
	G130	30бр, 9,000кг
	G 142CL04	18бр, 0,900кг
	G156	89бр, 0,270кг
	G171 74 WD06	30бр, 3,000кг
	G178 77 ME02	62бр, 0,620кг
	G200 91 GC02	28бр, 4,200кг
	G211 105 OT05	12бр, 0,300кг
мониторинг 3, секция 1	G35 22 PL04	30бр, 0,090кг
	G142 CL04	12бр, 0,400кг
	G159 68 WD01	40бр, 0,040кг
	G178 77 ME02	39бр, 0,040кг
	G200 91 GC02	28бр, 4,200кг
	G156	80бр, 0,500кг
	G211 105 OT05	6бр, 0,150кг
мониторинг 3, секция 2	G27 64 PL11	90бр, 0,180кг
	G130	15бр, 0,400кг
	G142 CL04	12бр, 0,360кг
	G156	60бр, 0,180кг
	G159 68 WD01	16бр, 0,020кг
	G175 78 ME03	29бр, 0,290кг
	G178 77 ME02	40бр, 0,040кг
	G201 GC02	41бр, 4,000кг

Първи мониторинг

Първа 100 m секция

общо количество основни категории отпадъци (брой): 8 бр

общо количество на всички регистрирани отпадъци (брой): 1587 бр

тегло на всяка отделна категория отпадък (kg и / или g)

- 1.Изкуствени полимерни материали – 20,570 кг
 - 2.Каучук/гума – 2,120 кг
 - 3.Плат/текстил- 10,630 кг
 - 4.Хартия/картон-6,000 кг
 - 5.Обработен дървен материал- 6,140 кг
 - 6.Метал- 2,270 кг
 - 7.Стъкло/керамика- 5,900 кг
 - 8.Неидентифицирани-2,700 кг
- тегло на всички регистрирани отпадъци 56,330 кг

Втора 100 т секция

- общо количество основни категории отпадъци (брой): 8 бр
общо количество на всички регистрирани отпадъци (брой): 2405 бр
тегло на всяка отделна категория отпадък (kg и / или g)
- 1.Изкуствени полимерни материали – 60,459 кг
 - 2.Каучук/гума – 14,350 кг
 - 3.Плат/текстил- 8,360 кг
 - 4.Хартия/картон- 8,160 кг
 - 5.Обработен дървен материал- 42,000 кг
 - 6.Метал- 6,970 кг
 - 7.Стъкло/керамика- 22,400 кг
 - 8.Неидентифицирани-1,200 кг
- тегло на всички регистрирани отпадъци 163,899 кг

Втори мониторинг

Първа 100 т секция

- общо количество основни категории отпадъци (брой): 8бр
общо количество на всички регистрирани отпадъци (брой): 2416 бр
тегло на всяка отделна категория отпадък (kg и / или g)
- 1.Изкуствени полимерни материали – 65,550 кг
 - 2.Каучук/гума – 23,150 кг
 - 3.Плат/текстил- 25,220 кг
 - 4.Хартия/картон- 10,100 кг
 - 5.Обработен дървен материал- 21,450 кг
 - 6.Метал- 14,350 кг
 - 7.Стъкло/керамика- 21,300 кг
 - 8.Неидентифицирани-2,280 кг
- тегло на всички регистрирани отпадъци 183,400 кг

Втора 100 т секция

общо количество основни категории отпадъци (брой): 8 бр

общо количество на всички регистрирани отпадъци (брой): 16,40 бр

тегло на всяка отделна категория отпадък (kg и / или g)

1.Изкуствени полимерни материали – 29,860 кг

2.Каучук/гума – 11,210 кг

3.Плат/текстил- 9,100 кг

4.Хартия/картон-9,160 кг

5.Обработен дървен материал- 23,140 кг

6.Метал- 19,820 кг

7.Стъкло/керамика- 8,500 кг

8.Неидентифицирани-0,300 кг

тегло на всички регистрирани отпадъци 111,090 кг

Трети мониторинг

Първа 100 т секция

общо количество основни категории отпадъци (брой): 8 бр

общо количество на всички регистрирани отпадъци (брой): 780 бр

тегло на всяка отделна категория отпадък (kg и / или g)

1.Изкуствени полимерни материали – 5,700 кг

2.Каучук/гума – 0,200 кг

3.Плат/текстил- 1,000 кг

4.Хартия/картон- 4,610 кг

5.Обработен дървен материал- 2,570 кг

6.Метал- 1,650 кг

7.Стъкло/керамика- 6,200 кг

8.Неидентифицирани- 0,150 кг

тегло на всички регистрирани отпадъци 22,080 кг

Втора 100 т секция

общо количество основни категории отпадъци (брой): 8бр

общо количество на всички регистрирани отпадъци (брой): 1218бр

тегло на всяка отделна категория отпадък (kg и / или g)

1.Изкуствени полимерни материали – 10,890 кг

2.Каучук/гума - 0,466 кг

3.Плат/текстил- 2,160 кг

4.Хартия/картон-5,190 кг

5.Обработен дървен материал- 4,130 кг

6.Метал- 3,540 кг

7.Стъкло/керамика- 9,210 кг
8.Неидентифицирани- 0,100 кг
тегло на всички регистрирани отпадъци 36,286 кг

плаж Шкорпиловци-общо за трите мониторинга

общо количество основни категории отпадъци (брой): 8
общо количество на всички регистрирани отпадъци (брой): 10046
тегло на всяка отделна категория отпадък (kg и / или g)
1.Изкуствени полимерни материали -193,029 кг;
2.Каучук/гума -514,496 кг;
3.Плат/текстил- 56,470 кг;
4.Хартия/картон- 43,845 кг
5.Обработен дървен материал- 99,430 кг
6.Метал-48,600 кг
7.Стъкло/керамика- 73,510 кг
8.Неидентифицирани-6,730 кг
тегло на всички регистрирани отпадъци (kg и / или g) 573,085 кг.

плаж "Бяла - Карадере"

График на проведени мониторингови кампании:

Първа-24.08.2017г; втора-03.10.2017г; трета 01.11.2017г

Плаж "Бяла - Карадере" е част от зона за къпане "Бяла - Карадере" (плаж Бяла - север) с ID BG3310507598003020 . Този плаж е определен като морски плаж за природосъобразен туризъм. Същият е неохраняем и е референтно място, т.к. има предимно гори в северната част и земеделски земи в южната част на плажната ивица. Влияние оказва и вливането на р. Черна река и р. Бяла река. Наблюдават се отпадъци и в резултат на пренос на отпадъци от теченията.

Поместените по-долу таблици отразяват информация за основните категории отпадъци (тип, брой и тегло) и съответните им подкатегории за всяка от двете 100 m секции към плажните ивици за трите отделни мониторингови кампании, както следва:

Таблица 13 за **брой** отпадъци по основни категории от мониторинговата дейност на плаж "Бяла - Карадере"

Таблица 14 за **тегло** на отпадъците по основни категории от мониторинговата дейност на плаж "Бяла - Карадере"

Таблица 13

Брой	Изкуствени полимерни материали	Каучук (гума)	Плат/ текстил	Хартия/ картон	Обработен дървен материал	Метал	Стъкло/ керамика	Неидентифицирани
мониторинг 1, секция 1	917	29	46	233	101	306	35	7
мониторинг 1, секция 2	936	22	35	230	79	286	31	6
мониторинг 2, секция 1	833	42	12	152	71	67	30	7
мониторинг 2, секция 2	646	14	11	143	28	67	47	8
мониторинг 3, секция 1	563	17	11	134	51	69	78	6
мониторинг 3, секция 2	464	3	6	144	43	80	68	2
Общо	4359	127	121	1036	373	875	289	36

Таблица 14

килограми	Изкуствени полимерни материали	Каучук (гума)	Плат/ текстил	Хартия/ картон	Обработен дървен материал	Метал	Стъкло/ керамика	Неидентифицирани
мониторинг 1, секция 1	17,685	1,010	5,250	3,620	3,240	4,030	3,150	0,300
мониторинг 1, секция 2	13,865	1,320	3,600	9,000	0,085	2,655	2,300	0,250
мониторинг 2, секция 1	33,310	19,055	1,780	3,470	0,700	2,520	3,150	0,100
мониторинг 2, секция 2	6,882	0,516	0,650	5,410	0,330	0,840	5,800	0,100
мониторинг 3, секция 1	11,705	1,855	2,250	3,950	28,550	2,835	9,800	0,010
мониторинг 3, секция 2	6,768	0,150	0,680	4,360	10,830	1,400	9,660	0,020
Общо	90,215	23,906	14,210	29,810	43,735	14,280	33,860	0,780

Таблиците показват , че общият брой на намерените отпадъци от плаж "Бяла - Карадере" възлиза на 7 216бр. със съответно тегло 250,796кг.

При разглеждането на данните от намерените отпадъци по брой и килограми на плаж плаж "Бяла - Карадере" може да се направи анализ за най-разпространените отпадъци от всяка категория по кодове, която се прилага по-долу:

Таблица 15: Преобладаващ отпадък (брой и тегло)

	преобладаващ отпадък	брой и тегло
Мониторинг 1, секция 1	G27 64 PL11	132бр, 0,260кг
	G133 97 RB07	10бр, 0,020кг
	G142 CL04	27бр, 0,600кг
	G156	127бр, 0,380кг
	G167 WD05	31бр, 0,070кг
	G178 77ME02	144бр, 0,140кг
	GC07	15бр, 0,350кг
	G211 105 OT05	7бр, 0,300кг
мониторинг 1, секция 2	G27 64 PL11	124бр, 0,300кг
	G133 97 RB07	7бр, 0,020кг
	G142 CL04	22бр, 0,700кг
	G156	113бр, 0,350кг
	G165 72 WD03	47бр, 0,050кг
	G178 77 ME02	138бр, 0,140кг
	GC07	13бр, 0,300кг
	G211 105 OT05	6бр, 0,250кг
мониторинг 2, секция 1	G25	62бр, 0,200кг
	G134 53 RB08	13бр, 0,600кг
	G142 CL04	4бр, 0,120кг
	G145 59 CL06	4бр, 0,700кг
	G156	48бр, 0,150кг
	G165 72 WD03	31бр, 0,050кг
	G178 77 ME02	14бр, 0,020кг
	G200 91 GC02	12бр, 1,800кг
	G211 105 OT05	7бр, 0,100кг
мониторинг 2, секция 2	G27 64 PL11	90бр, 0,180кг
	G125 49 RB01	8бр, 0,260кг
	G142 CL04	8бр, 0,350кг
	G153 65 PC03	49бр, 1,000кг
	G165 72 WD03	12бр, 0,020кг
	G178 77 ME02	32бр, 0,030кг
	G200 91 GC02	35бр, 4,800кг
	G211 105 OT05	8бр, 0,100кг
мониторинг 3, секция 1	G33 21 PL06	60бр, 0,360кг
	G130	6бр, 0,400кг
	G137 54 CL01	4бр, 1,200кг
	G156	53бр, 0,180кг
	G171 74 WD06	15бр, 9,900кг
	G175 78 ME03	41бр, 0,410кг
	G201 GC02	40бр, 3,800кг

	G211 105 OT05	6бр, 0,010кг
мониторинг 3, секция 2	G78	40бр, 0,040кг
	G130	2бр, 0,100кг
	G140 56 CL03	3бр, 0,500кг
	G156	50бр, 0,150кг
	G171 74 WD06	16бр, 0,800кг
	G175 78 ME03	32бр, 0,320кг
	G200 91 GC02	39бр, 5,000кг
	G211 105 OT05	2бр, 0,020кг

Първи мониторинг

Първа 100 т секция

общо количество основни категории отпадъци (брой): 8 бр

общо количество на всички регистрирани отпадъци (брой): 1674 бр

тегло на всяка отделна категория отпадък (kg и / или g)

1.Изкуствени полимерни материали – 17,685 кг

2.Каучук/гума – 1,010 кг

3.Плат/текстил- 5,250 кг

4.Хартия/картон-3,620 кг

5.Обработен дървен материал- 3,240 кг

6.Метал- 4,030 кг

7.Стъкло/керамика- 3,150 кг

8.Неидентифицирани-0,300 кг

тегло на всички регистрирани отпадъци 38,285 кг

Втора 100 т секция

общо количество основни категории отпадъци (брой): 8 бр

общо количество на всички регистрирани отпадъци (брой): 1625 бр

тегло на всяка отделна категория отпадък (kg и / или g)

1.Изкуствени полимерни материали – 13,865 кг

2.Каучук/гума – 1,320 кг

3.Плат/текстил- 3,600 кг

4.Хартия/картон-9,000 кг

5.Обработен дървен материал- 0,085 кг

6.Метал- 2,655 кг

7.Стъкло/керамика- 2,300 кг

8.Неидентифицирани- 0,250 кг

тегло на всички регистрирани отпадъци 33,075 кг

Втори мониторинг

Първа 100 т секция

общо количество основни категории отпадъци (брой): 8бр

общо количество на всички регистрирани отпадъци (брой): 1214 бр

тегло на всяка отделна категория отпадък (kg и / или g)

1.Изкуствени полимерни материали – 33,310 кг

2.Каучук/гума – 19,055 кг

3.Плат/текстил- 1,780 кг

4.Хартия/картон- 3,470 кг

5.Обработен дървен материал- 0,700 кг

6.Метал- 2,520 кг

7.Стъкло/керамика- 3,150 кг

8.Неидентифицирани- 0,100 кг

тегло на всички регистрирани отпадъци 64,085 кг

Втора 100 т секция

общо количество основни категории отпадъци (брой): 8 бр

общо количество на всички регистрирани отпадъци (брой): 964 бр

тегло на всяка отделна категория отпадък (kg и / или g)

1.Изкуствени полимерни материали – 6,882 кг

2.Каучук/гума – 0,516 кг

3.Плат/текстил- 0,650 кг

4.Хартия/картон- 5,410 кг

5.Обработен дървен материал- 0,330 кг

6.Метал- 0,840 кг

7.Стъкло/керамика- 5,800 кг

8.Неидентифицирани- 0,100 кг

тегло на всички регистрирани отпадъци 20,528 k кг

Трети мониторинг

Първа 100 т секция

общо количество основни категории отпадъци (брой): 8 бр

общо количество на всички регистрирани отпадъци (брой): 929 бр

тегло на всяка отделна категория отпадък (kg и / или g)

1.Изкуствени полимерни материали – 11,705 кг

2.Каучук/гума – 1,855 кг

3.Плат/текстил- 2,250 кг

4.Хартия/картон- 3,950 кг

5.Обработен дървен материал- 28,550 кг

6.Метал- 2,835 кг
7.Стъкло/керамика- 9,800 кг
8.Неидентифицирани- 0,010 кг
тегло на всички регистрирани отпадъци 60,955 кг

Втора 100 т секция

общо количество основни категории отпадъци (брой): 8бр
общо количество на всички регистрирани отпадъци (брой): 810 бр
тегло на всяка отделна категория отпадък (kg и / или g)
1.Изкуствени полимерни материали – 6,768 кг
2.Каучук/гума – 0,150 кг
3.Плат/текстил- 0,680 кг
4.Хартия/картон- 4,360 кг
5.Обработен дървен материал- 10,830 кг
6.Метал- 1,400 кг
7.Стъкло/керамика- 9,660 кг
8.Неидентифицирани- 0,020 кг
тегло на всички регистрирани отпадъци 33,868 кг

плаж Бяла-Карадере-общо за трите мониторинга

общо количество основни категории отпадъци (брой): 8
общо количество на всички регистрирани отпадъци (брой): 7216
тегло на всяка отделна категория отпадък (kg и / или g)
1.Изкуствени полимерни материали - 90,215 кг ;
2.Каучук/гума -23,906 кг;
3.Плат/текстил-14,210 кг;
4.Хартия/картон-29,810 кг;
5.Обработен дървен материал-43,735 кг;
6.Метал- 14,280 кг ;
7.Стъкло/керамика-33,860 кг;
8.Неидентифицирани- 0,780 кг;
тегло на всички регистрирани отпадъци (kg и / или g) 250,796 кг.

плаж „Обзор – детски лагери”

График на проведени мониторингови кампании:
Първа-24.08.2017г; втора-03.10.2017г; трета 01.11.2017г

Плаж „Обзор – детски лагери” е част от зона за къпане „Южен плаж гр. Обзор“ с ID BG3411553045002002. Плажът е неохраняем. Тук оказваният натиск се свързва основно с натиск от гр. Обзор (големи населени места над 10 000 е.ж., сезонни курортни обекти,

земеделски земи и гори. на плаж Обзор-детски лагери са установени 1363 бр. хартиени отпадъци

Поместените по-долу таблици отразяват информация за основните категории отпадъци (тип, брой и тегло) и съответните им подкатегории за всяка от двете 100 m секции към плажните ивици за трите отделни мониторингови кампании, както следва:

Таблица 16 за **брой** отпадъци по основни категории от мониторинговата дейност на плаж „Обзор – детски лагери”

Таблица 17 за **тегло** на отпадъците по основни категории от мониторинговата дейност на плаж „Обзор – детски лагери”

Таблица 16

брой	Изкуствени полимерни материали	Каучук (гума)	Плат/ текстил	Хартия/ картон	Обработен дървен материал	Метал	Стъкло/ керамика	Неидентифицирани
мониторинг 1, секция 1	1461	68	72	480	198	161	63	4
мониторинг 1, секция 2	910	31	16	231	113	66	16	0
мониторинг 2, секция 1	1036	63	18	277	137	83	47	14
мониторинг 2, секция 2	763	25	25	167	72	83	51	0
мониторинг 3, секция 1	292	0	1	21	12	14	0	0
мониторинг 3, секция 2	540	36	17	187	36	62	50	4
общо	5002	223	149	1363	568	469	227	22

Таблица 17

килограми	Изкуствени полимерни материали	Каучук (гума)	Плат/ текстил	Хартия/ картон	Обработен дървен материал	Метал	Стъкло/ керамика	Неидентифицирани
мониторинг 1, секция 1	35,460	3,450	16,710	15,689	20,659	3,509	9,020	0,030
мониторинг 1, секция 2	7,385	1,426	6,500	7,940	1,584	1,135	2,355	0,000
мониторинг 2, секция 1	30,226	26,041	3,130	7,635	4,058	2,299	4,750	2,700
мониторинг 2, секция 2	16,758	11,965	1,960	6,530	9,930	5,340	6,300	0,000
мониторинг 3, секция 1	1,445	0,000	0,300	0,500	0,010	50,150	0,000	0,000
мониторинг 3, секция 2	9,935	1,345	2,750	4,430	1,255	0,840	4,730	0,140
общо	101,209	44,227	31,350	42,724	37,496	63,273	27,155	2,870

Таблиците показват , че общият брой на намерените отпадъци от плаж „Обзор – детски лагери” възлиза на 8 023бр. със съответно тегло 350,304кг.

При разглеждането на данните от намерените отпадъци по брой и килограми на плаж плаж „Обзор – детски лагери” може да се направи анализ за най-разпространените отпадъци от всяка категория по кодове, която се прилага по-долу:

Таблица 18: Преобладаващ отпадък (брой и тегло)

	преобладаващ отпадък	брой и тегло
Мониторинг 1,секция 1	G33 21 PL06	145бр, 0,870кг
	G131 RB06	24бр, 0,120кг
	G142 CL04	36бр, 1,080кг
	G158 67 PC05	150бр, 4,500кг
	G167 WD05	78бр, 0,078кг
	G175 78 ME03	47бр, 0,470кг
	G200 91 GC02	37бр, 5,550кг
	G211 109 OT01	4бр, 0,030кг
мониторинг 1, секция 2	G75 117	96бр, 0,068кг
	G134 53 RB08	12бр, 0,850кг
	G142 CL04	7бр, 0,200кг
	G158 67 PC05	91бр, 2,730кг
	G167 WD05	52бр, 0,052кг
	G178 77 ME02	27бр, 0,030кг
	G210 96 GC08	7бр, 1,230кг
мониторинг 2, секция 1	G27 64 PL11	11бр, 0,220кг
	G133 97 RB07	19бр, 0,040кг
	G142 CL04	9бр, 0,270кг
	G156	94бр, 0,300кг
	G165 72 WD03	47бр, 0,100кг
	G178 77 ME02	24бр, 0,024кг
	G200 91 GC02	19бр, 2,850кг
	G211 105 OT05	14бр, 2,700кг
мониторинг 2, секция 2	G27 64 PL11	105бр, 0,210кг
	G131 RB06	12бр, 0,015кг
	G142 CL04	18бр, 0,480кг
	G156	49бр, 0,150кг
	G172 74 WD06	42бр, 6,000кг
	G178 77 ME02	40бр, 0,040кг
мониторинг 3, секция 1	G200 91 GC02	48бр, 6,000кг
	G75 117	36бр, 0,030кг
	G137 54 CL01	1бр, 0,300кг
	G156	16бр, 0,050кг

	G165 72 WD03	12бр, 0,010кг
	G175 78 ME03	12бр, 0,120кг
мониторинг 3, секция 2	G27 64 PL11	52бр, 0,100кг
	G130	12бр, 0,360кг
	G142 CL04	7бр, 0,210кг
	G156	63бр, 0,180кг
	G165 72 WD03	18бр, 0,035кг
	G175 78 ME03	27бр, 0,270кг
	G200 91 GC02	23бр, 3,450кг
	G211 105 OT05	4бр, 0,140кг

Първи мониторинг

Първа 100 m секция

общо количество основни категории отпадъци (брой): 8 бр

общо количество на всички регистрирани отпадъци (брой): 2507 бр

тегло на всяка отделна категория отпадък (kg и / или g)

1.Изкуствени полимерни материали – 35,460кг

2.Каучук/гума – 3,450кг

3.Плат/текстил- 16,710кг

4.Хартия/картон-15,689кг

5.Обработен дървен материал- 20,659кг

6.Метал- 3,509кг

7.Стъкло/керамика- 9,020кг

8.Неидентифицирани-0,030 кг

тегло на всички регистрирани отпадъци 104,527 кг

Втора 100 m секция

общо количество основни категории отпадъци (брой): 7 бр

общо количество на всички регистрирани отпадъци (брой): 1383 бр

тегло на всяка отделна категория отпадък (kg и / или g)

1.Изкуствени полимерни материали -7,385 кг

2.Каучук/гума -1,426 кг

3.Плат/текстил-6,500 кг

4.Хартия/картон-7,940 кг

5.Обработен дървен материал-1,584 кг

6.Метал-1,135 кг

7.Стъкло/керамика-2,355 кг

8.Неидентифицирани-0 кг

тегло на всички регистрирани отпадъци 28,325 кг

Втори мониторинг

Първа 100 m секция

общо количество основни категории отпадъци (брой): 8бр

общо количество на всички регистрирани отпадъци (брой): 1675бр

тегло на всяка отделна категория отпадък (kg и / или g)

1.Изкуствени полимерни материали -30,226 кг

2.Каучук/гума -26,041 кг

3.Плат/текстил-3,130 кг

4.Хартия/картон-7,635 кг

5.Обработен дървен материал-4,058 кг

6.Метал-2,299 кг

7.Стъкло/керамика-4,750 кг

8.Неидентифицирани-2,700 кг

тегло на всички регистрирани отпадъци 80,839 кг

Втора 100 m секция

общо количество основни категории отпадъци (брой): 7 бр

общо количество на всички регистрирани отпадъци (брой): 1186 бр

тегло на всяка отделна категория отпадък (kg и / или g)

1.Изкуствени полимерни материали -16,758 кг

2.Каучук/гума -11,965 кг

3.Плат/текстил-1,960 кг

4.Хартия/картон-6,530 кг

5.Обработен дървен материал-9,930 кг

6.Метал-5,340 кг

7.Стъкло/керамика-6,300 кг

8.Неидентифицирани-0 кг

тегло на всички регистрирани отпадъци 58,783 кг

Трети мониторинг

Първа 100 m секция

общо количество основни категории отпадъци (брой): 5бр

общо количество на всички регистрирани отпадъци (брой): 340бр

тегло на всяка отделна категория отпадък (kg и / или g)

1.Изкуствени полимерни материали -1,445 кг

2.Каучук/гума -0 кг

3.Плат/текстил-0,300 кг

4.Хартия/картон-0,500 кг

5.Обработен дървен материал-0,010 кг

6.Метал-50,150 кг
7.Стъкло/керамика-0 кг
8.Неидентифицирани-0 кг
тегло на всички регистрирани отпадъци 52,405 кг

Втора 100 m секция

общо количество основни категории отпадъци (брой): 8бр
общо количество на всички регистрирани отпадъци (брой): 932бр
тегло на всяка отделна категория отпадък (kg и / или g)
1.Изкуствени полимерни материали -9,935 кг
2.Каучук/гума -1,345 кг
3.Плат/текстил-2,750 кг
4.Хартия/картон-4,430 кг
5.Обработен дървен материал-1,255 кг
6.Метал-0,840 кг
7.Стъкло/керамика-4,730 кг
8.Неидентифицирани-0,140 кг
тегло на всички регистрирани отпадъци 25,425 кг

плаж Обзор-Детски лагери-общо за трите мониторинга

общо количество основни категории отпадъци (брой): 8
общо количество на всички регистрирани отпадъци (брой): 8023
тегло на всяка отделна категория отпадък (kg и / или g)
1.Изкуствени полимерни материали – 101,209 кг
2.Каучук/гума -44,227 кг
3.Плат/текстил-31,350 кг
4.Хартия/картон-42,724 кг
5.Обработен дървен материал-37,496 кг
6.Метал-63,273 кг
7.Стъкло/керамика-27,155 кг
8.Неидентифицирани-2,870 кг
тегло на всички регистрирани отпадъци (kg и / или g) 350,304 кг

плаж „Иракли“

График на проведени мониторингови кампании:
Първа-24.08.2017г; втора-22.09.2017г; трета 02.11.2017г.

Плаж „Иракли“ е част от зона за къпане „Плаж Иракли“ с ID BG3411502703002047.
Плажът е неохраняем. Същият е определен като морски плаж за природосъобразен туризъм и е

открито морско референтно място, т.к. има предимно гори и обработваеми земи. Наблюдават се отпадъци и в резултат на пренос на отпадъци от теченията.

Поместените по-долу таблици отразяват информация за основните категории отпадъци (тип, брой и тегло) и съответните им подкатегории за всяка от двете 100 m секции към плажните ивици за трите отделни мониторингови кампании, както следва:

Таблица 19 за **брой** отпадъци по основни категории от мониторинговата дейност на плаж „Иракли“

Таблица 20 за **тегло** на отпадъците по основни категории от мониторинговата дейност на плаж „Иракли“

Таблица 19

Брой	Изкуствени полимерни материали	Каучук (гума)	Плат/ текстил	Хартия/ картон	Обработен дървен материал	Метал	Стъкло/ керамика	Неидентифицирани
мониторинг 1, секция 1	952	3	17	111	28	51	59	5
мониторинг 1, секция 2	523	26	18	90	54	72	55	2
мониторинг 2, секция 1	731	40	16	175	57	103	37	6
мониторинг 2, секция 2	690	15	11	136	55	88	37	0
мониторинг 3, секция 1	952	29	23	191	43	101	34	5
мониторинг 3, секция 2	563	12	18	130	44	73	27	0
Общо	4411	125	103	833	281	488	249	18

Таблица 20

килограми	Изкуствени полимерни материали	Каучук (гума)	Плат/ текстил	Хартия/ картон	Обработен дървен материал	Метал	Стъкло/ керамика	Неидентифицирани
мониторинг 1, секция 1	15,158	1,050	2,800	1,750	2,340	1,065	5,505	0,180
мониторинг 1, секция 2	10,615	1,540	1,910	2,610	1,865	1,720	4,320	0,100
мониторинг 2, секция 1	22,890	1,810	17,720	5,250	1,525	12,200	15,750	0,900
мониторинг 2, секция 2	14,765	3,260	2,060	7,130	13,330	1,530	2,780	0,000
мониторинг 3, секция 1	9,460	2,870	15,680	5,080	38,830	4,540	5,000	0,160
мониторинг 3, секция 2	10,330	0,550	7,450	5,540	43,660	2,730	1,800	0,000
Общо	83,218	11,080	47,620	27,360	101,550	23,785	35,155	1,340

Таблиците показват , че общият брой на намерените отпадъци от плаж „Иракли“

възлиза на 6 508бр. със съответно тегло 331,108кг.

При разглеждането на данните от намерените отпадъци по брой и килограми на плаж плаж „Иракли“ може да се направи анализ за най-разпространените отпадъци от всяка категория по кодове, която се прилага по-долу:

Таблица 21: Преобладаващ отпадък (брой и тегло)

	преобладаващ отпадък	брой и тегло
Мониторинг 1, секция 1	G27 64 PL11	238бр, 0,470кг
	G134 53 RB08	3бр, 1,050кг
	G142 CL04	10бр, 0,350кг
	G156	80бр, 0,240кг
	G165 72 WD03	18бр, 0,040кг
	G178 77 ME02	22бр, 0,025кг
	G200 91 GC02	19бр, 2,800кг
	G213 109 OT01	5бр, 0,180кг
мониторинг 1, секция 2	G33 21 PL06	50бр, 0,300кг
	G133 97 RB07	10бр, 0,020кг
	G142 CL04	12бр, 0,380кг
	G156	35бр, 0,100кг
	G165 72 WD03	18бр, 0,035кг
	G178 77 ME02	31бр, 0,060кг
	G208 GC07	29бр, 0,220кг
	G211 105 OT05	2бр, 0,100кг
мониторинг 2, секция 1	G27 64 PL11	62бр, 0,130кг
	G134 53 RB08	15бр, 1,100кг
	G142 CL04	8бр, 0,240кг
	G156	82бр, 0,250кг
	G165 72 WD03	20бр, 0,040кг
	G178 77 ME02	47бр, 0,040кг
	G200 91 GC02	19бр, 2,800кг
	G211 105 OT05	6бр, 0,900кг
мониторинг 2, секция 2	G27 64 PL11	80бр, 0,160кг
	G130	6бр, 0,350кг
	G142 CL04	4бр, 0,700кг
	G156	50бр, 0,150кг
	G167 WD05	23бр, 0,020кг
	G175 78 ME03	32бр, 0,320кг
	G208 GC07	20бр, 0,380кг
мониторинг 3, секция 1	G75 117	130бр, 0,100кг
	G130	16бр, 0,450кг
	G142 CL04	16бр, 12,050кг

	G156	95бр, 0,300кг
	G159 68 WD01	15бр, 0,010кг
	G178 77 ME02	48бр, 0,050кг
	G200 91 GC02	32бр, 4,800кг
	G211 105 OT05	5бр, 0,160кг
мониторинг 3, секция 2	G27 64 PL11	80бр, 0,160кг
	G125 49 RB01	5бр, 0,250кг
	G129 RB05	5бр, 0,200кг
	G145 59 CL06	13бр, 5,200кг
	G156	50бр, 0,300кг
	G167 WD05	12бр, 0,050кг
	G171 74 WD06	12бр, 3,600кг
	G178 77 ME02	30бр, 0,060кг
	G208 GC07	18бр, 0,500кг

Първи мониторинг

Първа 100 т секция

общо количество основни категории отпадъци (брой): 8 бр

общо количество на всички регистрирани отпадъци (брой): 1226 бр

тегло на всяка отделна категория отпадък (kg и / или g)

1.Изкуствени полимерни материали – 15,158кг

2.Каучук/гума – 1,050кг

3.Плат/текстил - 2,800кг

4.Хартия/картон - 1,750кг

5.Обработен дървен материал - 2,340кг

6.Метал - 1,065кг

7.Стъкло/керамика – 5,505кг

8.Неидентифицирани - 0,180

тегло на всички регистрирани отпадъци 29,848кг

Втора 100 т секция

общо количество основни категории отпадъци (брой): 8 бр

общо количество на всички регистрирани отпадъци (брой): 840 бр

тегло на всяка отделна категория отпадък (kg и / или g)

1.Изкуствени полимерни материали – 10,615кг

2.Каучук/гума – 1,540кг

3.Плат/текстил – 1,910кг

4.Хартия/картон – 2,610кг

5.Обработен дървен материал – 1,865кг

6.Метал – 1,720кг

7.Стъкло/керамика – 4,320кг
8.Неидентифицирани – 0,100кг
тегло на всички регистрирани отпадъци 24,680кг

Втори мониторинг

Първа 100 т секция

общо количество основни категории отпадъци (брой): 8бр
общо количество на всички регистрирани отпадъци (брой): 1165бр
тегло на всяка отделна категория отпадък (kg и / или g)
1.Изкуствени полимерни материали – 22,890кг
2.Каучук/гума – 1,810кг
3.Плат/текстил – 17,720кг
4.Хартия/картон – 5,250кг
5.Обработен дървен материал – 1,525кг
6.Метал – 12,200кг
7.Стъкло/керамика – 15,750кг
8.Неидентифицирани – 0,900кг
тегло на всички регистрирани отпадъци 78,045кг

Втора 100 т секция

общо количество основни категории отпадъци (брой): 7 бр
общо количество на всички регистрирани отпадъци (брой): 1032 бр
тегло на всяка отделна категория отпадък (kg и / или g)
1.Изкуствени полимерни материали – 14,765кг
2.Каучук/гума – 3,260кг
3.Плат/текстил – 2,060кг
4.Хартия/картон – 7,130кг
5.Обработен дървен материал – 13,330кг
6.Метал – 1,530кг
7.Стъкло/керамика – 2,780кг
8.Неидентифицирани – 0кг
тегло на всички регистрирани отпадъци 44,855кг

Трети мониторинг

Първа 100 т секция

общо количество основни категории отпадъци (брой): 8бр
общо количество на всички регистрирани отпадъци (брой): 1378бр
тегло на всяка отделна категория отпадък (kg и / или g)
1.Изкуствени полимерни материали – 9,460кг

- 2.Каучук/гума – 2,870кг
 - 3.Плат/текстил – 15,680кг
 - 4.Хартия/картон – 5,080кг
 - 5.Обработен дървен материал – 38,830кг
 - 6.Метал – 4,540кг
 - 7.Стъкло/керамика – 5,000кг
 - 8.Неидентифицирани – 0,160кг
- тегло на всички регистрирани отпадъци 81,620кг

Втора 100 т секция

- общо количество основни категории отпадъци (брой): 7бр
общо количество на всички регистрирани отпадъци (брой): 867бр
тегло на всяка отделна категория отпадък (kg и / или g)
- 1.Изкуствени полимерни материали – 10,330кг
 - 2.Каучук/гума – 0,550кг
 - 3.Плат/текстил – 7,450кг
 - 4.Хартия/картон – 5,540кг
 - 5.Обработен дървен материал – 43,660кг
 - 6.Метал – 2,730кг
 - 7.Стъкло/керамика – 1,800кг
 - 8.Неидентифицирани – 0кг
- тегло на всички регистрирани отпадъци 72,060кг

плаж Иракли- общо за трите мониторинга

- общо количество основни категории отпадъци (брой): 8бр
общо количество на всички регистрирани отпадъци (брой): 6508бр
тегло на всяка отделна категория отпадък (kg и / или g)
- 1.Изкуствени полимерни материали – 83,218кг
 - 2.Каучук/гума - 11,080кг
 - 3.Плат/текстил - 47,620кг
 - 4.Хартия/картон - 27,360кг
 - 5.Обработен дървен материал - 101,550кг
 - 6.Метал – 23,785кг
 - 7.Стъкло/керамика - 35,155кг
 - 8.Неидентифицирани - 1,340кг
- тегло на всички регистрирани отпадъци (kg и / или g) 331,108кг

плаж до Черноморски солници гр. Бургас

График на проведени мониторингови кампании:

Първа-24.08.2017г; втора-22.09.2017г; трета 02.11.2017г.

Плаж до Черноморски солници гр. Бургас е част от зона за къпане „Плаж до Черноморски солници гр. Бургас“ с ID BG3410407079002018. Плажът е неохраняем. Тук оказваният натиск се свързва основно с натиск от гр. Бургас и конкретно кв. „Сарафово“ (населено място с над 100 000 е.ж.), в непосредствена близост е и предприятието за добив на сол "Черноморски солници" АД. На този плаж категория „неидентифицирани, с най-малък брой регистрирани отпадъци (10бр), следвана от категория „плат/текстил“ с (42 бр.). Плажът на Черноморски солници се посещава от граждани на град Бургас, които идват до този плаж спортувайки (не носят много дрехи, багаж) и явно имат изградени навици за опазване на околната среда, защото по време и на трите мониторинга се открие тенденция на намаляване на броя на отпадъците.

Поместените по-долу таблици отразяват информация за основните категории отпадъци (тип, брой и тегло) и съответните им подкатегории за всяка от двете 100 m секции към плажните ивици за трите отделни мониторингови кампании, както следва:

Таблица 22 за **брой** отпадъци по основни категории от мониторинговата дейност на плаж до Черноморски солници гр. Бургас

Таблица 23 за **тегло** на отпадъците по основни категории от мониторинговата дейност на плаж до Черноморски солници гр. Бургас

Таблица 22

брой	Изкуствени полимерни материали	Каучук (гума)	Плат/текстил	Хартия/картон	Обработен дървен материал	Метал	Стъкло/керамика	Неидентифицирани
мониторинг 1, секция 1	791	14	17	138	9	15	14	2
мониторинг 1, секция 2	126	0	6	59	11	18	4	5
мониторинг 2, секция 1	268	7	5	107	36	21	16	3
мониторинг 2, секция 2	268	8	1	76	14	11	29	0
мониторинг 3, секция 1	359	17	7	80	23	37	30	0
мониторинг 3, секция 2	209	5	6	49	11	3	2	0
общо	2021	51	42	509	104	105	95	10

Таблица 23

килограми	Изкуствени полимерни материали	Каучук (гума)	Плат/текстил	Хартия/картон	Обработен дървен материал	Метал	Стъкло/керамика	Неидентифицирани
-----------	--------------------------------	---------------	--------------	---------------	---------------------------	-------	-----------------	------------------

мониторинг 1, секция 1	7,480	0,870	1,800	3,700	0,735	0,320	2,950	0,090
мониторинг 1, секция 2	2,070	0,000	0,810	1,820	27,212	0,290	0,600	0,300
мониторинг 2, секция 1	4,055	0,250	1,720	2,860	2,545	0,125	2,400	0,170
мониторинг 2, секция 2	4,385	0,250	0,450	2,530	2,025	0,400	2,300	0,000
мониторинг 3, секция 1	3,460	1,080	1,520	3,400	0,990	0,425	3,000	0,000
мониторинг 3, секция 2	2,420	0,900	0,150	2,350	2,105	0,040	0,315	0,000
общо	23,870	3,350	6,450	16,660	35,612	1,600	11,565	0,560

Таблиците показват , че общият брой на намерените отпадъци от плаж до Черноморски солници гр. Бургас възлиза на 2 937бр. със съответно тегло 99,667кг.

При разглеждането на данните от намерените отпадъци по брой и килограми на плаж до Черноморски солници гр. Бургас може да се направи анализ за най-разпространените отпадъци от всяка категория по кодове, която се прилага по-долу:

Таблица 24: Преобладаващ отпадък (брой и тегло)

	преобладаващ отпадък	брой и тегло
Мониторинг 1, секция 1	G27 64 PL11	195бр, 0,390кг
	G30 19	80бр, 1,000кг
	G133 97 RB07	10бр, 0,020кг
	G142 CL04	12бр, 0,500кг
	G156	59бр, 0,180кг
	G165 72 WD03	6бр, 0,015кг
	G175 78 ME03	13бр, 0,130кг
	G200 91 GC02	12бр, 1,800кг
	G211 105 OT05	2бр, 0,090кг
мониторинг 1, секция 2	G75 117	16бр, 0,015кг
	G23 15 PL01	12бр, 0,075кг
	G142 CL04	5бр, 0,160кг
	G156	35бр, 0,105кг
	G165 72 WD03	5бр, 0,010кг
	G175 78 ME03	16бр, 0,160кг
	G200 91 GC02	4бр, 0,400кг
	G211 105 OT05	5бр, 0,300кг
мониторинг 2, секция 1	G27 64 PL11	36бр, 0,070кг
	G31 19	28бр, 0,050кг
	G130	6бр, 0,200кг
	G137 54 CL01	2бр, 1,100кг
	G156	65бр, 0,200кг

	G165 72 WD03	16бр, 0,035кг
	G178 77 ME02	12бр, 0,015кг
	G200 91 GC02	16бр, 2,400кг
	G211 105 OT05	3бр, 0,170кг
мониторинг 2, секция 2	G81	30бр, 0,030кг
	G75 117	26бр, 0,025кг
	G130	8бр, 0,250кг
	G137 54 CL01	1бр, 0,450кг
	G156	39бр, 0,120кг
	G165 72 WD03	6бр, 0,020кг
	G175 78 ME03	6бр, 0,060кг
	G208 GC07	16бр, 0,400кг
мониторинг 3, секция 1	G78	50бр, 0,050кг
	G79	39бр, 0,080кг
	G130	16бр, 0,900кг
	G145 59 CL06	3бр, 0,600кг
	G156	29бр, 0,100кг
	G165 72 WD03	12бр, 0,030кг
	G175 78 ME03	18бр, 0,180кг
	G200 91 GC02	18бр, 2,700кг
мониторинг 3, секция 2	G81	39бр, 0,040кг
	G130	3бр, 0,800кг
	G142 CL04	6бр, 0,150кг
	G156	32бр, 0,090кг
	G159 68 WD01	6бр, 0,005кг
	G191 88 ME09	2бр, 0,020кг
	G200 91 GC02	2бр, 0,315кг

Първи мониторинг

Първа 100 т секция

общо количество основни категории отпадъци (брой): 8 бр

общо количество на всички регистрирани отпадъци (брой): 1000 бр

тегло на всяка отделна категория отпадък (kg и / или g)

1.Изкуствени полимерни материали – 7,480кг

2.Каучук/гума – 0,870кг

3.Плат/текстил - 1,800кг

4.Хартия/картон - 3,700кг

5.Обработен дървен материал - 0,735кг

6.Метал - 0,320кг

7.Стъкло/керамика - 2,950кг

8.Неидентифицирани - 0,090кг

тегло на всички регистрирани отпадъци 17,945 кг

Втора 100 т секция

общо количество основни категории отпадъци (брой): 7 бр

общо количество на всички регистрирани отпадъци (брой): 229 бр

тегло на всяка отделна категория отпадък (kg и / или g)

1.Изкуствени полимерни материали – 2,070кг

2.Каучук/гума – 0кг

3.Плат/текстил - 0,810кг

4.Хартия/картон – 1,820кг

5.Обработен дървен материал – 27,212кг

6.Метал – 0,290кг

7.Стъкло/керамика – 0,600кг

8.Неидентифицирани – 0,300кг

тегло на всички регистрирани отпадъци 33,102кг

Втори мониторинг

Първа 100 т секция

общо количество основни категории отпадъци (брой): 8бр

общо количество на всички регистрирани отпадъци (брой): 463бр

тегло на всяка отделна категория отпадък (kg и / или g)

1.Изкуствени полимерни материали – 4,065кг

2.Каучук/гума – 0,250кг

3.Плат/текстил – 1,720кг

4.Хартия/картон – 2,860кг

5.Обработен дървен материал – 2,545кг

6.Метал – 0,125кг

7.Стъкло/керамика – 2,400кг

8.Неидентифицирани – 0,170кг

тегло на всички регистрирани отпадъци 14,125кг

Втора 100 т секция

общо количество основни категории отпадъци (брой): 7 бр

общо количество на всички регистрирани отпадъци (брой): 407 бр

тегло на всяка отделна категория отпадък (kg и / или g)

1.Изкуствени полимерни материали – 4,385кг

2.Каучук/гума – 0,250кг

3.Плат/текстил – 0,450кг

4.Хартия/картон – 2,530кг

5.Обработен дървен материал – 2,025кг

- 6.Метал – 0,400кг
 - 7.Стъкло/керамика – 2,300кг
 - 8.Неидентифицирани – 0кг
- тегло на всички регистрирани отпадъци 12,340кг

Трети мониторинг

Първа 100 т секция

- общо количество основни категории отпадъци (брой): 7бр
общо количество на всички регистрирани отпадъци (брой): 553бр
тегло на всяка отделна категория отпадък (kg и / или g)
- 1.Изкуствени полимерни материали – 3,460кг
 - 2.Каучук/гума – 1,080кг
 - 3.Плат/текстил – 1,520кг
 - 4.Хартия/картон – 3,400кг
 - 5.Обработен дървен материал – 0,990кг
 - 6.Метал – 0,425кг
 - 7.Стъкло/керамика – 3,000кг
 - 8.Неидентифицирани – 0кг
- тегло на всички регистрирани отпадъци 13,875кг

Втора 100 т секция

- общо количество основни категории отпадъци (брой): 7бр
общо количество на всички регистрирани отпадъци (брой): 285бр
тегло на всяка отделна категория отпадък (kg и / или g)
- 1.Изкуствени полимерни материали – 2,420кг
 - 2.Каучук/гума – 0,900кг
 - 3.Плат/текстил – 0,150кг
 - 4.Хартия/картон – 2,350кг
 - 5.Обработен дървен материал – 2,105кг
 - 6.Метал – 0,040кг
 - 7.Стъкло/керамика – 0,315кг
 - 8.Неидентифицирани – 0кг
- тегло на всички регистрирани отпадъци 8,280кг

плаж до Черноморски солници - общо за трите мониторинга

- общо количество основни категории отпадъци (брой): 8
общо количество на всички регистрирани отпадъци (брой): 2937бр
тегло на всяка отделна категория отпадък (kg и / или g)
- 1.Изкуствени полимерни материали - 23,870кг

- 2.Каучук/гума - 3,350кг
 - 3.Плат/текстил - 6,450кг
 - 4.Хартия/картон - 16,660кг
 - 5.Обработен дървен материал - 35,612кг
 - 6.Метал - 1,600кг
 - 7.Стъкло/керамика - 11,565кг
 - 8.Неидентифицирани - 0,560кг
- тегло на всички регистрирани отпадъци (kg и / или g) 99,667кг

плаж „Алепу“

График на проведени мониторингови кампании:

Първа-26.08.2017г; втора-23.09.2017г; трета 02.11.2017г.

Плаж „Алепу“ е част от зона за къпане Плаж В.С."Дюни" с ID BG3412167800002029. Плажът е неохраняем. Тук оказваният натиск се свързва основно с гр. Созопол (натиск от големи населени места над 10 000 е.ж.), сезонни курортни обекти (к.к. "Дюни" и други по-малки). В непосредствена близост до плажа е ЗТ "Блато Алепу". Наблюдават се отпадъци и в резултат на пренос на отпадъци от теченията.

Поместените по-долу таблици отразяват информация за основните категории отпадъци (тип, брой и тегло) и съответните им подкатегории за всяка от двете 100 m секции към плажните ивици за трите отделни мониторингови кампании, както следва:

Таблица 25 за **брой** отпадъци по основни категории от мониторинговата дейност на плаж „Алепу“

Таблица 26 за **тегло** на отпадъците по основни категории от мониторинговата дейност на плаж „Алепу“

Таблица 25

Брой	Изкуствени полимерни материали	Каучук (гума)	Плат /тексти л	Хартия/ картон	Обработен дървен материал	Метал	Стъкло/ керамика	Неидентифицирани
мониторинг 1, секция 1	880	28	20	211	53	90	47	3
мониторинг 1, секция 2	790	70	25	170	46	76	59	5
мониторинг 2, секция 1	320	20	7	68	21	31	25	3
мониторинг 2, секция 2	323	22	9	82	44	39	30	3
мониторинг 3, секция 1	702	14	2	159	32	64	31	4
мониторинг 3, секция 2	537	8	14	97	29	36	22	5
Общо	3552	162	77	787	225	336	214	23

Таблица 26

килограми	Изкуствени полимерни материали	Каучук (гума)	Плат/ текстил	Хартия/ картон	Обработен дървен материал	Метал	Стъкло/ керамика	Неидентифицирани
мониторинг 1, секция 1	21,940	1,925	5,090	10,660	9,150	1,610	6,160	0,060
мониторинг 1, секция 2	27,320	1,960	4,290	6,120	3,770	2,860	5,590	0,160
мониторинг 2, секция 1	7,270	0,720	2,560	3,030	2,120	0,960	2,230	0,160
мониторинг 2, секция 2	4,645	0,960	1,090	3,130	2,090	1,110	4,455	0,090
мониторинг 3, секция 1	8,725	0,800	0,960	4,940	6,825	10,420	2,560	0,140
мониторинг 3, секция 2	9,100	0,500	1,000	8,200	1,300	1,400	1,500	0,200
Общо	79,000	6,865	14,990	36,080	25,255	18,360	22,495	0,810

Таблиците показват , че общият брой на намерените отпадъци от плаж „Алепу“ възлиза на 5 376 бр. със съответно тегло 203,855 кг.

При разглеждането на данните от намерените отпадъци по брой и килограми на плаж плаж „Алепу“ може да се направи анализ за най-разпространените отпадъци от всяка категория по кодове, която се прилага по-долу:

Таблица 27: Преобладаващ отпадък (брой и тегло)

	преобладаващ отпадък	брой и тегло
Мониторинг 1, секция 1	G27 64 PL11	9бр, 0,120кг
	G133 97 RB07	12бр, 0,025кг
	G142 CL04	8бр, 0,200кг
	G156	80бр, 0,320кг
	G165 72 WD03	20бр, 0,040кг
	G178 77 ME02	52бр, 0,070кг
	G200 91 GC02	30бр, 4,500кг
	G211 105 OT05	3бр, 0,060кг
	мониторинг 1, секция 2	G27 64 PL11
G134 53 RB08		21бр, 0,400кг
G142 CL04		15бр, 0,400кг
G156		59бр, 0,190кг
G165 72 WD03		19бр, 0,040кг
G178 77 ME02		19бр, 0,030кг
G201 GC02		21бр, 2,200кг
G211 105 OT05		5бр, 0,160кг
мониторинг 2, секция 1	G27 64 PL11	35бр, 0,070кг

	G130	12бр, 0,480кг
	G137 54 CL01	3бр, 1,620кг
	G156	19бр, 0,070кг
	G159 68 WD01	12бр, 0,010кг
	G178 77 ME02	15бр, 0,020кг
	G200 91 GC02	12бр, 1,800кг
	G208 GC07	12бр, 0,320кг
	G211 105 OT05	3бр, 0,160кг
мониторинг 2, секция 2	G27 64 PL11	40бр, 0,080кг
	G129 RB05	10бр, 0,300кг
	G142 CL04	6бр, 0,080кг
	G156	30бр, 0,090кг
	G171 74 WD06	32бр, 0,980кг
	G175 78 ME03	16бр, 0,160кг
	G201 GC02	12бр, 1,120кг
	G211 105 OT05	3бр, 0,090кг
мониторинг 3, секция 1	G27 64 PL11	140бр, 0,280кг
	G130	8бр, 0,270кг
	G137 54 CL01	1бр, 0,780кг
	G140 56 CL03	1бр, 0,180кг
	G156	62бр, 0,210кг
	G167 WD05	18бр, 0,020кг
	G178 77 ME02	31бр, 0,060кг
	G208 GC07	16бр, 0,480кг
	G211 105 OT05	4бр, 0,140кг
мониторинг 3, секция 2	G81 19	41бр, 0,050кг
	G134 53 RB08	3бр, 0,550кг
	G130	3бр, 0,070кг
	G142 CL04	12бр, 0,300кг
	G156	39бр, 0,130кг
	G165 72 WD03	12бр, 0,030кг
	G175 78 ME03	12бр, 0,120кг
	G178 77 ME02	12бр, 0,020кг
	G208 GC07	13бр, 0,325кг
	G211 105 OT05	5бр, 0,200кг

Първи мониторинг

Първа 100 m секция

общо количество основни категории отпадъци (брой): 8 бр

общо количество на всички регистрирани отпадъци (брой): 1332 бр

тегло на всяка отделна категория отпадък (kg и / или g)

1.Изкуствени полимерни материали – 21,940кг

- 2.Каучук/гума – 1925кг
 - 3.Плат/текстил- 5,090кг
 - 4.Хартия/картон- 10,660кг
 - 5.Обработен дървен материал- 9,150кг
 - 6.Метал- 1,610кг
 - 7.Стъкло/керамика- 6,160кг
 - 8.Неидентифицирани-0,060 кг
- тегло на всички регистрирани отпадъци 56,595 кг

Втора 100 т секция

- общо количество основни категории отпадъци (брой): 8 бр
общо количество на всички регистрирани отпадъци (брой): 1241 бр
тегло на всяка отделна категория отпадък (kg и / или g)
- 1.Изкуствени полимерни материали – 27,320 кг
 - 2.Каучук/гума -1,960 кг
 - 3.Плат/текстил-4,290 кг
 - 4.Хартия/картон-6,120 кг
 - 5.Обработен дървен материал-3,770 кг
 - 6.Метал-2,860 кг
 - 7.Стъкло/керамика-5,590 кг
 - 8.Неидентифицирани-0,160 кг
- тегло на всички регистрирани отпадъци 52,070 кг

Втори мониторинг

Първа 100 т секция

- общо количество основни категории отпадъци (брой): 8бр
общо количество на всички регистрирани отпадъци (брой): 495бр
тегло на всяка отделна категория отпадък (kg и / или g)
- 1.Изкуствени полимерни материали -7,270 кг
 - 2.Каучук/гума -0,720 кг
 - 3.Плат/текстил-2,560 кг
 - 4.Хартия/картон-3,030 кг
 - 5.Обработен дървен материал-2,120 кг
 - 6.Метал-0,960 кг
 - 7.Стъкло/керамика-2,230 кг
 - 8.Неидентифицирани-0,160 кг
- тегло на всички регистрирани отпадъци -19,050 кг

Втора 100 т секция

общо количество основни категории отпадъци (брой): 8 бр
общо количество на всички регистрирани отпадъци (брой): 552бр
тегло на всяка отделна категория отпадък (kg и / или g)
1.Изкуствени полимерни материали -4,645 кг
2.Каучук/гума -0,960 кг
3.Плат/текстил-1,090 кг
4.Хартия/картон-3,130 кг
5.Обработен дървен материал-2,090 кг
6.Метал-1,110 кг
7.Стъкло/керамика-4,455 кг
8.Неидентифицирани-0,090 кг
тегло на всички регистрирани отпадъци 17,570 кг

Трети мониторинг

Първа 100 т секция

общо количество основни категории отпадъци (брой): 8бр
общо количество на всички регистрирани отпадъци (брой): 1008бр
тегло на всяка отделна категория отпадък (kg и / или g)
1.Изкуствени полимерни материали -8,725 кг
2.Каучук/гума -0,800 кг
3.Плат/текстил-0,960 кг
4.Хартия/картон-4,940 кг
5.Обработен дървен материал-6,825 кг
6.Метал-10,420 кг
7.Стъкло/керамика-2,560 кг
8.Неидентифицирани-0,140 кг
тегло на всички регистрирани отпадъци 35,370 кг

Втора 100 т секция

общо количество основни категории отпадъци (брой): 8бр
общо количество на всички регистрирани отпадъци (брой): 748бр
тегло на всяка отделна категория отпадък (kg и / или g)
1.Изкуствени полимерни материали -9,100 кг
2.Каучук/гума -0,500 кг
3.Плат/текстил-1,000 кг
4.Хартия/картон-8,200 кг
5.Обработен дървен материал-1,300 кг
6.Метал-1,400 кг
7.Стъкло/керамика-1,500 кг

8.Неидентифицирани-0,200 кг
тегло на всички регистрирани отпадъци 23,200 кг

плаж Алепу-общо за трите мониторинга

общо количество основни категории отпадъци (брой): 8
общо количество на всички регистрирани отпадъци (брой): 5376
тегло на всяка отделна категория отпадък (kg и / или g)
1.Изкуствени полимерни материали – 79,000 кг
2.Каучук/гума – 6,865 кг
3.Плат/текстил-14,990 кг
4.Хартия/картон-36,080 кг
5.Обработен дървен материал- 25,255 кг
6.Метал- 18,360 кг
7.Стъкло/керамика- 22,495 кг
8.Неидентифицирани-0,810 кг
тегло на всички регистрирани отпадъци (kg и / или g) 203,855 кг

плаж "Устието на р. Велека"

График на проведени мониторингови кампании:

Първа-27.08.2017г; втора-23.09.2017г; трета 02.11.2017г.

Плаж "Устието на р. Велека" не е част от зона за къпане. До 2017 г. плажът е бил неохраняем, след което през т.г. е отдаден на концесия. Тук оказваният натиск се свързва основно със с. Синеморец (малки населени места под 2000 е.ж.), сезонни курортни обекти, влияние от вливането на р. Велека и не на последно място пренос на отпадъци от теченията. Най-малко общ брой отпадъци са установените на плаж „Устието на река Велека“ (2 453 бр.), което отдаваме на факта, че има концесионер, изпълняващ съвестно своите задължения.

Поместените по-долу таблици отразяват информация за основните категории отпадъци (тип, брой и тегло) и съответните им подкатегории за всяка от двете 100 m секции към плажните ивици за трите отделни мониторингови кампании, както следва:

Таблица 28 за **брой** отпадъци по основни категории от мониторинговата дейност на плаж „Устието на река Велека“

Таблица 29 за **тегло** на отпадъците по основни категории от мониторинговата дейност на плаж „Устието на река Велека“

Таблица 28

брой	Изкуствени полимерни материали	Каучук (гума)	Плат/ текстил	Хартия/ картон	Обработен дървен материал	Метал	Стъкло/ керамика	Неидентифицирани
мониторинг 1, секция 1	160	18	15	24	14	9	6	5
мониторинг 1, секция 2	105	0	3	30	29	16	2	6
мониторинг 2, секция 1	188	0	3	22	3	0	0	3
мониторинг 2, секция 2	182	3	4	38	33	37	24	0
мониторинг 3, секция 1	287	25	2	75	70	40	22	10
мониторинг 3, секция 2	407	13	19	63	393	28	14	3
общо	1329	59	46	252	542	130	68	27

Таблица 29

Килограми	Изкуствени полимерни материали	Каучук (гума)	Плат/ текстил	Хартия/ картон	Обработен дървен материал	Метал	Стъкло/ керамика	Неидентифицирани
мониторинг 1, секция 1	2,600	1,200	2,930	0,770	0,400	0,040	0,910	0,280
мониторинг 1, секция 2	1,180	0,000	0,900	1,260	3,830	0,090	0,300	0,210
мониторинг 2, секция 1	5,220	0,000	0,045	0,280	0,400	0,000	0,000	0,015
мониторинг 2, секция 2	2,200	0,180	0,800	0,600	18,400	2,250	2,200	0,000
мониторинг 3, секция 1	3,890	1,760	0,800	2,020	13,700	1,830	2,150	0,290
мониторинг 3, секция 2	9,460	0,980	1,400	2,870	44,530	0,300	1,400	0,050
Общо	24,550	4,120	6,875	7,800	81,260	4,510	6,960	0,845

Таблиците показват , че общият брой на намерените отпадъци от плаж „Устието на река Велека“ възлиза на 2 453 бр. със съответно тегло 136,920 кг.

При разглеждането на данните от намерените отпадъци по брой и килограми на плаж плаж „Устието на река Велека“ може да се направи анализ за най-разпространените отпадъци от всяка категория по кодове, която се прилага по-долу:

Таблица 30: Преобладаващ отпадък (брой и тегло)

	преобладаващ отпадък	брой и тегло
Мониторинг 1, секция 1	G27 64 PL11	30бр, 0,060кг
	G130	13бр, 0,700кг
	G140 56 CL03	12бр, 2,160кг
	G156	13бр, 0,040кг

	G159 68 WD01	6бр, 0,005кг
	G178 77 ME02	6бр, 0,015кг
	G200 91 GC02	3бр, 0,460кг
	G211 105 OT05	5бр, 0,280кг
мониторинг 1, секция 2	G75 117	30бр, 0,030кг
	G142 CL04	3бр,0,900кг
	G156	13бр, 0,040кг
	G171 74 WD06	10бр, 0,380кг
	G167 WD05	10бр, 0,010кг
	G178 77 ME02	8бр, 0,020кг
	G200 91 GC02	2бр, 0,300кг
	G211 105 OT05	6бр, 0,210кг
мониторинг 2, секция 1	G79	33бр, 1,200кг
	G142 CL04	3бр, 0,045кг
	G156	18бр, 0,060кг
	G171 74 WD06	3бр, 0,400кг
	G211 105 OT05	3бр, 0,015кг
мониторинг 2, секция 2	G27 64 PL11	20бр, 0,040кг
	G130	3бр, 0,180кг
	G140 56 CL03	3бр, 0,530кг
	G156	29бр, 0,090кг
	G171 74 WD06	15бр, 10,800кг
	G176 82 ME04	16бр, 0,720кг
	G208 GC07	11бр, 0,280кг
мониторинг 3, секция 1	G27 64 PL11	35бр, 0,070кг
	G81	35бр, 0,040кг
	G134 53 RB08	12бр, 1,300кг
	G137 54 CL01	2бр, 0,800кг
	G156	36бр, 0,110кг
	G171 74 WD06	42бр, 8,800кг
	G175 78 ME03	18бр, 0,180кг
	G200 91 GC02	12бр, 1,850кг
	G211 105 OT05	10бр, 0,290кг
мониторинг 3, секция 2	G27 64 PL11	46бр, 0,090кг
	G134 53 RB08	13бр, 0,980кг
	G142 CL04	15бр, 0,300кг
	G147 60	19бр, 1,400кг
	G171 74 WD06	324бр, 20,500кг
	G175 78 ME03	13бр, 0,130кг
	G200 91 GC02	6бр, 0,900кг
	G21 105 OT05	3бр, 0,050кг

Първи мониторинг

Първа 100 т секция

общо количество основни категории отпадъци (брой): 8 бр

общо количество на всички регистрирани отпадъци (брой): 251бр

тегло на всяка отделна категория отпадък (kg и / или g)

1.Изкуствени полимерни материали – 2,600 кг

2.Каучук/гума – 1,200кг

3.Плат/текстил- 2,930кг

4.Хартия/картон- 0,770кг

5.Обработен дървен материал- 0,400 кг

6.Метал- 0,040 кг

7.Стъкло/керамика- 0,910кг

8.Неидентифицирани-0,280кг

тегло на всички регистрирани отпадъци 9,130 кг

Втора 100 т секция

общо количество основни категории отпадъци (брой): 7 бр

общо количество на всички регистрирани отпадъци (брой): 191 бр

тегло на всяка отделна категория отпадък (kg и / или g)

1.Изкуствени полимерни материали – 1,180кг

2.Каучук/гума – 0кг

3.Плат/текстил-0,900 кг

4.Хартия/картон- 1,260 кг

5.Обработен дървен материал-3,830 кг

6.Метал-0,090 кг

7.Стъкло/керамика-0,310 кг

8.Неидентифицирани-0,210кг

тегло на всички регистрирани отпадъци 7,770кг

Втори мониторинг

Първа 100 т секция

общо количество основни категории отпадъци (брой): 5бр

общо количество на всички регистрирани отпадъци (брой): 219бр

тегло на всяка отделна категория отпадък (kg и / или g)

1.Изкуствени полимерни материали -5,220 кг

2.Каучук/гума -0кг

3.Плат/текстил-0,045кг

4.Хартия/картон-0,280кг

5.Обработен дървен материал-0,400кг

- 6.Метал-0кг
 - 7.Стъкло/керамика-0кг
 - 8.Неидентифицирани-0,015кг
- тегло на всички регистрирани отпадъци 5,960 кг

Втора 100 т секция

- общо количество основни категории отпадъци (брой): 7бр
общо количество на всички регистрирани отпадъци (брой): 321 бр
тегло на всяка отделна категория отпадък (kg и / или g)
- 1.Изкуствени полимерни материали -2,200 кг
 - 2.Каучук/гума -0,180 кг
 - 3.Плат/текстил-0,800 кг
 - 4.Хартия/картон-0,600 кг
 - 5.Обработен дървен материал-18,400 кг
 - 6.Метал-2,250 кг
 - 7.Стъкло/керамика-2,200 кг
 - 8.Неидентифицирани-0 кг
- тегло на всички регистрирани отпадъци 26,630 кг

Трети мониторинг

Първа 100 т секция

- общо количество основни категории отпадъци (брой): 8бр
общо количество на всички регистрирани отпадъци (брой):531 бр
тегло на всяка отделна категория отпадък (kg и / или g)
- 1.Изкуствени полимерни материали -3,890
 - 2.Каучук/гума -1,760 кг
 - 3.Плат/текстил-0,800 кг
 - 4.Хартия/картон-2,020 кг
 - 5.Обработен дървен материал-26,440 кг
 - 6.Метал-1,830 кг
 - 7.Стъкло/керамика-2,150 кг
 - 8.Неидентифицирани-0,290 кг
- тегло на всички регистрирани отпадъци 26,440 кг

Втора 100 т секция

- общо количество основни категории отпадъци (брой): 8бр
общо количество на всички регистрирани отпадъци (брой):940 бр
тегло на всяка отделна категория отпадък (kg и / или g)
- 1.Изкуствени полимерни материали -9,460 кг

- 2.Каучук/гума -0,980 кг
 - 3.Плат/текстил-1,400 кг
 - 4.Хартия/картон-2,870 кг
 - 5.Обработен дървен материал-44,530 кг
 - 6.Метал-0,300 кг
 - 7.Стъкло/керамика-1,400 кг
 - 8.Неидентифицирани-0,050 кг
- тегло на всички регистрирани отпадъци 60,990 кг

плаж Устието на р.Велека-общо за трите мониторинга

общо количество основни категории отпадъци (брой): 8бр
 общо количество на всички регистрирани отпадъци (брой): 2453бр
 тегло на всяка отделна категория отпадък (kg и / или g)

- 1.Изкуствени полимерни материали - 24,550 кг
 - 2.Каучук/гума - 4,120 кг
 - 3.Плат/текстил- 6,875 кг
 - 4.Хартия/картон- 7,800 кг
 - 5.Обработен дървен материал- 81,260 кг
 - 6.Метал- 4,510 кг
 - 7.Стъкло/керамика-6,960 кг
 - 8.Неидентифицирани- 0,845 кг
- тегло на всички регистрирани отпадъци (kg и / или g) 136,920кг

За по-доброто анализиране на отпадъците по основни категории за всеки плаж от наблюдаваните в мониторинговата дейност отпадъци направихме таблица, която показва следното:

Таблица 31: Обобщителна таблица от мониторинговата дейност по проекта на 10те наблюдавани плажа по основни категории за брой отпадъци

№	Име плаж	Изкуствен и полимерни материали	Каучук (гума)	Плат/текстил	Хартия/картон	Обработен дървен материал	Метал	Стъкло/керамика	Неидентифицирани	ОБЩО
1	плаж "Дуранкулак-север 1"	8297	224	149	1200	657	710	502	45	11784
2	плаж "Крапец"	3575	213	107	830	223	317	341	18	5624
3	канал 2 Варненско езеро-Черно море (нов канал)	11191	260	392	2747	862	1548	490	31	17521

4	плаж "Шкорпиловци - север"	6516	214	218	1361	559	695	395	88	10046
5	плаж "Бяла - Карадере"	4359	127	121	1036	373	875	289	36	7216
6	плаж "Обзор - детски лагери"	5002	223	149	1363	568	469	227	22	8023
7	плаж "Иракли"	4411	125	103	833	281	488	249	18	6508
8	плаж до Черноморски солници гр.Бургас	2021	51	42	509	104	105	95	10	2937
9	плаж "Алепу"	3552	162	77	787	225	336	214	23	5376
10	плаж "Устието на р.Велека"	1329	59	46	252	542	130	68	27	2453
	ОБЩО	50253	1658	1404	10918	4394	5673	2870	318	77488

Общият брой намерени отпадъци за десетте плажа и през трите мониторингови кампании през 2017 г. са 77 488 бр с общо тегло 3410,199кг.

Хартиени отпадъци се откриха във всички секции, на всички плажове, по-често части от хартия като източник за тях е човешката дейност на плажуващи и посетители на плажовете.

Категорията обработен дървен материал с общ брой 4 394бр има за произход човешка дейност. Намереният дървен материал е под формата на строителство на спасителни пунктове, навеси, дървени маси и пейки, закрити временни обекти за бързо хранене.

От категорията метал най-много брой отпадъци има в подкатегория G178 77 ME02 капачки от бутилки, капачки за напитки и метални пръстени около капачките 2138бр

Събраните данни по секции от трикратната мониторингова дейност по десетте посетени плажа дава детайлна информация за общия брой на наблюдаваните отпадъци по основни категории. Поместените данни са за брой намерени макроотпадъци на всеки плаж и всяка секция, както следва:

Таблица 32: Брой регистрирани отпадъци по секции за трите мониторингови кампании на осемте основни групи отпадъци

№	Име плаж	Изкуствени полимерни материали		Каучук (гума)		Плат/текстил		Хартия/картон	
		1 секция	2секция	1 секция	2секция	1 секция	2секция	1 секция	2секция
1	плаж "Дуранкулак-север 1"	4319	3978	132	92	80	69	663	537
2	плаж "Крапец"	2087	1488	140	73	62	45	491	339
3	канал Варненско ²	5050	6141	91	169	166	226	1286	1461

	езеро-Черно море (нов канал)								
4	плаж "Шкорпиловци - север"	2875	3641	116	98	133	85	708	653
5	плаж "Бяла - Карадере"	2313	2046	88	39	69	52	519	517
6	плаж "Обзор - детски лагери"	2789	2213	131	92	91	58	778	585
7	плаж "Иракли"	2635	1776	72	53	56	47	477	356
8	плаж до Черноморски солници гр.Бургас	1418	603	38	13	29	13	325	184
9	плаж "Алепу"	1902	1650	62	100	29	48	438	349
10	плаж "Устието на р.Велека"	635	694	43	16	20	26	121	131

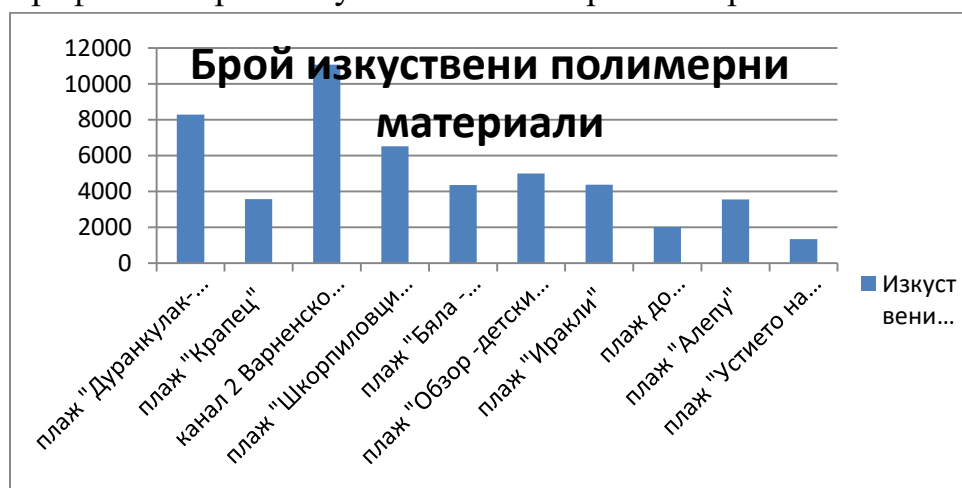
Таблица 32 (продължение)

№	Име плаж	1 секция	2секция	1 секция	2секция	1 секция	2секция	1 секция	2секция
		Обработен дървен материал		Метал		Стъкло/керамика		Неидентифицирани	
1	плаж "Дуранкулак-север 1"	289	368	321	389	206	296	23	22
2	плаж "Крапец"	83	140	207	110	192	149	11	7
3	канал 2 Варненско езеро-Черно море (нов канал)	332	530	770	778	254	236	9	22
4	плаж "Шкорпиловци - север"	330	229	378	317	198	197	45	43
5	плаж "Бяла - Карадере"	223	150	442	433	143	146	20	16
6	плаж "Обзор - детски лагери"	347	221	258	211	110	117	18	4
7	плаж "Иракли"	128	153	255	233	130	119	16	2
8	плаж до Черноморски солници гр.Бургас	68	36	73	32	60	35	5	5
9	плаж "Алепу"	106	119	185	151	103	111	10	13
10	плаж "Устието на р.Велека"	87	455	49	81	28	40	18	9

Таблицата отразява сравнителният анализ на всяка категория отпадъци, като ги сравнява по секции. Очевидно е, че категория Изкуствени полимерни материали е най-многобройната категория, а категория Неидентифицирани отпадъци е най-малобройната. Най-много на брой отпадъци има в първа секция на плаж Дуранкулак север 1, а най-малко на първа секция на река Велека. Анализирането на данните води до извода, че когато секцията е по-близка до населеното място, то броят на отпадъците е по-голям. Единственият охраняем плаж за 2017г. от наблюдаваните от мониторинга е плаж Устието на р.Велека и затова и в двете секции броят на отпадъците е най-малък в сравнение с другите плажове. Същият извод се прави и за неидентифицираните отпадъци, като се включва фактът, че достъпността до плажа подпомага или пречи за неговото замърсяване.

Прилагаме графики на всяка една от категориите отпадъци за наблюдаваните плажове.

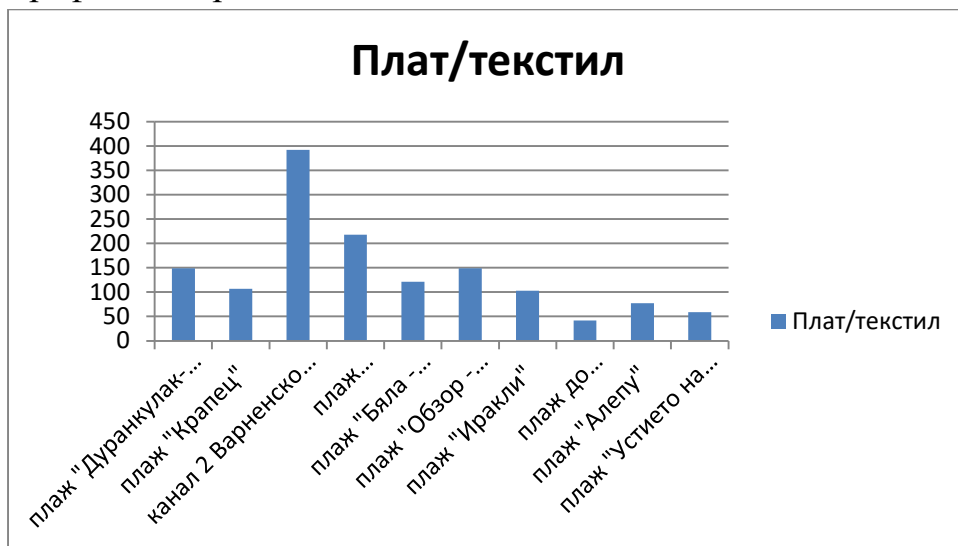
Графика 1: Брой изкуствени полимерни материали



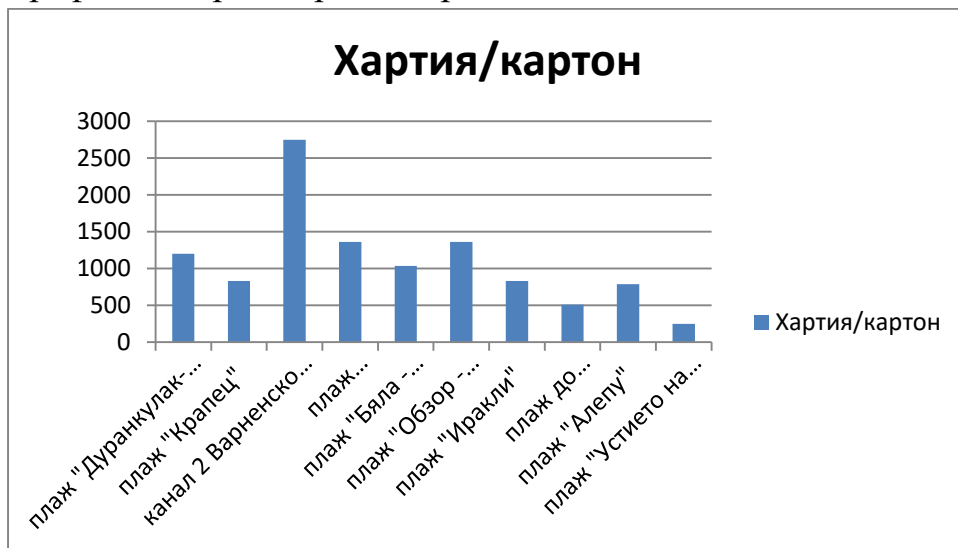
Графика 2: Брой каучук (гума)



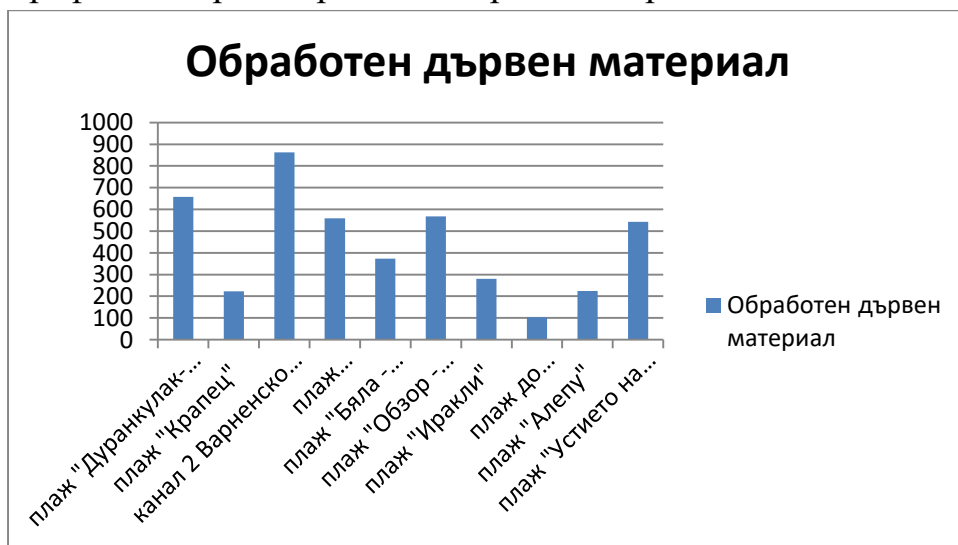
Графика 3: Брой плат/ текстил



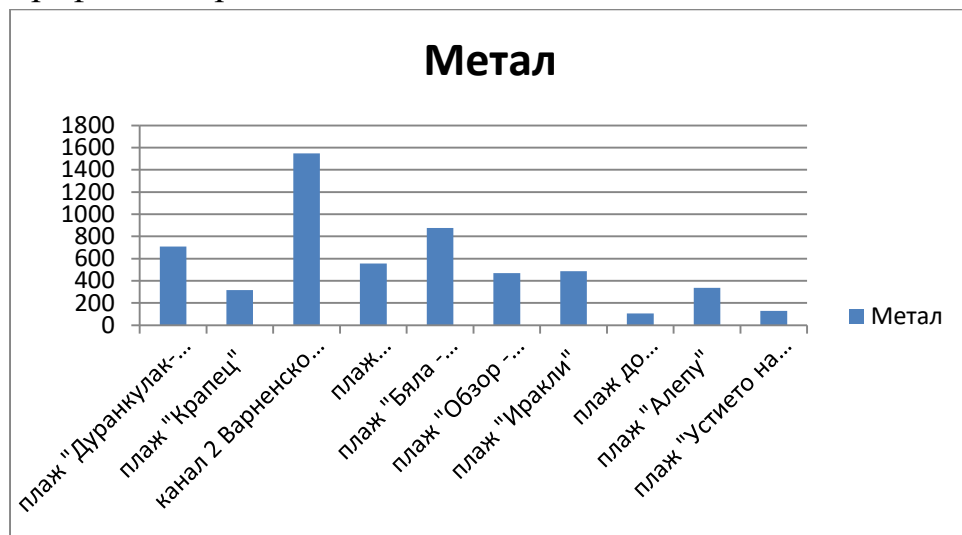
Графика 4: Брой хартия/ картон



Графика 5: Брой обработен дървен материал



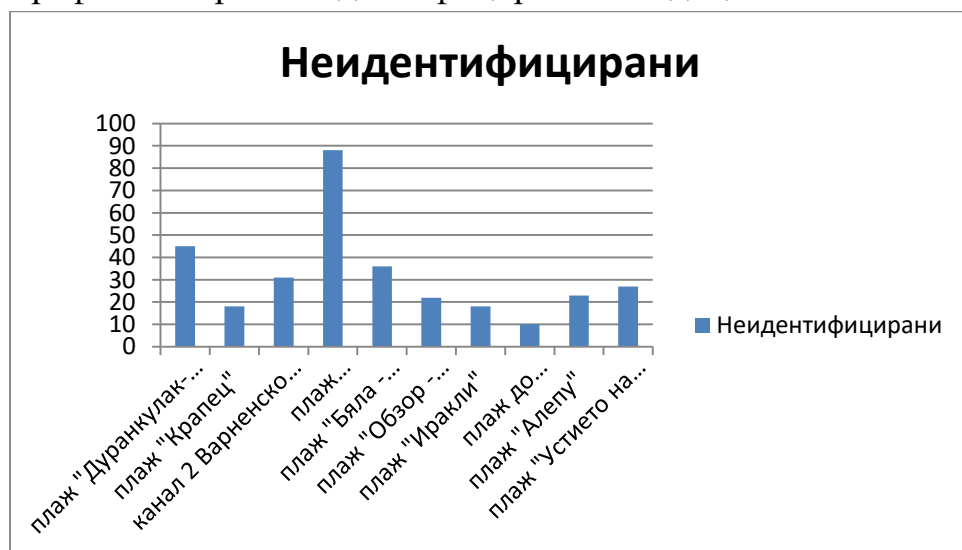
Графика 6: Брой метал



Графика 7: Брой стъкло/ керамика

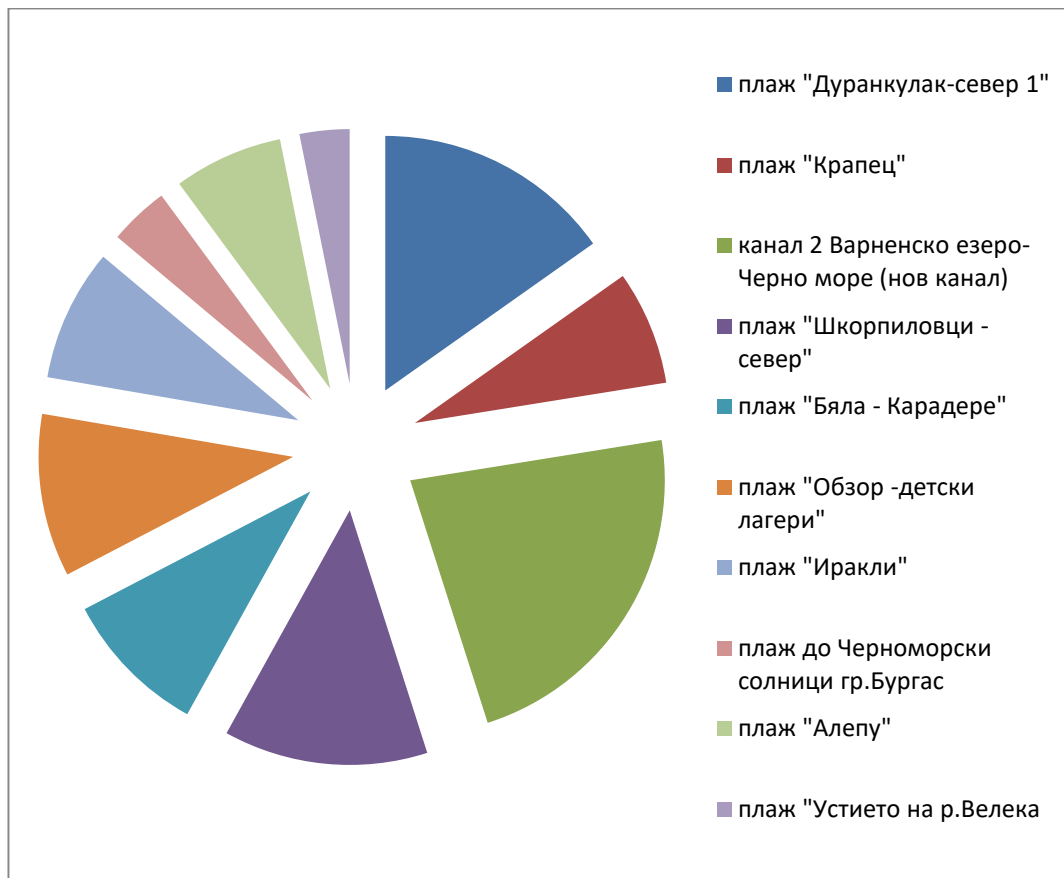


Графика 8: Брой неидентифицирани отпадъци



За да се открие относителният дял на замърсяването на наблюдаваните десет плажа, според намерените от мониторинга макроотпадъци > 2,5см. нагледна представа дава кръговата диаграма по-долу:

Графика 9: Сравнение на количество отпадъци по брой за десетте наблюдавани плажа



От нея се вижда, че най-чист плаж е плаж „Устието на река Велека“ (2453бр) следван от плаж до Черноморски солници гр. Бургас (2937бр). Най-замърсени от мониторинга се доказаха канал 2 Варненско езеро-Черно море (17521бр) и плаж „Дуранкулак-север1“ (11784бр). Количественото измерение на останалите плажове е както следва: плаж „Алепу“ (5376бр), плаж „Крапец“ (5624бр), плаж „Иракли“ (6508бр), плаж „Бяла-Карадере“ (7216бр), плаж „Обзор-детски лагери : (8023бр), плаж „Шкорпиловци север“ (10046бр). Количеството отпадъци дава информация за замърсяването на българската плажна ивица като основен източник на това е човешката дейност и липсата на концесионери, които да полагат грижи за опазване на чистотата по бреговата/плажната морска ивица.

Информацията, която се натрупа в резултат на мониторинговата дейност за произхода на отпадъците с морско базирани източници по кодове е следната:

G182 80 ME07 – общ брой от всички плажове 170бр. по плажове данните са:

Плаж „Дуранкулак-север1“ – 43бр

Плаж „Крапец,, – 0бр

Канал 2 Варненско езеро-Черно море (нов канал) – 60бр

Плаж „Шкорпиловц север“ – 20бр

Плаж „Бяла-Карадере“ – 5бр

Плаж „Обзор-детски лагери“ – 30бр

Плаж „Иракли“ – 12бр

Плаж до Черноморски солници гр. Бургас - 0бр

Плаж „Алепу“ – 0бр

Плаж устието на р. Велека – 0бр

G52 PL20 – общ брой от всички плажове 425бр. по плажове данните са:

Плаж „Дуранкулак-север1“ – 120бр

Плаж „Крапец,, – 23бр

Канал 2 Варненско езеро-Черно море (нов канал) – 109бр

Плаж „Шкорпиловц север“ – 47бр

Плаж „Бяла-Карадере“ – 25бр

Плаж „Обзор-детски лагери“ – 49бр

Плаж „Иракли“ – 13бр

Плаж до Черноморски солници гр. Бургас - 5бр

Плаж „Алепу“ – 33бр

Плаж устието на р. Велека – 1бр

G56 33 PL20 – общ брой от всички плажове 91бр. по плажове данните са:

Плаж „Дуранкулак-север1“ – 15бр

Плаж „Крапец,, – 4бр

Канал 2 Варненско езеро-Черно море (нов канал) – 22бр

Плаж „Шкорпиловц север“ – 7бр

Плаж „Бяла-Карадере“ – 20бр

Плаж „Обзор-детски лагери“ – 14бр

Плаж „Иракли“ – 2бр

Плаж до Черноморски солници гр. Бургас - 0бр

Плаж „Алепу“ – 7бр

Плаж устието на р. Велека – 0бр

G57 34 PL17 – общ брой от всички плажове 116бр. по плажове данните са:

Плаж „Дуранкулак-север1“ – 12бр

Плаж „Крапец,, – 0бр

Канал 2 Варненско езеро-Черно море (нов канал) – 62бр
Плаж „Шкорпиловц север“ – 6бр
Плаж „Бяла-Карадере“ – 4бр
Плаж „Обзор-детски лагери“ – 9бр
Плаж „Иракли“ – 10бр
Плаж до Черноморски солници гр. Бургас - 0бр
Плаж „Алепу“ – 13бр
Плаж устието на р. Велека – 0бр

G58 34 PL17 – общ брой от всички плажове 155бр. по плажове данните са:

Плаж „Дуранкулак-север1“ – 51бр
Плаж „Крапец,, – 14бр
Канал 2 Варненско езеро-Черно море (нов канал) – 24бр
Плаж „Шкорпиловц север“ – 17бр
Плаж „Бяла-Карадере“ – 8бр
Плаж „Обзор-детски лагери“ – 28бр
Плаж „Иракли“ – 0бр
Плаж до Черноморски солници гр. Бургас - 0бр
Плаж „Алепу“ – 13бр
Плаж устието на р. Велека – 0бр

G59 35 PL18 – общ брой от всички плажове 187бр. по плажове данните са:

Плаж „Дуранкулак-север1“ – 72бр
Плаж „Крапец,, – 0бр
Канал 2 Варненско езеро-Черно море (нов канал) – 35бр
Плаж „Шкорпиловц север“ – 22бр
Плаж „Бяла-Карадере“ – 39бр
Плаж „Обзор-детски лагери“ – 15бр
Плаж „Иракли“ – 2бр
Плаж до Черноморски солници гр. Бургас - 0бр
Плаж „Алепу“ – 2бр
Плаж устието на р. Велека – 0бр

G62 37 PL14 – общ брой от всички плажове 119бр. по плажове данните са:

Плаж „Дуранкулак-север1“ – 23бр
Плаж „Крапец,, – 3бр
Канал 2 Варненско езеро-Черно море (нов канал) – 26бр
Плаж „Шкорпиловц север“ – 43бр
Плаж „Бяла-Карадере“ – 11бр

Плаж „Обзор-детски лагери“ – 3бр

Плаж „Иракли“ – 4бр

Плаж до Черноморски солници гр. Бургас - 0бр

Плаж „Алепу“ – 3бр

Плаж устието на р. Велека – 3бр

G63 37 PL14 – общ брой от всички плажове 102бр. по плажове данните са:

Плаж „Дуранкулак-север1“ – 0бр

Плаж „Крапец,, – 0бр

Канал 2 Варненско езеро-Черно море (нов канал) – 0бр

Плаж „Шкорпиловц север“ – 0бр

Плаж „Бяла-Карадере“ – 0бр

Плаж „Обзор-детски лагери“ – 0бр

Плаж „Иракли“ – 0бр

Плаж до Черноморски солници гр. Бургас - 0бр

Плаж „Алепу“ – 102бр

Плаж устието на р. Велека – 0бр

Въздействието за горепосочените данни имат **трансграничният пренос на отпадъци** за плажовете „Дуранкулак-север1“ и „Крапец,,; **натиск от населено място с над 100 000 жители** за канал 2 Варненско езеро-Черно море (нов канал) и плаж до Черноморски солници гр. Бургас; **натиск от малки населени места под 2 000 жители** - плаж „Шкорпиловци- север“ и плаж устието на р. Велека като при тях значение имат също и **сезонните курортни обекти и вливането на реките Фъндъклийска** (за Шкорпиловци) и р.Велека за плаж „Устието на р.Велека“; **пренос на отпадъци от течения** за плаж „Бяла-Карадере“, плаж „Иракли“, плаж „Дуранкулак-север1“, плаж „Крапец,, плаж „Алепу“ и плаж устието на р. Велека; **гори** в северната част и **земеделски земи** в южната част за плаж „Бяла-Карадере“, плаж „Обзор-детски лагери“, плаж „Иракли“; наличие в непосредствена **близост на предприятия** - плаж до Черноморски солници гр. Бургас; наличие на **блато** - плаж „Алепу“, плаж „Дуранкулак-север1“.

Като заключение, може да кажем, че основните източници за натрупване на отпадъците по българското крайбрежие на Черно море и навлизането им в морската среда са:

- Нерегламентирани сметища, канализационни мрежи от крайбрежните населени места и други урбанизирани територии;
- Туризм и рекреационни дейности в крайбрежна зона (отпадъци, генерирани от местното население и туристическия поток);

- Крайбрежни строителни дейности (от курортно, жилищно и сезонно строителство);
- Речен отток, включващ, реки, директно или индиректно вливащи се в Черно море и чрез дерета;
- Повърхностен отток, чрез открити отводнителни канали;
- Търговски и любителски риболов (вкл. изгубени и изоставени рибарски мрежи и уреди или части от тях);
- Трансграничен пренос на твърди отпадъци (някои от отпадъците са с румънски произход).

Информацията, която мониторингът може да даде за бозайници и птици се отнася само за 2 плажа Черноморски солници-първи мониторинг и Дуранкулак север 1-трети мониторинг. Състоянието на останките от двете птици не даде възможност да се определи пол и възраст, но се виждаше, че около тях нямаше определен вид отпадък и не можем да твърдим, че са повлияние от наличието макроотпадъци.

Приложените към доклада карти са с попълнени атрибутни данни с резултатите от наблюденията на отпадъците в координатна система WGS1984 и са приложени в диск към отчета.

Към доклада е приложен снимков материал от извършените наблюдения от десетте плажни ивици, събран в 3 диска, както и попълнените и сканирани протоколи по критерий D10C1, индикатор 1 за всяка избрана 100м секция на отделен диск. Докладът съдържа подробни данни, събрани в рамките на наблюдението в табличен вид, които са представени по зададен формат *xls и са приложение към него.

Членовете на екипите, както и ръководството на Сдружение „Наш свят“ изказва своето удовлетворение за предоставената възможност да участват в еко дейности, които повишиха тяхната компетентност по отношение състоянието на плажните ивици по Северното и Южното крайбрежие на Черно море и възможността за личен принос за почистването им.